

UOT 75

HƏBİBƏ ALLAHVERDİYEVA*

İBRAHİM SƏFİYEVİN YARADICILIĞINDA MİLLİ KOLORİT

İbrahim Səfiyev Türkiyədə fəaliyyət göstərmiş azərbaycanlı rəssamdır. O, 1898-ci ildə Naxçıvan Muxtar Respublikası Şərur rayonunun Cəlilkənd kəndində anadan olmuşdur. 1923-cü ildə Rəssamlıq təhsilini İstanbulda Gözəl Sənətlər Akademiyasında uğurla tamamlayıb. O, rəssamlıq fəaliyyətini Türkiyədə davam etdirib, realist üslubda yaratdığı əsərləri ilə Türkiyə, Fransa, Avstriya, ABŞ, İsveçrə və s. ölkələrdə fərdi sərgilər keçirib. Mənzərə, portret, natürmort, kompozisiya janrında yaratdığı əsərlərində milli kolorit üstünlük təşkil edir. Onun palitrasının əlvan və zənginliyi məhz doğma Azərbaycan torpağında milli rənglərdən yararlanmasındadır. Rəssamın tablolarında xalqlarımızın naxışlarındakı al-əlvan rənglərin harmoniyası duyulur. Milli kolorit bu palitranın əlvan, canlı və inandırıcı görünməsinin bəlkə də əsas şərtidir.

Açar sözlər: İbrahim Səfiyev, realist rəssam, naxçıvanlı rəssam

Tarixən Türkiyə təsviri incəsənətinə Azərbaycan rəssamları böyük töhvələr vermişdir. Hələ XVII əsrdə Türkiyə miniatür sənətinin inkişafında azərbaycanlı rəssamların böyük xidmətləri olmuşdur. Palitrasının milli koloriti ilə seçilən tanınmış rəssam İbrahim Səfi də Türkiyədə rəssamlıq fəaliyyəti göstərmiş rəssamlardandır. Rəssam yaradıcılığında mühüm yer tutan mənzərə, natürmort, portret, kompozisiyaları ilə Türkiyə rəssamlığına “rəng” anlayışı gətirmiş, ardıcılıq yetişdirmiş, özündən sonra böyük bədii irs qoymuşdur.

Əsl adı Rahmən olan İbrahim Səfiyev 1898-ci ildə Naxçıvan Muxtar Respublikasında Şərur rayonunun Cəlilkənd kəndində anadan olmuşdur. “Üç yaşında atasını itirən” İ.Səfiyev daxili dünyasında yaşadığı rəssamlıq eşqi onu hələ kiçik yaşlarından rəssam olmağa sövq edir (3). Hələ 12 yaşında çəkdiyi “Araz balıqçılar” adlı ilk əsəri bunun sübutudur. İlk təhsilini Naxçıvanda alan İ.Səfiyev daha sonra İrəvan Müəllimlər Seminariyasında təhsil alır və orada rəsm müəllimi Kolssa onda olan rəssamlıq istedadını daha da inkişaf etməsinə yardım edir. Professional rəssamlıq təhsili almaq üçün Moskvada Rəssamlıq Akademiyasında bir il xüsusi hazırlaşdıqdan sonra 1913-cü ildə Moskva Akademiyasında qeydiyyatdan keçir. Lakin, hazırlıq sinfində oxuyarkən I Dünya müharibəsi başlayır və o, Rusiyada baş verən çevrilişdən sonra Qafqaz cəbhəsində döyüşən türk ordusu ilə 1918-ci ildə ailəlikə İstanbula köçür və rəssamlıq təhsilini İstanbulda Gözəl Sənətlər Akademiyasında uğurla tamamlayır (1923-cü ildə). İbrahim Səfiyev akademik rəssamlıqdan uzaq düşməmək üçün 1930-cu illərə qədər müəllimi Namiq İsmayılın emalatxanasında qonaq tələbə olaraq sənətini davam etdirir. Hətta 1936-cı ildə rəssam Naci Kalmukoğlu (Rusiya-Xarkov şəhərində rəssamlıq təhsilini yarımcıq qoyub Türkiyəyə gələrək orada fəaliyyət göstərmiş rəssam) ilə dostlaşır, bir çox uğurlara birlikdə imza atır, yerli və xaricdəki sərgilərə qatılır. İzmir pavilyonlarının indiyə dək qalan dekor işlərinə hər ikisi yaratmışdılar. 1942-ci ildə əsgərlik xidmətinə görə bir müddət yaradıcılığına qısa ara verən gənc rəssam böyük çətinliklər və yoxsulluqlar içində yaşayır. Sənətə olan bağlılığını heç bir vaxt itirməyən rəssam sonrakı həyatını rəssamlığa həsr edib, yaratdığı bir-birindən gözəl əsərləri, Türkiyə və Fransa, Avstriya, ABŞ, İsveçrə və s. ölkələrdə keçirdiyi çox saylı sərgiləri ilə rəssamlıq sənətində özünəməxsus yer tutmuşdur.

İbrahim Səfiyevin sənətinin, sənətə baxışının və sənət anlayışının əsasları hələ İstanbulla gəlməmişdən əvvəl qoyulmuşdu. İbrahim Səfiyev hər yeni əsərində öz mədəniyyətinə məxsus dəyərləri, yüksək müşahidəçi gücü ilə, müasir bir üslubda tamaşaçıya yenidən təqdim etmişdir. Türkiyədə təhsil alarkən özünü hərtərəfli inkişaf etdirmiş, müraciət etdiyi hər mövzunun texniki

və təqdimat fərqliliyində belə, özünəməxsusluğuna sadiq qalmışdır. İbrahim Səfiyev Türkiyədə Atatürkün portretini çəkən ilk rəssam kimi də yadda qalmışdır. Onun "Atatürkün Samsuna gəlişi", "Zərrux xanımın portreti", "Tənhalıq", "Zeki Mürenin portreti", "Balıqçı", "Qara paltarlı qadın", "Vazoda anemonlar", "Adalara baxış", "Qədim İstanbul küçəsi", "Narlarla natürmort" və s. əsərləri kompozisiya quruluşu, rəng həlli baxımından diqqətəlayiqdir.

Sənətinin ilham qaynağı olan təbiətdən yola çıxaraq işlədiyi mövzuları müşahidəçilik qabiliyyəti ilə dəyərləndirən sənətkar Şorqo olan meylini tablolarında müasir üslubda əks etdirir. Əsərlərində İstanbul mövzusu geniş yer tutsa da İstanbulun, sadəcə, mənzərəli görüntüsünü deyil, həm də insanların yaşayış tarzi və adət-ənənələrinin, məşguliyyətini, yaşillıq əraziləri, musiqili əyləncəli məkanları, meydan, saray həyatını xatırladan səhnələri, Şorqo mədəniyyəti və yaşayış tərzini detallarıyla verən İ.Səfi yaxın keçmişin sosial dəyişiklikləri arasında tarixləşən və ya qədim mədəniyyətə şahidlik edən səhnələri real boyalarla tamaşaçısına çatdırmışdır.

İbrahim Səfiyevin bu istiqamətdə seçmiş yaradıcılıq istiqaməti, əslində, onun üslubundakı keçmişə məxsus dəyərlərin mövcudluğudur. Aradan uzun bir müddət keçməsinə baxmayaraq, sənətkar həmin mövzudakı kompozisiyalarında böyük dəyişiklik etmədən Şorqo mədəniyyətinə də müraciət etmişdir.

Klassik və süjetli bir istiqamətdə müşahidəçi düşüncəsi ilə estetik yöndə, zamanla xəyal gücünün üstünlük təşkil etdiyi bir üslubda əsərlər yaradan İbrahim Səfiyev bitkin ifadə gücünü sahib olduğu mükəmməl bir texnika ilə birləşdirmişdir. Beləliklə də, onun kompozisiyalarında güclü fırça izlərinin, işıq və kölgə effektlərinin görürük. Bu istiqamətdə özünəməxsus süjet təqdimatı formalaşdıran bir sənətkar kimi çıxış edir. Rəng harmoniyasına hakimliyi, işıqdan ustalıqla istifadə etməsi və kompozisiyalarının hərəkətli olması onu tamınımsız rəssama çevirmiş, get-gədə böyük bir rəssamlıq bacarığı nümayiş etdirərək davamlı yeni axtarışlarla sənətini davam etdirməyə nail olmuşdur. İbrahim Səfi yaradıcılığında əsas yerləri tutan portretlərdə texnika baxımından rus rəssamlığının təsiri daha çox hiss olunsa da əsərlərdəki özünəməxsus ritmik rəng keçidləri, kontrastlı rəngləri, təsvir olunmuş insan xarakterlərinin müxtəlifliyinin bədii həlli ilə fərqlənir.

Rəssamın psixoloji məqamları güclü ifadə etdiyi, qalın rəng mazokları ilə işlədiyi kompozisiyalarında, portretlərində insan obrazlarında azərbaycanlı xarakterini asanlıqla görmək olur. Hiss və duyğuların çox güclü olduğu əsərlərdə biçim və rənglərdəki lirika böyük ustalıqla vurğulanır.

Onun rəsmlərində üstünlük təşkil edən sarı və narıncı tonlarla verilən işıqlar, bənövşəyi və mavi rənglərlə qabarıq göstərilən kölgələr, çəhrayı, qırmızı rəngin harmoniyası daha çox diqqəti cəlb edir.

Yaratdığı əsərlərin rəng həlli rəssamın keçirdiyi hiss duyğularının ünvanını dəqiq şərtləndirir. İbrahim Səfiyevin haqqında heç bir məlumatı olmayan tamaşaçı onun yaratdığı əsərlərə baxarkən, rəssamın azərbaycanlı olduğunu hiss edə bilər. Onun yaradıcılığında əsas yeri tutan mənzərə janrında yaratdığı əsərlərdə Türkiyənin müxtəlif yerləri, təbiət güşələri, şəhər mənzərələri yer tutsa da bu mənzərələrdə Azərbaycan təbiətinə uyğun rəngləri, istiliyi, yaxınlığı hiss edirik. Onun yaratdığı natürmortlardakı gül təsvirlərində Vətən torpağında bitən çiçəklərin ətri duyulur. Türk filosof Əbu Turxanın dediyi kimi: "Sənətdə təsvir olunan səma deyil, çay deyil, dəniz deyil... Təsvir olunan qəlbin zənginliyidir". Məhz bu sözlər İbrahim Səfi yaradıcılığına xasdır.

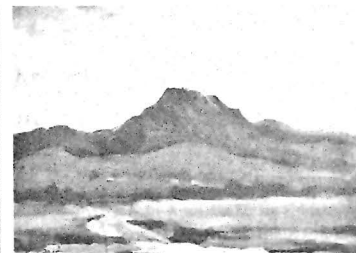
İbrahim Səfiyev işıqlı rənglərlə düşüncələri ifadə etməyə üstünlük verib. Bu özünəməxsus üslub hər nə qədər realist üslubda verilərsə də, əslində, fiqurlarla hərəkətləndirdiyi xəyalı məkanlar sayəsində fərqli kompozisiyalar əldə etməyə çalışmışdır. Bu cür kompozisiyalar həm tamaşaçının xəyal gücünü hərəkətə gətirir, həm də bu günə qədər gəlib çatan dəyərlərin



bədii əksinə dəlalət edir. Lev Tolstoyun dediyi kimi: "Sənətkar insanları öz daxilinə yönlədir və qəlbin hamı üçün ümumi olan sirlərini insanlara açıb göstərir". İbrahim Səfi yaratdığı əsərlərdə də bu səmimiyyəti duyuruq. Məhz onun tablolarındakı rəng çalarları, milli kolorit, böyük ustalıq bu əsərlərin Azərbaycan və dünya muzeylərində, şəxsi kolleksiyalarda layiqli yer tutmasına səbəb olub.

Onun palitrasının əlvan və zənginliyi məhz doğma Azərbaycan torpağındakı milli rənglərdən yararlanmasındadır. Rəssamın tablolarında xalçalarımızın naخیşlarındakı al-əlvan rənglərin harmoniyası duyulur. Milli kolorit bu palitranın əlvan, canlı və inandırıcı görünməsinin bəlkə də əsas şərtidir. Lakin rəssam bu rəngləri təbiətdən realist formada verməklə kifayətlənməmiş, onların hər birinə sirlə ahang vermiş, lirik ecazkarlıq qatmışdır. Məhz bunun nəticəsidir ki, onun tablolarında rənglər sanki dilə gələrək insanla danışıq, daşdıqları fəlsəfi və romantik mahiyyəti ifadə edirlər.

Bütün bunlar rəssamın Naxçıvanda yaşadığı zamanlarda, ömrünün uşaq və gənclik yaşlarında təmiz yaddaşına xoş duyğularla həkk olmuş Vətən gözəllikləri, doğulub boya-başa çatdığı Naxçıvanın, Şərur rayonunun təbiət mənzərələrinin lirik ahəngi ilə bağlıdır. Onun bir neçə mənzərə və kompozisiyasında fon olaraq göstərdiyi təbiət təsvirində Naxçıvanın simvoluna çevirilən İlan dağ təsvirini görürük. Digər bir mənzərəsində isə forma və rəng olaraq sanki



Əshabi-kəhf dağının uzaqdan görünüşü təsvir edilmişdir.

Yaradılan hər bir rəsm əsəri rəssamın istedadını, bilik səviyyəsini, xarakterini və ən əsası ruhunu əks etdirir. Məhz onun rənglərində rəssamın ruhunu hiss edirik. Vətəno həsrətini hiss edirik. Yaradıcılığı milli palitra üzərində bərqərar olan İbrahim Səfinin Vətəno duyduğu həsrətini yaxın dostu tanınmış kolleksioner Naci Tərzi də vurğulamışdır: "İbrahim Səfi vətənsəvərdir. Tərbiyə, nəzakət abidəsiydi, sevgi doluydu ürəyi. İnsanlara ən ufaq bir tərbiyəsizlik, mərhəmətsizlik, vicdansızlıq yapmayan bir yapıya sahibdir. Mən tanıdığım vaxtdan etibaren ürəyində həp Naxçıvan, həp Naxçıvan deyə-deyə getdi, həsrətlə öldü" (2).

1946-cı ildən müxtəlif sərgilər keçirdən rəssam 1983-cü ilin 6 yanvar tarixində, özünün 100-cü fərdi sərgisinin açılış gününün axşamı dünyadan köçmüşdür. İbrahim Səfiyev aramızdan ayrılsa da, onun əsərləri rəssamlıq sənətində ölümsüzlük qazanan abidələr kimi daim yaşayacaqdır. Həm də ona görə ki, o, bir çox tələbə də yetişdirmişdir. Onlardan biri də məşhur ingilis rəssamı Conson Baker idi. Mənzərə, portret və natüramortlarından ibarət bəzi əsərlərini Nizami adına Azərbaycan Ədəbiyyatı muzeyinə bağışlamış, bir neçə əsəri 1989-cu ildə Bakıda keçirilən "Əzizim vətən yaxşı..." sərgisinin ekspozisiyasına daxil edilmişdir. Əsərləri Türkiyədə və dünya muzeylərində, o cümlədən şəxsi kolleksiyalarda, R.Mustafayev adına Azərbaycan İncəsənət Muzeyində saxlanılır.

Lakin bu gün 20 yaşından Vətəninə uzaq qalan naxçıvanlı rəssam İbrahim Səfinin ruhu şaddır. Çünki onun xatirəsi doğulduğu Vətən torpağında yad edilir.

Alman filosofu Hegel tarixi şəxsiyyətlər haqqında demişdir: "Onlar məhz ona görə böyük simalar sayılırlar ki, böyük, ədalətli və zəruri işlər görmüşlər". Naxçıvan Muxtar Respublikası Ali Məclisinin Sədri tərəfindən 2018-ci il 17 oktyabr tarixdə "Görkəmli rəssam İbrahim Səfiyev 120 illik yubileyinin keçirilməsi haqqında" Sərəncamın imzalanması bu zəmindəndir (1). Sərəncama uyğun tədbirlər planının həyata keçirilməsi ilə dost və qardaş ölkə Türkiyədə təhsil alan, orada yaşayıb-yaradan, vətən həsrəti ilə yaşayan rəssamın bədii irsinin araşdırılması, öyrənilməsi, yaşadılması baxımdan əhəmiyyətlidir. Bu da öz-özlüyündə sənətə, sənətkara olan dəyər, sahib çıxmanın, qayğının növbəti bariz nümunəsidir.

ƏDƏBİYYAT

1. Görkəmli rəssam İbrahim Səfiyev 120 illik yubileyinin keçirilməsi haqqında Naxçıvan Muxtar Respublikası Ali Məclisi Sədri tərəfindən Sərəncamı. Şərq qapısı, 18 oktyabr 2018-ci il.
2. <https://www.youtube.com/> Tanınmış kolleksioner Naci Tərzi yaxın dostu məşhur rəssam İbrahim Səfi haqqında danışır.
3. https://az.wikipedia.org/wiki/İbrahim_Səfi

*Naxçıvan Dövlət Universiteti
e-mail: habibe.allahverdiyeva@mail.ru

Habiba Allahverdiyeva

NATIONAL COLORS IN THE İBRAHİM SAFİYEV'S WORK

İbrahim Səfiyev was an Azerbaijani artist who showed activity in Turkey. He was born in Jalilkend village of the Sharur region in Nakhchivan Autonomous Republic in 1898. He completed his art education with successfully at the Academy of Fine Arts in Istanbul in 1923. He continued his activity in Turkey, created personal exhibitions with his works which He created

them with realistic style in Turkey, France, Austria, the United States, Switzerland and other countries. He died the night of the 100th personal exhibition in 1983. National colors take great part of his works which he created in the genre of landscape, portrait, still life, composition.

Keywords: *İbrahim Səfiyev, realist artist, artist from Nakhchivan*

Габиба Аллаhverдиева

НАЦИОНАЛЬНЫЙ КОЛОРИТ В ТВОРЧЕСТВО ИБРАГИМ САФИЕВ

Ибрагим Сафиев азербайджанский художник живописная деятельность в Турции. Он родился в 1898 году Нахчыванской Автономной Республике Шарурского района в селе Джалильканд. Успешно завершил в 1923 году обучение живописи в Академии Изящных Искусств в Стамбуле. Он продолжал художественной деятельности в Турции, реалистические стили произведения созданные с Турцией и Франции, Австрии, США, Швейцарии и других странах выставок провел. Художник в жанре пейзажа, композиция, портрета, натюрморта, созданного национального колорита в его произведениях преобладают.

Ключевые слова: *Ибрагим Сафиев, реалистической художник, нахчыванский художник*

(AMEA-nın müxbir üzvü Ərtegin Salamzadə tərəfindən təqdim olunmuşdur)

Daxilolma: *İlkin variant 18.04.2019*
Son variant 24.06.2019