

UOT-48.71.45

FİZZƏ QULIYEVƏ*

NAXÇIVANIN ORTA TUNC DÖVRÜ BƏDİİ METAL MƏMULATI

Naxçıvan diyarında metalın kəşfi, metalisləmə ilə bağlı ilkin istehsal Neolit dövründən başlamışdır. Bu diyarda mis-arsen yataqlarının zənginliyi metalisləmə sənətinin yerli zəmində inkişafına səbəb olmuşdur. Orta Tunc dövründə metalisləmə sənətinin yüksək inkişafı bu sahədə ixtisaslaşmaya təsir etmişdir. Ixtisaslaşma və qədim insanların tələbatı metal əşyaların sayını xeyli artırmışdır. Bu dövrün bədi metal məmulatı silah və bəzək əşyalarından ibarətdir. Bilərzik, boyunbağı, üzük, sırğa və sancaq və s. Orta Tunc dövrünün sevilən tunc bəzək əşyalarıdır. Silah və bəzək əşyalarının yüksək keyfiyyətlə hazırlanması, bədi cəhətdən zənginliyi əsas məsələlərdən biri olmuşdur. Naxçıvan abidələrindən gümüş əşyaların aşkar olunması bu dövr zərğərlik sənətinin inkişafını göstərən tutarlı nümunələrdəndir. Orta Tunc dövründə metal silahlara tələbat da xeyli artmışdır. Yastı tiyəli xəncərlər, boru dəstəklili niza və ox ucluqları ilə təmsil olunan silahların hazırlanmasında formanın bədi həllinə də diqqət yetirilmişdir. Silahların ortasında qəbirgə xətt, yarpaqşəkilli forma, xüsusilə yastı tiyəli xəncərlərin proporsionallığı bunu sübut etmişdir. Bəzək əşyaları və silahlar Şahtaxtı, Qızılburun, Kültəpə I, Qarabağlar, Çalxanqala və s. abidələrdən aşkar olunmuşdur. Naxçıvan abidələrindən aşkar olunmuş metal əşyalar, metalisləmə ocaqları, qəliblər Orta Tunc dövründə metalisləmə sənətinin yüksək inkişaf etdiyini və bu sahədə ixtisaslaşma getdiyini göstərmişdir. Metal əşyaların analogi təhlili, analizi metalisləmənin yalnız yerli ənənələrlə deyil Yaxın Şərqi ölkələrində yaşayış qədim tayfaların metalisləmə sahəsində əldə etdiyi nailiyyətlər əsasında da inkişaf etdiyini göstərmişdir.

Açar sözlər: Naxçıvan, bədi metal məmulatı, abidə, mədəniyyət, Orta Tunc dövrü, metal silah, bəzək əşyaları, ornament, motiv.

Metalın kəşfi və emalı qədim dövrün yüksək nailiyyətlərindən biri hesab olunur. Azərbaycanda, o cümlədən Naxçıvan diyarında metalın kəşfi, metalisləmə ilə bağlı ilkin istehsal Neolit dövründən başlamışdır [12, pp. 530-550]. Naxçıvanın qədim tayfalarının Neolit dövründən başlayaraq metallurgiya və metalisləmə sahəsində müəyyən nəticələr əldə etməsinə baxmayaraq metal əşyaların sayı azlıq təşkil etmişdir. Metal əşyalarda olan say azlığı Eneolit dövründə də davam etmişdir [12, pp. 530-550].

Əvvəlki dövrlərdən fərqli olaraq Orta Tunc dövründə bədi metal məmulatı bir qədər artmışdır. Bu dövrün bədi metal məmulatı başlıca olaraq bəzək əşyaları və silahlardan ibarət olmuşdur. Bəzək əşyaları və silahlara olan tələbatın xeyli artması, bu cür əşyaların çoxalmasına və bədi xüsusiyyətlərinin zənginləşməsinə səbəb olmuşdur. Bu cəhətdən onların yüksək keyfiyyətli metaldan hazırlanmasına və mükəmməl bədi həllinə nail olmaq əsas məsələlərdən biri idi.

Naxçıvanın Orta Tunc dövrü abidələrindən metalərimə ləvazimatının və metalisləmə emalatxanalarının qalıqlarının aşkar olunması metal emalının ixtisaslaşdığını təsdiq edir [5, c. 72-75]. Bu dövrdə misə müxtəlif aşqarlar qatılması üsulunun mənimənilməsi yüksək keyfiyyətli metal istehsalı üçün şərait yaratmışdır. Araşdırmalar göstərir ki, Naxçıvandan aşkar olunan metal əşyaların əksəriyyəti yerli istehsalatıdır. Bunu əşyaların əksəriyyətinin tərkibində yüksək faizli arsen qarışığına rastlanması, yaşayış yerlərində metalisləmə ocaqlarının və metal emalında işlədilan alətlərinin tapılması da sübut edir. Erkən Tunc dövründə metal məmulatının hazırlanmasında mis-arsen ərintisindən istifadə edilmişdisə, Orta Tunc dövründə mis ərintilərinin çəşidi artmış və yeddi tiyə çətdirilmişdir. Bu tiplər sink-arsen, mis-arsen, mis-qalay, mis-qalay-qurğuşun, mis-qalay, qurğuşun-arsen, mis-qurğuşun-arsen ərintiləri ilə təmsil olunmuşdur. Azərbaycanda, o cümlədən Naxçıvan abidələrində qalayı tuncun meydana gəlməsi Boyalı qablar

mədəniyyətinin yayılması ilə eyni vaxta düşür. Bu fakt şübhəsiz ki, Boyalı qablar mədəniyyətini daşıyan tayfaların Ön Asiya ilə sıx bağlı olduğunu göstərir. Naxçıvanın Orta Tunc dövrü mədəniyyətinin Yaxın Şərqi ölkələri ilə sıx iqtisadi-mədəni əlaqələr şəraitində formalaşdığını həmçinin metal əşyaların tipoloji analizi də göstərir [1, s. 83].

Metal məmulatların hazırlanmasında həm yerli, həm də kəndardan gətirilən ərintilərdən də istifadə olunması göstərir ki, qədim insanlar metalisləmə sahəsində yüksək nailiyyətlər əldə etmək üçün uzun axtarışlarda olmuş, iqtisadi, mədəni əlaqələrini inkişaf etdirərək Uzaq Şərqi ölkələrindən qalayı gətirilməsinə nail olmuşlar [1, s. 80-83].

Metal əşyaların hazırlanmasında onların tərkibindəki hər bir ərintinin özünəməxsus rolu olmuşdur. Metal əşyaların bir qədər elastik olmasını təmin etmək üçün qurğuşun ideal olduğu üçün orimlərdən arasında ona üstünlük verilmişdir. Metalların elastikliyi əşyaların plastik həllinə nail olmaqda xüsusi əhəmiyyətə malik olmuşdur.

Bilərzik, boyunbağı, üzük, sırğa və sancaq və s. Orta Tunc dövrünün sevilən bəzək əşyalarıdır. Bəzək əşyaları arasında bilərziklər üstünlük təşkil etmişdir. Bilərzikləri sadə və bəzəkli olmaqla iki qrupa bölmək olar. Şahtaxtı [6, Рисунок 9, 13, 14], Qızılburun [6, Рисунок 9, 10, 11, 12] abidələrindən aşkar olunmuş bəzəkli bilərziklər dairəvi olub, ucları bitişik, aralı və yaxud bir-birinin üzərinə oturdulmuş şəkildədir. İkinci qrupun bilərzikləri mürəkkəb bədi həlli və səliqəli bəzəmələri ilə yadda qalır. Kültəpə I [6, Рисунок 9, 15], Qızılburun [6, Рисунок 14, 7, 8] abidələrindən aşkar olunmuş dağalı formalı bilərziklər bu cəhətdən olduqca maraqlıdır. Bu cür bilərziklər bir növ spirallı xatırladırlar. Bir qrup bilərziklərin bəzəmələrində totemistik inanclar da öz əksini tapmışdır. Belə ki, Qarabağlar [6, Рисунок 14, 2-4, 6; Şəkil 1, 5], Şahtaxtı [6, Рисунок 14, 5-9] nekropolunun metal məmulatı arasında olan bilərziklərin bözsinin bir ucu, əksəriyyətinin iki ucu ilan başı formasında hazırlanmışdır. Onların bir qisminin səthi dərin gözlərlə naxışlanmışdır. Şübhə yoxdur ki, bilərziklərin ilanı imitasiya etməsi totemistik inancların noticəsi idi. Belə bəzək əşyalarının hazırlanması, fikrimizə görə, ovsunla bağlı olmuş və praktiki olaraq qoruyucu funksiyası daşımışdır. Son zamanlaradək Azərbaycan xalqı arasında yayılmış ovsunlama adəti zamanı ovsunçu ilanı uşağın qoluna və boynuna dolayaraq ovsun mərasimini icra edirmiş. İnanca görə ilan ovsunlanmış uşağa yaxın düşməz, onu vurmazmış. Tunc dövrünün sonuncu mərhələsində və Dəmir dövründə yayılan ilan başlı bilərziklər də şübhəsiz ki, bu funksiyasını daşımışdır [1, s. 82].

Orta Tunc dövründə istifadə olunan bəzək əşyaları arasında sancaqlar yüksək zövqlə hazırlanması ilə seçilir. Bu dövr sancaqları Qızılburun [6, Рисунок 10, 2-9, 24; Şəkil 1. 10, 11], Çalxanqala [6, Рисунок 10, 10-13] abidələrindən aşkar olunmuşdur. Sancaqların əsasən baş hissəsi beş başlı, bözisi piramidal, oval qabartma çıxıntılarla bəzədilmiş, yuxarısına farfor başlıq taxılmışdır. Sancaqların gövdə hissəsi bözən sadə, bözən isə qəbirgə formalara salınmış, üzəri qoxa cızma və çərtmə, yuvarlaq, aypara, yarpaqşəkilli dəşikəçmə texniki üsulları ilə bəzədilmişdir. Adətən paltara taxılmaq üçün istifadə olunmuş sancaqlar, şübhəsiz ki, qədim insanların estetik zövqünə deyil, həm də ideoloji təsəvvürlərinə əks etdirmiş, ritual əhəmiyyəti də daşımışdır. Çalxanqala kurqanlarından aşkar olunan piramidal və beş çıxıntılı başlıq olan tunc sancaqlar Naxçıvan yerləşmələrinin Ön Asiyanın qədim yerləşmələri ilə intensiv mədəni əlaqələr qurduqlarını göstərir.

Sancaqlardan fərqli olaraq üzük və sırğalar sadəliyi ilə seçilir. Forma etibarlı ilə üzüklər sadə bilərziklərə bənzəyir. Bu cür üzüklər Şahtaxtı [6, Рисунок 9, 4, 7; Şəkil 1, 5], Qızılburun abidələrindən aşkar olunmuşdur [6, Рисунок 9, 6]. Bu dövrün sırğalarının formasına görə iki qrupa bölmək olar. Birinci qrupun sırğaları aypara formalı olub, mərkəzdən yoğun, uclara doğru nazikdir. Forma etibarlı ilə üzükləri xatırladırlar [6, Рисунок 9, 1]. İkinci qrupun sırğaları nazik tunc məftildən hazırlanıb, üzərinə muncuq, balıqulağı düzülmüşdür [6, Рисунок 9, 3; Şəkil 1, 1].

Hor iki qrupa aid olan sığalar Qızılburun qəbirindən aşkar olunmuşdur.

Naxçıvan abidələrindən gümüş əşyaların aşkar olunması bu dövr zərgərlik sənətinin inkişafını göstərən tutarlı nümunələrdəndir. Bu əşyaların biri V.H.Əliyev [2, s. 70], digəri isə Ə.K.Ələkbərov [3, c. 255] tərəfindən aşkar olunmuşdur. V.H.Əliyev tərəfindən aşkar olunan toqqa dairəvi tunc çərçivə və lövhəşəkilli gümüş üzülkdən ibarətdir. Bu üzülk bir-birinin içərisində yerləşdirilmiş üçbucaqlar, üçbucaqların arasında və mərkəzi hissədə relyef dairə ilə naxışlanmışdır [Şəkil 1, 3]. Buna bənzər üzülklü toqqa Ə.K.Ələkbərov tərəfindən tədqiq edilən Şahtaxtı qəbirindən aşkar olunmuşdur. At əsləhinə aid olan bu toqqa O.H.Həbibullayev tərəfindən nəşr edilmişdir. Onun fikrinə görə, həmin əşya yarımşarşəkilli formada olub naxışsızdır. Bu əşyaların bənzərlərinə qonşu ölkələrdə rastlanmamışdır. Lakin onlardan birinin naxışlanma motivi Cənubi Qafqaz və Şərqi ölkələrindən aşkar olunan əşyalarla bənzərdir [7, c. 121]. Bəzək əşyaları göstərir ki, Orta Tunc dövründə qədim insanlar bədənələrini, paltarlarını bəzəməklə yanaşı heyvanlarını da bəzəməyə üstünlük vermişdilər. At əsləhinə aid toqqa bu dövrdə atın qədim Naxçıvan tayfalarının həyatında təsərrüfat, nəqliyyat əhəmiyyəti daşmadığını, həmçinin mənavi dəyərə də malik olduğunu göstərir. Xalq arasında "atın vəfalı dost olması" bu gün də öz mədəni əhəmiyyətini qoruyur.

Bəzək əşyaları arasında nazik, dirəvi lövhələr də rast gəlinir. Bu cür lövhə Qızılburun məzarından aşkar olunmuşdur [6, şəkil 9, 9]. Tunc lövhə bir növ iri ölümlü pilyəti xatırladır. Böyük ehtimal ki, onlar geyimləri bəzəmək üçün nəzərdə tutulmuşdur. Dairəvi lövhələrin kənarlarına paralel iki ədəd dəşik açılması onların asmaq üçün deyil, tikmək üçün nəzərdə tutulduğunu göstərir.

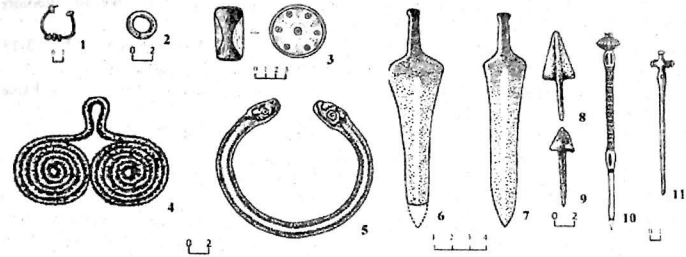
Orta Tunc dövrünün maraqlı bəzək əşyalarından biri də eynəkşəkilli tunc asmalardır. Eynəkşəkilli asmaların ilkin örnəkləri Erkən Tunc dövrünə aid olsa da Naxçıvan abidələrindən yalnız Orta Tunc dövrü nümunələri aşkar olunmuşdur. Asmalara Şahtaxtı [6, şəkil 10, 14], Qızılburun [Şəkil 1, 4] məzarlarında rast gəlinmişdir. Əldə olan nümunələr natamam olsa da məlumdur ki, eynəkşəkilli asmaların orta hissəsində stilizə olunmuş insan silueti də olur. Bu cür asmaların qoruyucu funksiyası olduğu da şübhəsizdir.

Orta Tunc dövrünün yüksək sənətkarlıqla hazırlanmış bəzək əşyaları insanların mədəniyyət estetik dünyagörüşünün nəticəsi idi. Metal bəzək əşyalarını bəzəyən naxışların keramikə məmulatı üzərində də rast gəlinməsi onların eyni mədəniyyətə məxsus olduğunu da göstərir. Orta Tunc dövründə metal silahlara tələbat xeyli artmışdır. Yastı tiyəli xəncərlər, boru dəstəklili nizə və ox ucluqları ilə təmsil olunan silahlardan hazırlanmasında formanın bədii həllinə daha çox diqqət yetirilmişdir. Silahların ortasındakı qabarıq xətt, yarpaqşəkilli forma, xüsusilə yastı tiyəli xəncərlərin proporsionallığı bunu sübut edir.

Orta Tunc dövrünün əsas silahlarından biri xəncərlərdir. Xəncərlər əsasən sadə quruluşları ilə diqqəti çəkir. Bu dövrün xəncərləri yerli istehsalın məhsulu olan mis, qalay, arsen, qurğuşun qarışığından hazırlanmışdır [6, c. 46-47]. Az sayda olsa da silahların üzərində sadə düz xətlər və qabarta formalar müşahidə olunur. Tökmə üsulu ilə hazırlanan xəncərlərin tiyəsi yuxarıda oval çiyinlərlə tamamlanaraq yastı saplaqlara keçid etmələrini göstərir.

Xəncər tipli silahları üç qrupa bölmək olar [6, c. 46]. Birinci qrupa Qızılburun qəbirindən aşkar olunmuş 4 ədəd xəncər aid edilmişdir. Bu xəncərlər xüsusilə dəstəyin formasına görə Suzdan [11, Figure 25, 2; Figure 58, 1; Figure 62, 5], Təpə-Qavradan [13, Figure 90, 19], Talışdan [10, Figure 224], Təpə-Sialka nekropolundan aşkar olunmuş xəncərlərə bənzərlik təşkil edir [6, c. 47]. O, formasına görə birinci xəncərlə bənzərlik təşkil etsə də çiyin hissəsi bir qədər genişdir. Spektral analizə əsasən xəncərlər mis, qalay, arsen, qurğuşun qarışığından hazırlanmışdır [6, c. 46].

İkinci tip xəncərlər Çalxanqala kurqanından [6, şəkil 8, 1] aşkar olunub bədii zənginliyi



Şəkil 1. Orta Tunc dövrü metal silah və bəzək əşyaları: 1, 4, 6-11 – Qızılburun, 2-3 – Şahtaxtı, 5 – Qarabağlar.

ilə diqqət cəlb edir. Üçüncü qrupa Qızılburundan aşkar olunmuş On Asiya tipli xəncər daxildir.

Nizə və ox ucluqları da Orta Tunc dövrünün əsas silahlarıdır. Nizə ucluqları Qızılburun məzarından [9, c. 4-5]. Çalxanqala kurqanından [4, Рисунок 3, 11] və Şahtaxtıdan aşkar olunmuşdur [6, c. 48]. Bu abidələrdən tapılmış dörd ədəd nizəni əsasən iki qrupa bölmək olar. Birinci qrupa aid olan nizələrin xarakterik əlaməti çıxıntılı yarım dairəvi kənarı və boruşəkilli dəstəyidir. Bu dövrə aid ox ucluqları Qızılburun qəbirindən aşkar olunmuşdur [Şəkil 1, 9]. Onlardan biri Fyodorov kolleksiyasından məlumdur [Şəkil 1, 8].

Orta Tunc dövründə bədii metal məmulatının artmasında insanların daha dayanıqlı əşyalara olan tələbatı ilə yanaşı, mədəniyyət və iqtisadi-mədəni əlaqələrin də özünəməxsus təsiri olmuşdur. Naxçıvanın müxtəlif abidələrindən aşkar olunmuş bəzək metal silah və bəzək əşyaları, metal işləmə ocaqları, qəliblər onların bu ərazidə yaşayan qədim tayfalar tərəfindən yaradıldığını göstərir. Analoji təhlillər metalların hazırlanmasında yerli ilə yanaşı müxtəlif ölkələrin qədim abidələrindən götürülmüş materiallardan, sənətkarlıq ənənələrindən də istifadə olunduğunu deməyə əsas verir. Əldə olunmuş nümunələr Naxçıvanın Eneolit və Tunc dövrü mədəniyyətini, xüsusilə sənətkarlıq ənənələrinin xüsusiyyətlərini ardıcıl izləmək baxımından olduqca əhəmiyyətlidir.

ƏDƏBİYYAT

1. Baxşəliyev V.B. Naxçıvanın qədim tayfalarının mədəni mədəniyyəti. Bakı: Elm, 2004, 320 s.
2. Əliyev V.H. Şahtaxtın tunc dövrü abidələri. // Azərbaycan SSR EA Xəbərləri. Tarix, fəlsəfə və hüquq seriyası, 1974, №4, s. 70-82.
3. Алекперов А.К. Крашенная керамика Нахичеванского края и Ванское царство. // Советская археология, 1937, №4, с. 249-264.
4. Алиев В.Г. Новые материалы о культуре расписной керамики в Азербайджане. // Советская археология, 1967, №1, с. 115-121.
5. Бахшалиев В.Б. Новые находки к древней металлургии и металлообработке в Кюльтепе II. // Доклады АН Азербайджанской ССР, 1986, №2, с. 86-89.
6. Бахшалиев В.Б. Древняя металлургия и металлообработка на территории Нахичевани. Баку: Элм, 2005, 120 с.
7. Джапаридзе О.М. Археологические работы в Триалеты в 1959-1962 гг. // Сов. археология, 1964, №2, с. 102-121.

8. Куфтин Б.А. Урартский колумбарий у подошвы Арарата и куро-аракский энеолит. Тр.ГМГ. Тбилиси: Изд-во АН ГССР, 1941, 492 с.
9. Спицын С.А. Некоторые Закавказские могильники. // Изв. ИАК, 1909, вып. 29 с. 3-15.
10. Morgan J. Recherches prehistoriques dans le Talyche russe. Paris: 1903, 125 p.
11. Mecquenem R. Fouilles de Suse (1929-1933). Dans le livre: Mission archeologique de Perse. Paris: Librairie Ernest Leroux, 1934, t.XXV, p. 177-237.
12. Gailhard N., Bode M., Bakhshaliyev V., Hauptmann A. & Marro C. "Archaeometallurgical Investigations in Nakhchivan, Azerbaijan: What Does the Evidence from Late Chalcolithic Ovçular Tepesi Tell Us about the Beginning of Extractive Metallurgy?" // Journal of Field Archaeology. 2017, 42/6 pp. 530-550.
13. Schmidt E.F. Excavation at Tepe Hissar Danghan. Philadelphia: The University of Pennsylvania Press, 1937, 478 p.

**AMEA Naxçıvan Bölməsi*
AMEA Naxçıvan Bölməsinin doktorantı
e-mail: fizze25@mail.ru

Fizze Guliyeva

ART METAL PRODUCTS OF THE MIDDLE BRONZE AGE OF NAKHCHIVAN

In the Nakhchivan region the discovery of metal and the initial production of metalworking began in the Neolithic period. Richness of copper-arsenic deposits in this region has led to the development of metalworking on the local ground. The high development of the metalworking during the Middle Bronze Age influenced the specialization in this field. Specialization and demand for ancient people have significantly increased the number of metal items. Art metal products of this period include weapons and decorative items. Bracelets, necklaces, rings, earrings and pins and so on. bronze decoration made of Bronze Age. High-quality preparation of weapons and decorative items, artistic riches has been one of the main issues. Discovering silver items from Nakhchivan monuments is a consistent example of the development of jewelry art in this period. In the Middle Bronze Age, demand for metal weapons also increased significantly. It has also focused on the artistic solution of the form in the preparation of weapons, represented by high-dwarf daggers, spider-shaped spears and octagonal tailpipes. This is the evidence of the fact that the weapon in the middle of the weapon, the leafy form, and the goodness of the daggers, especially this. Decorative items and weapons are found in Shahtakhti, Gizilburun, Kultapa I, Garabaghlar, Chalkhangala and others. were found in monuments. Metal objects found in Nakhchivan monuments, metalworking centers, molds indicate that the metalworking art in the Middle Bronze Age was highly developed and specializing in this field. A similar analysis of metal items, typological analysis, has shown that metalworking is not only based on local traditions, but also on the achievements of ancient tribes living in the Near East countries in the field of metalworking.

Keywords: *Nakhchivan, art metal products, monument, settlement, culture, middle bronze age, metal weapons, jewelry, ornament, motive.*

Fizze Guliyeva

ХУДОЖЕСТВЕННЫЕ МЕТАЛЛИЧЕСКИЕ ИЗДЕЛИЯ СРЕДНЕГО БРОНЗОВОГО ВЕКА НАХЧЫВАНА

В Нахчыванской области открытие металла и производство металлообработки началось в эпоху неолита. Богатство медно-мышьяковых месторождений в этом регионе привело к локальному развитию металлообработки. Высокий уровень развития металлообработки в эпоху средней бронзы повлиял на специализацию в этой области. Специализация и спрос населения значительно увеличили количество металлических предметов. Художественные металлические изделия этого периода состоят из оружия и декоративных предметов. Браслеты, шейные гривны, кольца, серьги и булавки и т.д. являются любимыми украшениями из бронзового века. Качественная формовка оружия и предметов искусства, художественное богатство стало одним из главных вопросов производства. Серебряные предметы, обнаруженные из памятников Нахчывана являются доказательством развития ювелирного искусства в этом периоде. В эпоху средней бронзы спрос на металлическим оружием также значительно возрос. Это также выразалось на художественном решении формы оружия, представленные кинжалами с плоскими клинками, втульчатými копьями и наконечниками стрелы. Это утверждается реберчатыми формами клинков оружия, листовидными формами, пропорциональной обработкой плоских клинков кинжалов. Предметы декоративного искусства и оружия найдены в Шахтахты, Гызылбуруне, Кюлтпе I, Карабаclare, Чалханкале и других памятников. Металлические предметы, металлообработывающие мастерские, литейные формы, найденные в памятниках Нахчывана, указывают на то, что искусство металлообработки в эпоху средней бронзы было высоко развито и произошло специализация в этой области. Химический и типологический анализ металлических предметов, показал, что металлообработка основана не только на местных традициях, но и на достижениях древних племен, живущих в странах Ближнего Востока.

Ключевые слова: *Нахчыван, художественные металлические изделия, памятник, поселение, культура, средний бронзовый век, металлическое оружие, украшения, орнамент, мотив.*

(AMEA-nın müxbir üzvü Ərtegin Salamzadə tərəfindən təqdim olunmuşdur)

Daxilolma: *İlkin variant 01.04.2019*
Son variant 24.06.2019