

AZƏRBAYCAN RESPUBLİKASI AĞGÖL MİLLİ PARKININ EKOLOJİ SƏCİYYƏSİ

A.Ç.ASLANOVA
Bakı Dövlət Universiteti

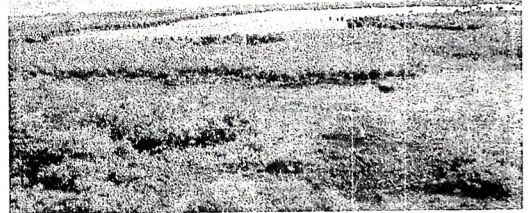
Məqalədə Ağgöl Milli Parkının qısa ekoloji səciiyyəsi öz əksini tapmışdır. Milli Parkın hansı məqsədlər üçün yaradıldığı, eyni zamanda Milli Parkın fiziki-coğrafi şəraiti, torpaq örtüyü, iqlimi, bitki örtüyü, heyvanlar aləmi haqqında məlumatlar verilmişdir. Ölkəmizdə biomüxtəlifliyin qorunması məqsədilə bir çox Milli Parklar yaradılmışdır. Bunlardan biri də Ağgöl Milli Parkıdır. Ağgöl Milli Parkı dəniz səviyyəsindən aşağıda yerləşir. Onu əsasən, Kür və Araz çaylarının mütəmadi daşqınları nəticəsi kimi qəbul etmək olar. Ağgöl Milli Parkının yaradılması su hövzələrində formalaşan flora və faunanın mühafizəsi üçün böyük əhəmiyyət kəsb edir. Eyni zamanda gölün ətrafında bitən ot bitkiləri üzərində yayılan onurğasızların öyrənilməsi də nəzərdə tutulur.

Açar sözlər: su-bataqlıq, şoranlıq, bioloji müxtəliflik, heyvanlar

Ölkəmizdə biomüxtəlifliyin qorunması məqsədilə bir çox Milli Parklar yaradılmışdır. Bunlardan biri də Kür-Araz ovalığının Mil düzü, Kür çayının sağ sahilı boyu ərazidə yerləşən Ağgöl Milli Parkıdır. Azərbaycan Respublikası Prezidentinin Sərəncamı ilə 2003-cü il 5 iyul tarixində Ağgöl Dövlət Təbiət Qoruğunun sahəsi 17924 hektara qədər genişləndirilib və ona Milli Park statusu verilib. Ağgöl 2001-ci il 25 may tarixindən Böyük və Kiçik Qızılağac körfəzləri mühüm su-bataqlıq ərazisi kimi "Əsasən su quşlarının yaşama yerləri kimi beynəlxalq əhəmiyyətli olan sulu-bataqlıq yerlər haqqında" Ramsar Konvensiyasının "Ramsar siyahısı"na daxil edilib. Ağgöl adı çox güman ki, yüksək şoranlığa malik olan dayaz su-bataqlıq ərazisinin yay mövsümündə quruması, duz qatının üzə çıxması və uzaqdan ağararaq ağ səth effekti yaratması nəticəsində verilmişdir.

Ağgöl Milli Parkının yaradılmasının əsas məqsədi mühüm su-bataqlıq ərazilərini, həmin əraziyə xas olan yarımsəhra landşaftını, göldə və onun ətrafında məskunlaşmış nəslilə kəsilmək təhlükəsi altında olan fauna növlərini qorumaq, ərazi üçün xarakterik olan bəzi fauna növlərini keçmiş ərazilərinə reintroduksiya etmək, eləcə də ətraf mühitin monitorinqini, əhalinin ekoloji cəhətdən maarifləndirilməsini və ekoturizmin inkişafını təmin etməkdir. Milli Parkın ərazisində yayı quraq keçən yarımsəhra və quru bozqırların mülayim-isti iqlim tipi hakimdir. Belə iqlim şəraiti burada quşlar və məməlilərin məskunlaşması üçün əlverişli şərait yaradır. Ağgöl Milli Parkında quşlardan mərmər cürə, turac, bəzgak, qara leykək, böyük və kiçik qarabattaqlar, harayçı və fışıldayan qu quşları, Misir vağı, çobanaldadan, böyük su fərsi, sultan toyuğu, ərsindimdik, qıvrımlələk qutan, ağquyruq dəniz qartalı, ağgöz dalgıç, adi qızıllaqaz, yaşılbaş ördək, qazlar (boz, qasqa və qırmızıdöş) və

s. məskunlaşmışdır. Milli Parkın ərazisində məməli heyvan növlərindən canavar, çaqqal, çöl donuzu, tülkü, dovşan və müxtəlif yarasalara rast gəlinir. Qamışıqlarda isə yirtıcı qamış pişiyinin güclü populyasiyasına təsadüf olunur. Ağgölün ətraf ərazilərinin müxtəlif bitkilərlə zəngin olması burada onurğasızların yayılması üçün əlverişli şərait yaradır [3].



Ağgöl Milli Parkının ümumi görünüşü.

Tədqiqat obyektı və metodika. Tədqiqat Kür-Araz ovalığının Mil düzü, Kür çayının sağ sahilı boyu ərazidə yerləşən Ağgöl Milli Parkında aparılmışdır. Tədqiqat obyektı burada yayılan çimli-bataqlı, boz-çəmən şoran və şorakətləşmiş çəmən-bataqlı, şorlaşmış və şorakətləşmiş boz-çəmən torpaqlar, bəzi bozqır və yarımsəhra bitkiləri birliyi, eləcə də müxtəlif növ məməlilər və quşlardır. Eyni zamanda tədqiqat işinin aparılmasında K.S.Əsədovun, T.O.İbrahimovun və s. alimlərin tədqiqatlarından istifadə olunmuşdur [3].

Alınmış nəticələrin təhlili. Aparılan tədqiqat zamanı Milli Parkın hansı məqsədlər üçün yaradılması, ərazinin ekoloji vəziyyəti, bitki və heyvan populyasiyalarının yaşama yerləri, inkişaf istiqamətləri öyrənilmişdir. Ərazidə eyni zamanda nəslilə kəsilmək təhlükəsi altında olan fauna növləri də müəyyən edilmişdir.

Ağgöl Milli Parkının ekoloji səciiyyəsi. Ağgöl Milli Parkı dəniz səviyyəsindən aşağıda yerləşir. O, əsasən, Kür və Araz çaylarının mütəmadi daşqınları

nəticəsində yaranmışdır. Belə ki zaman-zaman bu çayların mütamadi və güclü mövsümi daşqınları ətrafdakı böyük çalaları dolduraraq orta dərinlikli, sahəsi o qədər də böyük olmayan göllər yaratmışdır. Mingəçevir hidrosisteminin və Araz su anbarının inşaları bu göllərin böyük əksəriyyətinin qurumasına səbəb olmuşdur. Nəticədə Mahmudçala, Ağçala, Şilyan gölləri bataqlaşmış, Sarısu, Ağgöl, Mehman göllərinin hidroloji rejimi köklü dəyişmişdir. Hal-hazırda bu göllərin su balansını duzlu kollektor suları hesabına tənzimləyir.

Göllərin duzluluğu 5-10 q/l, orta dərinliyi 0.8 m, maksimal dərinliyi 2.5 m-dir. Ağgöl vahid açıq su hövzəsi deyil. O, bir neçə adaları birləşdirən böyük su hövzəsidir. Bu hövzələr bir-birləri ilə sıx qamışlıqlarla əhatə olunmuş axarlarla birləşir. Hər bir hövzədə sahəsi 2-10 ha olan çoxlu sayda adalar mövcuddur. Bu adalar qamış, şoranotu, taxıl bitkiləri və müxtəlif otların sıx formasiyaları ilə örtülmüşdür. Şorqədən qərbə doğru uzanan, kələ-kötür sahil xətlərinə və xırda "körfəzçiklər"ə malik olan bu göllər sisteminin uzunluğu 25 km, eni isə 1.4 – 5 km-dir. Lal axan göllərə aid olan Ağgöl suyunun axın sürəti 0.5 – 0.7 m/san-dir. Göllün dibini hamar səthli, boz lildən yaranmış yapışqanlı qruntdan ibarətdir [3].

Ağgöl Milli Parkının ərazisi yayı isti və quraq, qışı sərin və quru keçən yarımsəhra və quru bozqırların mülayim isti iqlim tipinə malikdir. Göl adətən donmur. Yağıntılarının illik miqdarı 332 mm-dir. Minimal yağıntı avqust ayına (13 mm), maksimal yağıntı isə mart ayına (37 mm) təsadüf edir. Qar nadir hallarda yağır. Havanın orta nisbi rütubəti 73%-dir. İllik buxarlanma (980 mm) yağıntılardan miqdarından 3 dəfə çoxdur. İqlimi mülayim-isti və quru subtropikdir [5].

Ağgöl Milli Parkı ərazisində 40 növ bitki təyin edilmişdir. Ağgöldə su-bataqlıq bitkiləri, əsasən, adi qamış (92%) geniş yayılmışdır. Qamış cəngəllikləri 2000 ha-dan çox ərazini tutur. Bunlardan 18-i haqiqi su-bataqlıq, 22-i isə bozqır və yarımsəhra bitkiləri birliyinə (fitosenozuna) aiddir. Göllün sahil ərazilərində duzlaq çoğanı, çərən, qışotu, sirkən, qamış bitkiləri üstünlük təşkil edir. Şoranlı təcik ərazilərdə şahsevdi, sarıbaş, qaraşoran bitkiləri geniş yayılmışdır. Digər ərazilərdə isə, əsasən, yovşan, xostək, şorəngə və qırtıca rast gəlinir.

Ərazidə rast gəlinən digər bitkilər qumlaq sugülü, daraqvari sugülü, dəniz nayadası, yonca, ətli şoranotu, yağlıtikan, yovşan, cil, bağayarpağı, çobanyastığı, şirin biyan, qaymaqçıçəyi, südləyən, yulğun və s. növlərdən ibarətdir [4].

Milli Parkın ərazisində 20-dən çox balıq növünə (çəki, külmə, durna balığı, xəşəm, lil balığı, naxa, qambuziya və s.) rast gəlinir. Ərazidə 15 növ məməlilərin müxtəlifliyinə təsadüf edilir.. Bunlardan bataqlıq qunduzu, çöl donuzu, qamış

pişiyi, dovşan, çaqqal, tülkü, porsuq, canavar, su samuru, gəlinçik, kirpi, çöl siçanı, ərəbdovşanı və s. göstərmək olar. Suda-quruda yaşayanlar ərazidə, əsasən, göl qurbağası, quru qurbağası, suriya sarımsaqiylı qurbağası və triton ilə təmsil olunur. Sürünənlərdən isə ərazidə gürzə, suilanı, koramal, müxtəlif kərtənkəllər, bataqlıq və aralıqdənizi tsbağalarının rast gəlinir.

Ərazinin zəngin bioloji müxtəlifliyi, əsasən, ornitofaunanın payına düşür. Qışın nisbətən mülayim keçməsi, zəngin qida ehtiyatı quşların qışlaması üçün çox əlverişli şərait yaradır. Bura Zaqafqaziya da boz qaz, ağquyruq şökükburun, cüllüt, fısıldayan qu quşunun iri koloniyalarında yuvaladığı yeganə yer hesab edilir. Hər il burada çoxlu miqdarda harayçı qu, ərsindimdik, qaranaz, ağquyruq çökükburun, cüllüt, misir vağı, boz qaz, kiçik və böyük ağ vağ, kürən vağ, qırıldıq, qızıl qaz, qu, sultan toyuğu, qıvrımləkək qutan, mərmər cürə, bəzgak, turac kimi qiymətli və nadir növ quşlar yuvalayır və qışlayır [3].

Milli Parkın quru ərazilərində çimli-bataqlı, boz-çəmən şoran və şorakətləşmiş çəmən-bataqlı, şorlaşmış və şorakətləşmiş boz-çəmən torpaqlar geniş yayılmışdır.

Çəmən-bataqlıq və bataqlıq torpaqlar-dəniz səviyyəsindən 27,0-dən 0 m-ə qədər yüksəklikdə artıq rütubətin təsiri altında düzənlik yarımsəhra ərazidə formalaşmışdır. Bu torpaqların səciyyəvi xüsusiyyəti üst qatda 1,9-2,0% humusun olması və udulmuş əsasların miqdarı 100 q torpaqda 31-35 mq.ekv təşkil etməsidir. Torpaq məhlulunun reaksiyası qələvidir (pH- 7,4-8,6) [1].

Çəmən-bataqlı torpaqlar qrunut sularının yüksək izafi rütubətlənmə /0,5-0,8 m/ və bəzən müvəqqəti subasar torpaqəmələgəlmə şəraitində hakim olan relyefin çökək sahələrində yayılmışdır. Kifayət qədər zəngin çəmən-bataqlı bitki örtüyü bu torpaqların morfoloqiyası və diaqnostikasında gözə çarpan izlərə səbəb olmuşdur. Çəmən-bataqlı torpaqların ağır qranulometrik tərkibli olmasını mütləq qeyd etmək lazımdır. Torpaq profili üzrə fiziki gilini /<0,01 mm/ miqdarı 65-82% arasında dəyişir ki, onlardan 32-42% lil hissəcikləri /0,001 mm/ təşkil edir. Bu torpaqların morfoloji quruluşu yaxşı inkişaf etmiş göyümsov-qara çürüntülü çimli-zəif torflu qatın /AUvq-20-25 sm/ formalaşması ilə səciyyələnir. Çim qatı çəmən-bataqlıq bitkilərinin (qamış, gil, cığ,çayır,yonca və s.) kökləri ilə bərkiməklə zəif qleyləşmişdir. Profilin orta hissəsi göyümsov yaşıl rəngli yekcins tam qleyləşmiş qatla (Bg) seçilərək, yaş halda suvaqşan, quru halda isə bərkimiş boz-qonur rəngdə oxralı pas ləkələri ilə səciyyələnir. Torpaqəmələgətirən süxurlar əsasən gilli göl-dəniz və ya ağımsov-yaşıl rəngli merqelləşmiş çöküntülərdən ibarətdir [2].

1.Məmmədov Q.Ş., Xəlilov M.Y., Məmmədova S.Z. 2.AMEA Torpaqşünaslıq və Aqrokimya İnstitutu Əsədov K.S., İbrahimov T.O., 3.Məmmədov Q.Ş.,Xəlilov M.Y., 4.Qərib Məmmədov, Elman Yusifov, Mahmud Xəlilov, Vüqar Kərimov Azərbaycan Respublikası Ekoloji Atlas. Bakı Kartoqrafiya Fabriki, 2009.156 s Azərbaycan torpaqlarının morfo-genetik profili. Bakı "Elm" 2004, 202 s. Azərbaycanın Milli Parkları 2015, 336 s. Ekologiya, ətraf mühit və insan. "Elm" 2006.608 s Azərbaycan:Ekoturizm potensialı. Bakı "Şərq-Qərb" 2012, 418s.

Экологические особенностый Аггелского Национального Парка Азербайджанской Республики

A.Ч. Асланова

В статье дается краткое экологическое описание Аггелского Национального Парка. Данная статья предоставляет информацию о целях создания Национального парка, а также об основных экологических особенностях (физических, географических условиях, почвенном покрове, климате, растительности и животных). В стране создано много Национальных Парков для защиты биоразнообразия. Один из них - Аггелский Национальный Парк. Аггелский Национальный Парк расположен ниже уровня моря. Она образовалас в основном из-за регулярных паводков рек Кура и Араз. Созданные Аггелского Национального Парка необходим для охраны уникальнй флоры и фауны водных растений, животных и беспоздоночных, которые абижают на травяной растительности вокруг озера.

Ключевые слова: водно-болотные растения, засоленность, биоразнообразиие, животные

Ecological characteristics of Ag-Gel National Park of the Republic of Azerbaijan

A.G.Aslanova

The brief ecological characteristics of Ag-gel National Park is itself embodied in the article. The information is provided related to what purposes the National Park has been established, meanwhile physical and geographical conditions of National Park, soil, climate, vegetation, and the animal world. There are a lot of National Parks have been established in the country to protect biodiversity. One of them is Ag-gel National Park. The Ag-gel National Park is located below the sea level. It was formed mainly due to regular floods of the Kur and Araz rivers. Creation of Aggol National Park attracts large-scale efforts to protect flora and fauna formed in wetlands. It is also expected to study invertebrates on grass plants around the lake.

Key words: wetlands, salinity, biological diversity, animals

ekol.bdu@gmail.com