

## **Düzən Qarabağ Son Neolit dövründə** (Kamiltəpə yaşayış yerinin materialları əsasında)

**Təvəkkül Əliyev**

AMEA Arxeologiya və Etnoqrafiya İnstitutu

**Barbara Helving**

Almaniya, Berlin. Ön Asiya Muzeyi

**Açar sözlər:** Qarabağ, Neolit, Kamiltəpə, Azərbaycan, Almaniya.

### **Giriş**

Uzun fasilədən sonra, 2008-ci ildə Qalatəpə Antik və Orta əsr şəhər məskənində qazıntılara start verilməsi ilə Mil-Qarabağ düzündə arxeoloji tədqiqatlar bərpa olundu. Ərazini nəzərdən keçirmək və əvvəllər qeydə alınmış abidələrin vəziyyətini öyrənmək məqsədilə kəşfiyyat işləri aparıldı, o cümlədən, hələ XX əsrin ortalarında qeydə alınmış Kamiltəpə qədim yaşayış yerində yoxlama şurf qoyuldu: çiy kərpicdən tikili qalığı açıldı, obsidian qəlpələrindən əmək alətləri və saxsı məmulatı nümunələri toplandı. Bu abidənin antropogen təsir nəticəsində ciddi dağıntıya məruz qalması Azərbaycan-Almaniya birgə arxeoloji ekspedisiyasının 2009-cu ildə burada kompleks araşdırmalara başlamasına zəmin yaratdı. Sonrakı il bu əməkdaşlıq daha da dərinləşdi: AMEA Arxeologiya və Etnoqrafiya İnstitutu, Gürcüstan Milli Muzeyi, Almaniya Arxeologiya İnstitutu və Fransa Milli Araşdırmalar İnstitutunun müştərək təşkilatçılığı ilə Kür çayı hövzəsində yerləşən Son Neolit dövrünə aid üç abidənin öyrənilməsi qərara alındı. 2010-2012-ci illərdə “Qədim Kür” (“Ancient Kura”), 2013-2015-ci illərdə isə “Kür hərəkətdədir” (“Kura in Motion”) layihələri çərçivəsində Gürcüstan ərazisindəki Arıxlı (Aruxlo), Azərbaycanda – Tovuz rayonunda Menteştəpə qədim yaşayış yerləri ilə yanaşı, Mil düzündə Kamiltəpə və onun ətrafında da iri miqyaslı arxeoloji qazıntılar aparıldı. Bu tədqiqatlar təkcə Azərbaycanın deyil, bütövlükdə Cənubi Qafqazın Neolit dövrü mədəniyyətinin öyrənilməsində mühüm addım oldu.

Qarabağ bölgəsi təbii-coğrafi cəhətdən Kür və Araz çaylarının arasında yerləşir və bir-biri ilə sıx əlaqədə olan iki hissədən – Düzən (Aşağı) Qarabağ və Yuxarı Qarabağdan ibarətdir. Öz növbəsində, Düzən Qarabağın da əsas hissəsini Mil düzü təşkil edir. Onun antropogen çöküntülərdən təşkil olunan səthi hamar, zəif pilləlidir. Ərazinin yarımsəhra və quru çöl landşaftı IV

geoloji dövrdə yaranıb inkişaf etmişdir (14, s. 84, 103). Ötən əsrin 20-ci illərində Mil-Qarabağ düzündəki köçmə və oturaq təsərrüfatı tədqiq etmiş M.N.Avdeyev yazır ki, Mil düzü yerli addır və görünür, Mil-Minarə ilə bağlıdır. Kür və Araz çayları arasındakı üçbucaq isə indi də bütünlüklə “Qarabağ düzü” adlanır və Qarqarçayı aşıb şimala doğru uzanır (20, s. 17). Bəzən Beyləqan toponiminin özü də “düzənlik”, “çöl” mənasında Mil düzünün qədim adı kimi qəbul olunur (5, s. 90). A.Bakıxanov Beyləqandan bəhs edərkən göstərir ki, burada sultanların qəbirləri üzərində iki uca minarə var imiş və “bunlardan birisi yarım xaraba halında indi də mövcuddur. Buna görə, xalq Beyləqanı Millər deyə adlandırır” (6, s. 95-96). Arxeoloji materiallar isə Mil-Minarənin XI-XIII əsrlərə aid olduğunu təsdiq edir (10, s.47).

Son Antik və Erkən Orta əsrlərdə Mil düzünün bir hissəsi qədim Azərbaycan dövləti olan Albaniyanın Paytakaran vilayətinə daxil idi. Bu vilayətin ərazisi Mil düzü ilə yanaşı, Muğan düzünün bir hissəsini əhatə edir, şərqdə Xəzər dənizindəkə uzanırdı. Orta əsrlərdə bu ərazi Balasaqan, ondan əvvəlki Antik dövrdə isə Kaspiana kimi tanınırdı (4, s. 16). Mil düzü ayrı-ayrı dövrlərdə Qarqar, Honaşen, Peyğəmbər düzü də adlanmışdır. Yerli əhali isə ona daha çox “Haramı düzü” deyir. Beləliklə, bəhs olunan düzün hazırda elmi ədəbiyyatda və danışiq dilində “Mil düzü”, “Qarabağ düzü”, “Aşağı Qarabağ”, “düzən Qarabağ” və ya “Mil-Qarabağ düzü” adlandırılmasını təbii qəbul etmək olar.

Düzən Qarabağ, o cümlədən Mil düzü abidələrinin arxeoloji tədqiqi XIX əsrin sonlarından başlanmışdır. C. Veysenqof, E.Resler və A.İvanovskinin qeyd və araşdırmalarını buna misal göstərmək olar (Bax: 7, s.8-10). XX əsrin ortalarında A.A.İyessenin rəhbərlik etdiyi Azərbaycan Örnəqala ekspedisiyası Beyləqan şəhər yerində geniş qazıntılar apararaq yanaşı, Mil düzündə kəşfiyyat-axtarış işləri apararaq bir sıra yeni arxeoloji abidə aşkar etmişdir (23, s. 13-15). Ağcabədi rayonu ərazisində – Qarasuyun sol sahilindəki təbii yüksəklik üzərində yerləşən Kamiltəpə də o zaman Eneolit dövrünə aid abidələrdən biri kimi qeydə alınmışdır.

Azərbaycan-Almaniya beynəlxalq ekspedisiyası 2009-cu ildə Kamiltəpədə kompleks tədqiqatlara başladı. Əvvəlcə abidənin ortasında buldozərlə açılmış yarığın yan divarlarında təmizləmə işləri aparıldı. Bu zaman məlum oldu ki, hər iki kəsik başdan-başa çiy kərpic qatlarından ibarətdir. Yaşayış yerində qoyulan yoxlama şurflar burada böyük bir kərpic platformanın olduğunu göstərdi (1, s. 28-32, şəkl., 4-11; 8, s. 282). Növbəti il başlanan

tədqiqat layihəsinin birinci mərhələsində (2010-2012-ci illər) əsas məqsəd Kamiltəpədə açılan və böyük marağa səbəb olan bu platformanın funksiyasını aydınlaşdırmağa, ətraf ərazilərdə, xüsusilə Qarqarçay, Honaşen, Qarasu və Şpartı (Çapartı) çayları hövzəsində özəl araşdırma (SURVEY) işlərini genişləndirməyə yönəldi. Mil-Qarabağ bəlgəsində tədqiqat aparən beynəlxalq ekspedisiyanın tərkibinə Almaniya, Fransa və Azərbaycanla yanaşı, digər ölkələrdən də (Böyük Britaniya, ABŞ, Yaponiya, İran, Türkiyə və b.) mütəxəssislər cəlb edilmişdir.

Kamiltəpədə aşkar olunan platformanı araşdırmaq məqsədilə abidə üzərində geofiziki işlər aparılmış, xəritə tərtib edilmişdi. Yaşayış məskənində (eləcə də, Düzən Qarabağın digər abidələrində) bu istiqamətdə araşdırmalar Bavariya Federal Torpağının Münhendə yerləşən "Abidələrin mühafizəsi idarəsi"nin geoloji kəşfiyyat şöbəsinin müdiri dr. J. Fasbinderin rəhbərliyi ilə yerinə yetirilmişdir (11, s. 325-333; 16, s., 18-20). Geomaqnetik xəritə kərpic platformanın bütün daxili hissəsinin də başdan-başa kərpic hörgü ilə dolu olduğunu göstərmişdir. Bu məlumatlar əldə edildikdən sonra platformanın üzərində və kənarlarında iri miqyaslı yoxlama qazıntı işləri aparılmışdır. Nəticədə məlum olmuşdur ki, platforma formaca dairəvi şəkildədir və onun diametri 24 metrə yaxındır. Açılan üst-üstə 13 qat kərpic hörgünün ümumi hündürlüyü 2,6 metrə çatır. Neolit dövrünə aid bu monumental tikili vahid ölçüyə malik olmayan çiy kərpiclərdən inşa edilmişdir (şək. 2). Platformanın yanındakı otağın dağılmış kərpicləri üzərində qalınlığı 1 metrdən çox olan kül qatı aşkar olunmuşdur. Buradan mikromorfoloji analiz üçün götürülən nümunələrin təhlili göstərmişdir ki, bu kül qatı ocaq yeri deyil, təbii və ya antropagen fəaliyyət zamanı yuxarıdan – platforma üzərindən aşağıya düşən, yaxud da atılan materiallara aiddir. Xüsusi mikroskop vaistəsi ilə müəyyən edilmişdir ki, külün içərisindəkilər ev və ya hər hansı tikili üçün nəzərdə tutulan gil, qamış, odun və digər materialların qalıqlarıdır (16, s. 31-34).

Kamiltəpənin kərpic platforması Neolit dövrü üçün kifayət qədər iri, monumental inşaat sənəti nümunəsidir. Aydın görünür ki, onun tikintisinə böyük insan kütləsi cəlb olunub. Funksiyası hazırda da müzakirə mövzusu olan bu kərpic platforma, hələlik Cənubi Qafqazın və digər bölgələrin arxeoloji irsində birbaşa analogiyası olmayan unikal konstruksiya olaraq qalır.

Kamiltəpənin Neolit dövrü materiallarının böyük hissəsini boyalı və boyasız keramika nümunələri təşkil edir (şək. 5). Onlar əldə bitki qarışığı olan gildən hazırlanmışdır. Əksəriyyəti müxtəlif ölçülü mətbəxt qablarından ibarətdir. Səthi nahamar, divarları çox vaxt kobud, kələ-kötür olan boyasız qab-

ların oturacağı düz və gendir, yan divarlar ağıza doğru getdikcə içəriyə tərəf meyillənir. Bəzi qabların gövdə hissəsində, yaxud da oturacaqla gövdə arasında yerləşən və çıxıntı halında olan qulpları vardır. Kamiltəpənin boyasız keramika nümunələri Cənubi Qafqazın, xüsusilə I Kültəpə, Əliköməktəpə və b. abidələrin qabları ilə oxşarlıq təşkil edir (17, şəkl., 5: 7-9; 19, X tab., 1, 5; 26, XLIII tab., 1-10; XLV tab., 1-4).

Boyalı qablarının hazırlanma texnologiyası boyasız qabların hazırlanma üsulundan fərqlənir. Onlar da tərkibində bitki qarışığı olan gildən əl ilə hazırlanmışdır. Lakin, boyalı qabların formaca daha mütənasibliyi, onların səthinin və yan divarlarının hamar olması Kamiltəpə dulusçularının yüksək inkişaf səviyyəsini göstərir (21, s.42-43). Bişmiş gil qabların üzərinə hamarlandıqdan sonra əvvəlcə ağ, daha sonra isə qəhvəyi və ya şabalıdı boya çəkiliydi. Çəlləkvari – orta hissəsi gen, lakin çox da hündür olmayan qabların bəzilərinin ağız kənarları üçbucaq şəkilli zolaqlarla naxışlanmışdır. Boyalı keramikanın digər bir qrupuna daxil olan qablar hündür, silindrik boğaza malikdir. Belə formalı qablar sayca azlıq təşkil edirlər. Boya naxışlı qabların üzərində paralel zolaqlar çarpazlaşaraq müxtəlif həndəsi fiqurlar (kvadratlar, üçbucaqlar və s.) əmələ gətirir, nərdivan və şimşəyə bənzər işarələr də çoxdur. 2014-cü ildə tədqiqatları zamanı Kamiltəpədə əldə olunan Neolit dövrü maddi-mədəniyyət qalıqları arasında üzərinə boya ilə kompazisiya – əlində oxkaman tutmuş ovçu və iki heyvan təsviri çəkilmiş saxsı qab nümunəsi böyük maraq doğurur.

Kamiltəpənin daş məmulatı üçün xammal kimi çaxmaqdaşı, obsidian, bazalt, əhəng daşı və s. daş növlərindən istifadə olunmuşdur (şəkl. 3, 4). Ərazidə belə xammal olmadığından bu materiallar başqa yerlərdən Mil düzündəki qədim məskənlərə gətirilmişdir. Məsələn, 13 ədəd obsidian qalığının təhlili göstərmişdir ki, onlar indiki Ermənistan ərazisindəki yataqlara – 1-i Qutansar, 4-ü Geqam, 8-i isə Sünikə aiddir. Şəffaf, cüzi qəhvəyi rəngdə olan bu obsidianlardan kəsici, deşici, qaşov və s. kimi alətlər düzəldilmişdir (şəkl. 4). Ora q dişlərinin hazırlanmasında isə, əsasən çaxmaqdaşından istifadə olunurdu (16, s. 169-172).

Kamiltəpənin digər daşlardan (çay daşı, bazalt, qum daşı, əhəng daşı) hazırlanan alətləri – sürtgəc, həvəng dəsti, çəkic və b. K. Hamon tərəfindən təhlil edilmişdir (16, s. 163-165, şəkl., 201). Möhkəm bazalt daşından düzəldilmiş bir həvəng dəstinin üzərində cilalanma izi var. Onun kənarlarından əzmək və parçalamaq məqsədilə istifadə olunmuşdur (şəkl. 3: 3). Əhəng daşından sınımış halda olan bir qabın içərisinin diametri 10 sm, dərinliyi 4 sm, üzəri

hamar olan divarlarının qalınlığı isə 2,5 sm-dir (şək. 3: 8). Qabın daxili səthi qırmızı rəngdədir. Bu isə ondan boya qabı kimi istifadə olunduğunu deməyə əsas verir. Ümumiyyətlə, Düzən Qarabağda, Mil çölündə əkin və digər təsərrüfat işləri zamanı dağılan abidələrdən müxtəlif daş qablara tez-tez rast gəlinir.

Kamiltəpədən əldə olunan sümük materialı çox deyil. Əldə edilən nümunələrin əksəriyyətini çoxfunksiyalı əmək aləti olan bizlər təşkil edir. Onlar, əsasən qoyunun ayaq sümüklərindən hazırlanmışdır. Abidədən bir ədəd buynuzdan düzəldilmiş çəkicə oxşar alət, qaban dişindən asmalar və digər əşyalar da də aşkar edilmişdir. Şümük alətlərin və başqa əşyaların azlıq təşkil etməsi Kamiltəpəni Şomutəpə mədəniyyətindən fərqləndirən əsas əlamətlərdəndir.

Qazıntılar zamanı Kamiltəpədən bir neçə bəzək əşyasına, o cümlədən, firuzə və əqiqdən hazırlanmış muncuqlara rast gəlinib. Qazıntı sahəsinin, demək olar ki, hər tərəfində yüzlərlə “sapand daşları”na təsadüf olunmuşdur. Onlar yumurta şəkilli olub, 50-60 qram ağırlığa və müxtəlif ölçülərə malikdir.

Bütövlükdə, Kamiltəpədən əldə olunan materiallar bir tərəfdən, Naxçıvan, Qərbi Azərbaycan və Şərqi Gürcüstan, digər tərəfdən, İranın şimalında – Cənubi Azərbaycandakı abidələrlə oxşarlıq tapır. Daha çox isə Kamiltəpəni Xəzər dənizinin cənub sahilləri arealındakı əlaqələr sisteminə daxil etmək olar (22, s. 57).

Kamiltəpə qazıntıları ilə yanaşı, 2010-2012-ci illərdə ətraf ərzilərdə yeni abidələrin aşkar edilib qeydə alınması, tədqiq olunması və arxeoloji xəritənin tərtibi istiqamətində Almaniya Arxeologiya İnstitutunun əməkdaşı A. Riccinin rəhbərliyi ilə kompleks araşdırmalar aparılmışdır (12, s. 67-77; 16, s. 127-142). Kəşfiyyat-axtarış işlərində “GIS” (Geographical Information Sysem) sistemə uyğun “Renote Sensing” (Corona və Google earth) proqramından istifadə olunmuşdur. Bununla yanaşı, bölgədə Holosen dövrünə aid landşaftı və qədim irreqasiya sistemlərini öyrənmək məqsədilə Örenqala yaxınlığındakı arx və kanallarda, Qarqarçayın terraslarında, o cümlədən Qalətəpənin ətrafında şurflar qazılmış, profillər çıxarılmış, analiz üçün nümunələr götürülmüşdür. İlk araşdırmalar zamanı yuxarıda qeyd olunan çayların hövzəsində müxtəlif tarixi dövrlərə aid, bəziləri çoxtəbəqəli olmaqla 60- dan çox abidə aşkara çıxarılmışdır. Qeydiyyatata alınan abidələrə şərti olaraq MPS (Mil Plain Survey – Mil Düzü Araşdırmaları) 1, 2, 3... sıra nomrələri verilmişdir. Abidələrdən bəzilərinin üzərində arxeoloji qazıntılar və yoxlama şurfları qoyulmuş, geomaqnetik, geomorfoloji və topoqrafik işlər aparılmışdır.

Yerüstü materiallar əsasında müəyyən edilmişdir ki, 2010-2012-ci illərdə aşkar olunan abidələrdən 18-i Neolit dövrünə aiddir. Onlardan da 5-i bilavasitə Kamiltəpənin yaxınlığında yerləşir. Geomorfoloji araşdırmalardan məlum olur ki, Neolit dövründə Qarasu və Şpartı çayları bol sulu olduğundan, həmin dövrə aid məskənlər də daha çox məhz onların kənarlarındakı təbii təpələr üzərində cəmləşmişdir. Maraqlıdır ki, tədqiq olunan ərazidə Halkolit-Eneolit və Tunc dövrlərinin hər birinə aid yalnız 3 abidədə mədəni təbəqəyə rast gəlinəndiyi halda, sonrakı dövrlərə aid mədəni təbəqəsi olan abidələrin (Dəmir dövrünə - 12, Antik dövrə - 14, Orta əsrlərə - 35) sayı daha çoxdur. Müqayisəli təhlillər, radiokarbon analizlər və geomorfoloji araşdırmalar göstərir ki, Mil-Qarabağ düzünün Neolit kəndləri bir-birinə yaxın olsalar da, onların hamısında məskunlaşma həmin dövrün – e.ə. VI minilliyin eyni yüzilliklərində baş verməmişdir. Bəhs olunan ərazidə geomorfoloji araşdırmaları Almaniyadan olan mütəxəssislər – V. Bebermayer, F. Şults, A. Goren və Fransa Milli Elmi Tədqiqatlar Mərkəzindən (CNRS) V. Olliver aparmışdır (16, s. 125, 145-154).

2013-2014-cü illərdə də Düzən Qarabağda özəl araşdırmalar davam etdirilmiş, burada aşkar edilən abidələrin sayı 170-i ötmüşdür (şək. 1). Onların da 60-dan artığı məhz Neolit dövrünə aiddir. Yeni qeydə alınan arxeoloji abidələr, əsasən kiçik çay qolları boyunca düzülüşlər. Onlar bir-birlərinə yaxındır, bəzən bu məsafə 1,0-1,5 km təşkil edir. Xatırladaq ki, Mil düzündəki abidələrin bir neçəsi (Kamiltəpə, Üçtəpə, Nərgiztəpə, Qalatəpə, Şahtəpə, Öranqala və b.) hələ sovetlər dönəmində – 1960-1970-illərdə A.A. İyessen, İ. Q. Nərimanov və b. arxeoloqlar tərəfindən qeydə alınmış, onlardan bəzilərinə tədqiqatlar aparılmışdır (23, s. 10-36, 37-39; 24, s. 7). Füzuli rayonu ərazisində, Quruçay və Köndələnçay hövzəsindəki Eneolit və Tunc dövrlərinə aid bir qrup abidə isə uzun illər Q. İsmailzadənin tədqiqat obyektinə olmuşdur (15, s. 8-46).

Yeni qeydə alınmış abidədən bir neçəsində ilkin araşdırmalar aparılmışdır. Ətrafdakı sinxron abidələrə nisbətən daha böyük sahəni əhatə edən (8 ha) və təxminən 300 ilə yaxın mövcud olmuş “MPS 18” (Qarabel təpə) adlı yaşayış yerindən həm monoxrom, həm də boyalı qablara təsadüf olunmuşdur. Bu abidə MPS 4 ilə Kamiltəpə arasında aralıq dövrü əhatə edir və ərazidə məskunlaşma ardıcılığındakı boşluğu doldurur. Bu baxımdan, Kamiltəpənin boyalı keramikası özündə Hacı Firuz ənənələrini əks etdirirsə, monoxrom qablar Qafqazın Şomutəpə-Şulaveri ənənəsi ilə bağlılığı göstərir (13, s. 67-68). MPS 16-da 2 yoxlama şurf qoyulmuş, onlardan birindən halkolit dövrünə

aid qalın kül qatı və içərisində uşaq dəfn olunmuş küp açılmışdır. Belə küpdə dəfn adətini Cənubi Qafqazın eyni dövrə aid abidələrində (Leylatəpə, Böyük Kəsik və b.) izləmək olar (18, s. 13-15, şəkl. 9-12; 25, s. 18-19, şəkl. 1, 3-5). Eyni zamanda Muğanda Alxantəpə yaşayış yerinin keramikası ilə oxşar olan sadə – boyasız keramika və iki ədəd boyalı keramika da diqqəti çəkir. Lakin, MPS 16-dan təsadüf olunan boyalı keramika bütövlükdə Mil düzü üçün səciyyəvi olmayıb İranın qərbindəki “III Sialk 4-5” mədəniyyətinə aiddir (16, s. 46, şəkl. 59).

Şahtəpə yaxınlığında yerləşən Döllüktəpə yaşayış məskənində də yoxlama qazıntı zamanı Neolit dövrünə aid məzar açılmışdır. 124 sayılı abidənin (MPS 124) topoqrafik və magnitoloji xəritələri çəkilmişdir. Ərazinin geofiziki yoxlanılması zamanı diametri 50 metrə çatan dairəvi xəndək izi diqqəti çəkmiş, onun xarakterini müəyyən etmək məqsədilə burada kiçik şurf qoyulmuşdur. Üzəri çərtmə naxışlarla bəzədilmiş gil qadın fiqurları Neolit dövrünün sonlarına aid olan bu abidənin ən önəmli tapıntılarındanır.

Kamiltəpə yaxınlığındakı iki abidədə (MPS 4 və MPS 5) nisbətən geniş arxeoloji qazıntı işləri aparılmışdır. Elmi ədəbiyyatda, həm də IV Kamiltəpə kimi tanınan MPS 4 yaşayış yeri Kamiltəpədən 0,7 km cənub qərbdə, düzən, yerüstü əlaməti olmayan bir sahədə yerləşir. Burada kəşfiyyat işləri aparılarkən Neolit dövrünə aid yerüstü saxsı qab nümunələri toplanmış, abidənin geo-maqnetik xəritəsi tərtib edilmişdir. Xəritədə torpaq altında müxtəlif xəndəklərin izləri görünmüşdür. Yoxlama qazıntıları zamanı həmin sahədə divarları çiy kərpicdən hörülmüş dairəvi planlı evin qalıqına da rast gəlinmişdir. “Ayı balası” şəkilində olan kərpiclər əl ilə sadə formada düzəldilmişdir. 2012-2014-cü illərdə aparılan araşdırma zamanı müəyyən olunmuşdur ki, qeyd olunan xəndəklər xam torpaqda 2,7 m dərinliyədək üçbucaq, yaxud da “V” şəklində qazılmışdır. Xəndəklərdən birinin kənarında 5 metrə yaxın dərinliyi olan su quyusu da təmizlənmişdir. Hələlik, Cənubi Qafqazda Neolit dövrünə aid ilk dəfə aşkar olunan bu xəndək sisteminin funksiyası haqqında qəti fikir söyləmək çətindir. Abidədə açılan profillərdən birində gildən hazırlanmış insan fiquru da tapılıb (9, s., 337-338).

MPS 4 yaşayış yerində rast gəlinən materialların çoxunu saxsı məmulatı təşkil edir. Sadə formalı qabların əksəriyyəti açıq və silindrikdir, oturacaqları isə gendir. Keramikanın, demək olar ki, hamısı boyasızdır. Yalnız bir neçə fraqmentin üzərinə qırmızı boya ilə sadə zolaq çəkilib. Daş alətlər, əsasən vulkanik şüşədən (obsidiandan) hazırlanmış qəlpələrdən ibarətdir.

MPS 4-də bütöv bir emalatxananı (“Muncuq atelyesi”ni) xatırladan otağın içərisindən balıqqulaqlarından hazırlanmış minlərlə muncuq, onları düzəldərkən istifadə olunmuş çaxmaqdaşından mikrolit alətlər və istehsal tullantıları aşkar olunmuşdur. Otağın döşəməsindən “oxra” qalığı da çıxmışdır. Ehtimal ki, ondan muncuqların boyanmasında istifadə edilmişdir.

“MPS 5” adlı yaşayış yeri Kamiltəpədən 850 metr şimal-şərqdə, kiçik təpə üzərində yerləşir. Geomaqnetik xəritə torpaq altında dörd künc formalı otaqlar olduğunu göstərmişdir. Bunu aydınlaşdırmaq üçün abidənin iki yerində yoxlama şurflar qoyulmuş, nəticədə dörd künc quruluşlu otaqlar açılmışdır. Divarların hörgüsündə istifadə olunan çiy kərpiclər ölçü və qurluşuna görə Kamiltəpənin kərpiclərinə bənzəyir. Otaqlardan birinin döşəməsindən sınıq halda olan bir küp qaba və digər materiallara istifadə olunduğu yerdə rast gəlinməsi göstərir ki, e.ə. VI minillikdə inşa edilmiş bu evlər indiyə kimi toxunulmaz qalmışlar. Burada içərisi küllə dolu quyu (çuxur) və iki otaq arasında keçid aşkar edilmişdir.

Kamiltəpə keramikasından fərqli olaraq, MPS 5-dən əldə edilən saxsı qabların oturacaq hissəsi dar, kiçik ölçülü olub ağıza doğru getdikcə genişləyir. Eyni zamanda bu məmulatın çoxu boyasızdır, sadə boyalı keramikaya tək-tək halda rast gəlinir. Bəzi qablar üzərində dırnaq izləri qalıb. Gil məmulatı arasında bişmiş gildən hazırlanmış 2 ədəd insan fiquru da vardır. Bu fiqurlar Zagros dağlarındakı abidələrdən tapılan fiqurlarla oxşardır (16, s. 15-16, şəkl., 21-22).

Qazıntılar zamanı Kamiltəpə və onun ətrafında müxtəlif dövrlərə aid məzarlar da açılıb. Bu da onunla izah olunur ki, Kamiltəpə Neolit dövrü yaşayış məskəni ilk sakinlər tərəfindən tərk edildikdən sonra tədricən süni təpəyə çevrilmiş, sonralar isə bu təpə dəfn yeri kimi istifadə olunmuşdur. Burada rast gəlinən qəbirlərin əksəriyyəti dağılmış haldadır. Onlardan yalnız birini tam şəkildə açmaq mümkün olmuşdur. Bu qəbir, Erkən Dəmir dövrünə aiddir.

Mil düzü abidələrinin dövrünü müəyyən etmək üçün müqayisəli təhlillərlə yanaşı çoxsaylı analizlər də aparılmışdır. Kamiltəpə yaşayış yerindən götürülmüş nümunələrin Almaniyanın Kiel Universitetinin laboratoriyasında P.M.Grootes tərəfindən aparılan radio-karbon (14C) analizlərinin nəticələri göstərir ki, burada Neolit dövrünün son mərhələsində – e.ə. 5500-5400 -cü illərdə yaşayış olmuşdur.

MPS 4 yaşayış yerində dairəvi planda olan otaqdan götürülmüş nümunələrin təhlili onların e.ə. VI minilliyin birinci yarısına – Kamiltəpədən daha əvvəlki yüzilliyə (e.ə. 5650-5500) aid olduğunu göstərir. MPS 4-də xəndək



sisteminin qazılmasından əvvəl daha erkən bir məskunlaşmanın olması mümkündür, lakin bu fərziyyə hələ təsdiqlənməmişdir.

MPS 5 sayılı abidədən götürülmüş nümunələrin radio-karbon analizləri isə burada e.ə. 5600-5500-cü illərdə yaşayışın olmasını deməyə əsas verir.

Dövr etibarilə bir-birini əvəz edən bu qonşu abidələrin hər birinin öz xüsusiyyətləri var: MPS 4 yarımqazma evləri, xəndəkləri, monoxrom keramikası ilə, MPS 5 otağa bənzər kiçik tikililəri, monoxrom qırmızı qabları, Kamiltəpə isə meydançası, boyalı saxsı məmulatı, ekzotik daşları ilə fərqlənir (13, s. 63).

Geomorfoloji araşdırmalar göstərir ki, e.ə. VI minillikdə Qarasu və Şpartı çaylarının hövzəsi həyat üçün yararlı, ayrı-ayrı təsərrüfat sahələrinin inkişafı üçün əlverişli, su ehtiyatı və heyvanat aləmi ilə zəngin bir məkan olmuşdur. Bu çayların ətraflarındakı təpələr üzərində məskən salan insanlar “neolit həyat tərzini” sürmüşlər. Onlar çöl heyvanları ovlasalar da, daha çox əhliləşdirilmiş heyvanları (qoyun, keçi) bəsləmiş, zəruri azuqə kimi dənli bitkilərə olan gündəlik ehtiyaclarını yabani deyil, mədəni bitkilərdən əldə etmişlər.

Təsərrüfatın yeni forması olan əkinçilik və maldarlığın yaranması ilə əlaqədar olaraq əkinçi tayfalar daha əlverişli ərazilərə köç edirdi. Artıq VII-VI minilliklərin ayrıcında Ön Asiyada, o cümlədən Cənubi Azərbaycanda kütləvi məskunlaşma başlanmışdı. Öz anbarı, ocağı, həyəti və möhrədən tikilən tək otaqlı evləri olan yaşayış yerləri yaranırdı. İlk əkinçilərə aid belə qalıqlar Urmiya gölü hövzəsində Həsənli, Hacı Firuz, Yanıqtəpə və s. kimi qədim məskənlərdən, qonşu Zaqros ərazisindən məlumdur. Azərbaycanın şimalında da belə məskənlər yaranmışdır. Məsələn, Ağstafa rayonunda Töyrətəpə, Qarğalar təpəsi, Şomutəpə, Naxçıvanda Kültəpə və s. Bu abidələrdən Neolit dövrünə və Eneolit dövrünə keçid mərhələsinə aid çaxmaq və dəvəgözü daşından çoxlu qəlpələr, bıçaqvari lövhələr, qaşovlar, dən daşları, dəstəklər, yığma oraq dişləri, maral buynuzu və iri heyvanların kürək sümüklərindən hazırlanmış toxalar və s. aşkar edilmişdir (3, s. 87). Son illər Orta Kür boyundakı həmdövr abidələrdə (Göytəpə, Mentəştəpə, Kamiltəpə və b.) aparılan intensiv tədqiqatlar bu kolleksiyaları daha da zənginləşdirmişdir. Əldə olunan maddi dəlillərdən məlum olur ki, istehsal edici təsərrüfatın yaranması cəmiyyətin bütövlükdə inkişafına köklü təsir göstərmişdir. Artıq bu zaman fəaliyyət dairəsi artan, qapalı həyat tərzindən uzaqlaşan insanların sayı nəzərə cərpacaq dərəcədə çoxalır. Təkcə Mil düzündə Son Neolit dövrünə aid 65-ə yaxın irilixirdalı məskənin – Neolit kəndinin qeydə alınması bu fikri əsaslandırmağa

imkan verir. Təsərrüfatın ümumi yüksəlişi ilə yanaşı, tayfalararası əlaqələr də genişlənir, mübadilə olunan məhsulların çeşidləri artır. Qazanılan mədəni, texnoloji nailiyyətlər uzaq məsafələrə çatdırılır və daha geniş ərazidə yayılır. Kamiltəpədə aşkar olunan obsidian, əqiq, firuzə kimi bir çox ekzotik daşlar, boya naxışlı qablar və s. Qafqaz və Ön Asiyanın, eləcə də Urmiya və Zaqros ətrafının mədəni mərkəzləri, xammal yataqları ilə əlaqələrinin nəticəsi idi. Öz növbəsində yerli məskənlərin də öz texnoloji uğurları var idi. Kamiltəpənin monumental kərpic platforması, MPS 4 məskənindəki mürəkkəb xəndəklər sistemi Son Neolit dövrünün inşaat sənətində mühüm yeniliklər idi. Yaxud, MPS 4-dəki emalatxanada yerli xammal kimi balıqqulaqlarından hazırlanmış minlərlə muncuq, sözsüz ki, yalnız yerli sakinlərin bu bəzək əşyalarına olan ehtiyacı üçün nəzərdə tutulmamışdır. Mübadilə məqsədilə onların qonşu və uzaq məskənlərə çatdırılması təbii qəbil oluna bilər.

Maddi mədəniyyət nümunələrinin müqayisəli təhlili göstərir ki, Düzən Qarabağın qədim sakinləri daha çox İkiçayarası (Halaf) və Urmiya gölü (Hacı Firuz) hövzəsindəki mədəni mərkəzlərlə iqtisadi, o cümlədən texnoloji əlaqələr saxlamışlar. Obsidian və bəzək əşyalarının hazırlanmasında istifadə olunan firuzə və əqiq materialları ticarətinin geniş yayılması buna misal ola bilər. Kamiltəpə və ətraf ərazilərdəki abidələrdən aşkar olunan boyalı keramikanın oxşarına isə daha çox Xəzər dənizi və Urmiya gölü hövzələrindəki abidələrdən rast gəlinir. Beləliklə, Mesopatamiyanın şimalında, Anadoluda və Urmiya gölü ətrafında formalaşan “Neolit package” – “Neolit paketi”nin də (əhli-ləşdirilmiş heyvan növləri, mədəni bitkilərin becərmə üsulları, saxsı qabların boyanması, çiy kərpic evlərin tikilmə texnikası və s.) həmin dövrdə Mil düzünə gətirilməsi qənaətinə gəlmək olar.

Maldarlıq Kamiltəpənin qədim sakinlərinin əsas istehsal sahələrindən biri olmuşdur. Yaşayış məskənindən tapılan sümüklərin əksəriyyətinin ev heyvanlarına məxsus olması da bunu təsdiq edir. Bu osteoloji materialların böyük bir qrupu qoyun və keçi sümüklərindən ibarətdir. Daha sonra iri buy-nuzlu heyvanlardan olan inək sümüklərinə, hətta müəyyən sayda donuz sümüklərinə də rast gəlinmişdir. Görünür, ayrı-ayrı çöl heyvanlarının (məsələn, ceyranın) ovlanmasına baxmayaraq, Düzən Qarabağın oturaq həyat tərzini sürən Son Neolit dövrü sakinləri arasında ovçuluq artıq daha əlverişli məşğuliyyət hesab olunmurdu. Aşkar edilən heyvan sümükləri arasında quş və balıq sümükləri də vardır. Karp və ya çəki, naha (som) balıqlarının sümükləri arasında nəre balığının, quş sümükləri arasında isə bu gün nəsili kəsilməkdə olan bəzək quşunun qalıqlarının olması xüsusilə maraqlıdır. Kamiltəpənin

(eləcə də Cənubi Qafqazın Aruxlo, Mentəştəpə, I Həsənsu kimi Neolit dövrü abidələrinin) osteoloji qalıqlarını tədqiq edən Almaniyalı geozooloq dr. Norbert Benekenin fikrincə, nəre cinsindən olan ağ balığın (*Huso huso*) sümüklərinə təsadüf edilməsi onu deməyə əsas verir ki, e.ə. VI minillikdə dəniz suları Kamiltəpə və onun qonşuluğundakı digər Neolit yaşayış məskənlərinə xeyli yaxın olmuşdur (11, s. 366-367, şəkl., 8). Köçəri quşlar olan bəzgaklərin Düzən Qarabağa – Mil çölünə gəlməsi isə bəhs edilən dövrdə bu ərazilərin bol sulu hövzələrə malik olmasını göstərir.

Kamiltəpə sakinlərinin təsərrüfat həyatında əkinçilik əsas yerlərdən birini tuturdu. Düzən Qarabağın Neolit kəndlərində, əsasən dənli bitkilərin əkilməsinə üstünlük verilir, bu bitkilərdən daha çox arpa, xüsusilə onun “*Hordeum vulgare*” mədəni növü becərilirdi. Məhdud, az miqdarda əkilən buğdaya isə (“*Triticum aestivum*”) nadir halda rast gəlinir. Becərilən mədəni bitkilər sırasında qarabaşaq da vardır. İbtidai əkinçilər mədəni bitkilərlə yanaşı, yabani bitkilər də becərirtilər. Paris universitetindən palebotanik Alexia Decaiksın 370-ə yaxın ağac kömürü nümunəsi üzərində apardığı analizlər nəticəsində həm susuz –quru yerdə, həm də su kənarlarında bitən ağacların 6 növü müəyyən edilmişdir (26, s.157-159).

Dənli bitkilərin tarixinin araşdırılması öyrənilməsi belə bir nəticəyə gəlməyə əsas verir ki, bəzi taxıl növlərinin mədəniləşməsi və formalaşması məhz Cənubi Qafqazda başlanmışdır. Qarabağ düzənliyində, Ağdam rayonu ərazisində yerləşən Çalağantəpə yaşayış yerində aparılan qazıntılar zamanı müxtəlif paleobotanik qalıqlar, o cümlədən xeyli iri dənli, çoxcərgəli mədəni arpa və müxtəlif iri dənli buğda əldə edilmişdir. Buradakı taxıl anbarında tək-tək butulkavari arpaya da rast gəlinmişdir. Çalağantəpə yaxınlığında yerləşən İlanlıtəpə yaşayış yerindən isə yumşaq və bərk buğda və mədəni arpa aşkara çıxarılmışdır (2, s. 129-130). İ. Nərimanovun fikrincə, yaşayış yerinin bir dövrünə aid sahəsini əsas götürüb təxmini olaraq yaşayış məskənindəki əhəlinin sayını, həmin əhəlinin təlabatına uyğun məhsulun miqdarını, habelə lazımı taxıl məhsulunu götürmək üçün ayrılmış əkin sahəsinin ölçüsünü müəyyən etmək olar. O, bu üsulla İlanlıtəpə (Ağdam r-nu) və Şomutəpənin (Ağstafa r-nu) qədim sakinlərinin toxumluq taxıl ehtiyatı da nəzərə alınmaqla illik taxıla olan ehtiyaclarını hesablamışdır: I-lər il ərzində 8 ton, II-lər isə 36,5 ton taxıl istehlak etmişlər (2, s. 136; 24, s. 149).

Sənətkarlığın ayrı-ayrı sahələri də Mil düzünün ilk sakinləri arasında kifayət qədər inkişaf etmişdir. Dulusçuluq, sümükişləmə, daşışləmə ilə yanaşı, yuxarıda ərtəflı təsvir olunan tikili kompleksləri bölgədə inşaat sənətinin

də yüksək səviyyədə olduğunu göstərir. Nümunələri əlimizə gəlib çatmasada, belə texnoloji tərəqqiyə nail olan insanların gündəlik həyatında ağacışləmə və dərişləmə sənətinin də mühüm yer tutmasını söyləmək olar. Kiçik bir sahədə – “muncuq atelyesi”ndə rast gəlinmiş balıqqulağından minlərlə muncuq və onların hazırlanmasında istifadə olunmuş alətlər isə göstərir ki, bu məhsullar təkcə bir yaşayış yeri sakinlərinin deyil, həm də qonşu və uzaq məskənlərdə yaşayan əhalinin ehtiyaclarını ödəməyə yönəldilmişdir.

2009-2015-ci illərdə Düzən Qarabağdakı Qarasu hövzəsinin bir qrup Neolit kəndləri arasında mərkəz rolunu oynamış Kamiltəpə yaşayış yerində və ətraf sahələrdə aparılan araşdırmaların nəticələri, təkcə Azərbaycan üçün deyil, həm də Qafqaz və Dünya elmi üçün xüsusi əhəmiyyətə malikdir. Belə ki, ilk dəfə Azərbaycan ərazisində – Mil çölündə e.ə. VI minilliyə aid Neolit yaşayış məskənləri şəbəkəsi aşkar olunaraq tədqiqata cəlb edildi. Kəşfiyyat-axtarış işləri üzrə araşdırmaların və radio-karbon ( $^{14}\text{C}$ ) analizlərin nəticələrinə görə, Mil düzünün Neolit dövrü abidələrinin dövrləşməsi bu abidələrin hamısının eyni xronoloji çərçivədə olmadıqlarını göstərir. Burada Qarasu və Şpartı çayları hövzəsinin Neolit dövrü sakinləri ayrı-ayrı vaxtlarda müxtəlif səbəblərdən öz yaşayış yerlərini dəyişmiş, çay kənarlarındakı daha münasib, əlverişli sahələrdə məskən salmışlar. Mil düzü abidələri arasındakı üfüqi stratifikasiya da bu yerdəyişmələrin nəticəsidir.

Özəl araşdırmalar zamanı aerofotoşəkillərdən istifadə, geofiziki kəşfiyyat və maqnitoloji xəritələrin tərtibi, burma vasitəsilə torpaq laylarından əldə olunan nümunələrin təhlili kimi yeni üsullardan istifadə edilməsi Son Neolit dövründə Mil düzündə, xüsusilə, Qarasuyun yuxarı axarı boyunda əhalinin sıx məskunlaşdığını müəyyən etməyə imkan vermişdir. Radiokarbon analizlərin nəticəsi göstərir ki, Mil düzünün qədim əhalisi məsafənin uzaqlığına baxmayaraq, Cənubi Azərbaycanda (İrənin şimal-qərbində) və Xəzər dənizinin cənub sahillərində yaşayan tayfalarla daha sıx mədəni əlaqələr qurmuşlar. Bununla yanaşı, paleozooloji və paleobotanik təhlillər Cənubi Qafqazda Neolit dövrünün “Qafqaz modeli” adı ilə səciyyələnən kifayət qədər bütöv bir model olduğunu göstərir.

Tədqiqatlar bəhs olunan dövrdə Azərbaycanın Düzən Qarabağ kimi qədim bir bölgəsində baş verən sosial-iqtisadi proseslərin rekonstruksiyasında, burada təşəkkül tapan ibtidai cəmiyyətin mədəni-təsərrüfat həyatının, oturaq əkinçilik mədəniyyətinin ayrı-ayrı aspektlərinin araşdırılmasında əhəmiyyətli rol oynayır.

## Ədəbiyyat

1. Aliyev T., Helwing B. Kamiltepe in Der Milebene. Archäologische Untersuchungen 2009 / Archäologische Mitteilungen Aus Iran Und Turan 41, 2009, 23–45.
2. Azərbaycan arxeologiyası. Altı cildə, II cild. Bakı: Elm, 2020. 376 s.
3. Azərbaycan tarixi. Yeddi cildə, I cild. Bakı: Elm, 2007. 520 s.+40 s. illüstrasiya.
4. Azərbaycan tarixi. Yeddi cildə, II cild. Bakı: Elm, 2007. 608 s.+24 s. illüstrasiya.
5. Azərbaycan toponimlərinin ensiklopedik lüğəti. İki cildə, I cild. Bakı: Şərq-Qərb, 2007. 304 s.
6. Bakıxanov A. Gülistani-İrəm. Bakı: Xatun Pilus, 2010. 302 s.
7. Cəfərov H.F. Qədim Qarabağ. Bakı: Elm, 2020. 528 s.
8. Əliyev T., Helving B. Kamiltəpə yaşayış məskənində arxeoloji tədqiqatlar / Azərbaycanda arxeoloji tədqiqatlar (2009). Bakı, 2010, s. 281-286.
9. Əliyev T., Helving B., Ricci A. Azərbaycan-Almaniya Beynəlxalq eksped-nın 2013-2014-cü illərdə Mil-Qarabağ bölgəsində apardığı tədqiqatlar haqqında / Azərbaycanda arxeoloji tədqiqatlar (2013-2014). Bakı, 2015, s. 365-369.
10. Əhmədov Q.M. Orta əsr Beyləqan şəhəri. Bakı: Elm, 1979. 198 s.
11. Helwing B., Aliyev T., Lyonnet B., Quliyev F., Hansen S., Mirtskhulava G. The Kura Projects. New rezerarch on the later Prehistory of the Southern Caucasus. AMIT, Band 16, Berlin: Dietrich Reimer, 2017, 451 p.
12. Helving B., Aliyev T., Ricci A. Mounds and settlements in the Lower Garabakh - Mil Plain, Azerbaijan / Human development in Landscapes graduate school at the universiti of Kiel. UzPA Band 207. Bonn, Verlag Dr.Rudolf Habelt GmbH, 2012, pp. 67-77.
13. Helwing B., Aliyev T. Same same but different: A comparison of 6 TH millenium BCE communities in Southern Caucasia and Northwestern Iran // ORIGINI, XLI, 2018-1 (Roma), pp. 53-80.
14. İbrahimov T.O., Yunusov M.Y., Yusifov D.E. Mil düzü landşaftlarının mühafizəsi. Bakı: «Mars-Print», 2012. 205 s.
15. İsmayılov Q.S. Quruçay və Köndələnçay vadisində qədim mədəniyyət izləri. Bakı: Elm, 1981, 64 s.
16. Lyonnet B., Guliev F., Helwing B., Aliyev T., Hansen S., Mirtskhulava G. Ancient Kura 2010-2011: The First Two Seasons of Joint Field Work in the Southern Caucasus. Archäologische Mitteilungen Aus Iran Und Turan 44, 2012, 1–189.
17. Mahmudov, F.R. Əlikömək təpəsində arxeoloji qazıntıların ilkin yekunları / Daş dövrü və Azərbaycanda Eneolit. Bakı, 1984, s. 53–74.
18. Müseyibli N. Böyük Kəsik Eneolit dövrü yaşayış məskəni. Bakı, 2007. 227 s.

19. Абибуллаев О.А. Энеолит и бронза на территории Нахчыванской АССР. Баку: Элм, 1982. 315 с.
20. Авдеев Мих. Мильско-Карабахская степь. Баку, 1929. 259 с.
21. Алиев Т. Расписная керамика энеолитического поселения Кямилътепе в Мильско-Гарабагской зоне / Археология, этнология, фольклористика Кавказа. - Тбилиси, 2010, с. 42-45.
22. Алиев Т., Хельвинг Б. Исследования международной немецко-азербайджанской археологической экспедиции на поселение Кямилътепе / Раннеземледельческие культуры Кавказа. Сб. ММН конференции посвященной 60-летию открытия памятника Кюльтепе в Азербайджане. Баку, 2012, с. 55-61.
23. Иессен, А.А. Из исторического прошлого Мильско-Карабахской степи / Труды Азербайджанской Археологической экспедиции. МИА СССР, № 125. М.-Л.: Наука, 1965. с.10-36.
24. Нариманов И.Г. Культура древнейшего земледельческого-скотоводческого населения Азербайджана. Баку: Элм, 1987. 260 с.
25. Нариманов И.Г., Ахундов Т.И., Алиев Н.Г. Лейлатепе. Поселение, традиция, этап в этно-культурной истории Южного Кавказа. Баку, 2007. 128 с.
26. Энеолит СССР. Археология СССР в 20 томах. Ответственные редакторы В. М. Массон и Н. Я. Мерперт. Москва: Наука, 1982. 360 с.

## Summary

### **Lowland Karabakh during the Late Neolithic period** (Reconstruction based on materials from Kamiltepe settlement)

**Tavakkul Aliyev, Barbara Helving**

The article considers the results of a comprehensive research carried out by a joint Azerbaijani-German archaeological expedition in Late Neolithic Kamiltepe settlement and its surroundings in Lowland Karabakh. During the excavations in Kamiltepe, there were found the remains of mud bricks of round and rectangular houses, household buildings, as well as a platform which aroused great interest among researchers of antiquity. Among the artifacts from Kamiltepe and from other synchronous monuments of the Mil steppe, there are labor tools made of river and basalt stones, limestone and obsidian, bone needles and punctures, clay slings, turquoise and agate beads, bird and animal bones, and a rich ceramic collection. Painted ceramics stand out especially.

Remains of buildings and a complex of archaeological finds discovered in Kamiltepe show various aspects of the cultural and economic life of the inhabitants of Neolithic villages, allows us to reasonably reconstruct their achievements in the handicraft industries – in construction, pottery, stone carving, bone carving, etc. Analysis of plant remains, as well as the bones of fish, birds and animals, along with the cultural landscape, recreates the image of the flora and fauna of the Mil-Karabakh region in the middle of the 6th millennium BC. During this period, a sedentary lifestyle based on agriculture was formed in the region.

**Keywords:** Lowland Karabakh, Kamiltepe, architecture, painted ceramics, economy

## Резюме

### Низменный Карабах в период позднего неолита (реконструкция по материалам поселения Камильтепе)

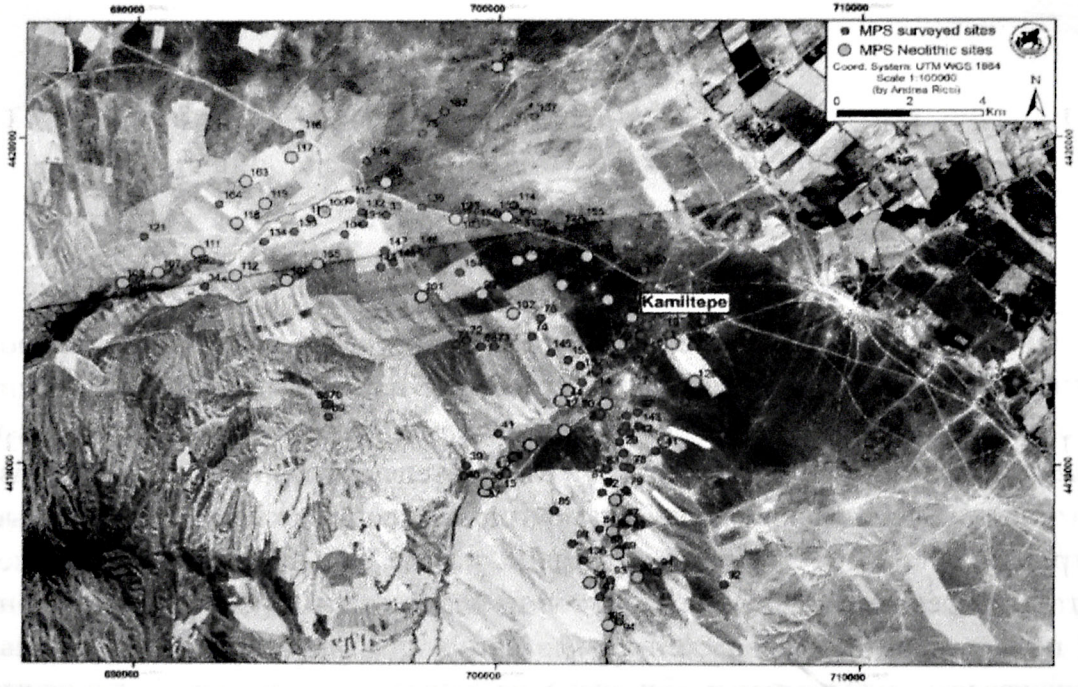
**Таваккул Алиев, Барбара Хелвинг**

В статье рассматриваются результаты комплексного исследования, проведенного совместной азербайджано-германской археологической экспедицией на поселении периода позднего неолита Камильтепе и его окрестностях в низменном Карабахе. При раскопках в Камильтепе были обнаружены остатки из сырцового кирпича круглых и прямоугольных сооружений, хозяйственные постройки, а также платформа, которая вызывала большой интерес у исследователей древности. Среди артефактов из Камильтепе и из других синхронных памятников Мильской степи имеются орудия труда из речных, базальтовых, известковых камней и обсидиана, костяные иглы и проколки, глиняные пращи, бирюзовые и агатовые бусины, кости птиц и животных и богатая керамическая коллекция. Особо выделяется расписная керамика.

Остатки строений и комплекс археологических находок, обнаруженные в Камильтепе, показывают различные аспекты культурно-экономической жизни жителей неолитических поселений, позволяют достаточно обоснованно реконструировать их достижения в ремесленных промыслах – в строительстве, гончарном деле, резьбе по камню и по кости и т.д. Анализ остатков растений, а также костей рыб, птиц и животных, наряду с культурным ландшафтом воссоздает образ флоры и фауны Мильско-Карабахского региона в середине VI тысячелетия до н.э. В этот период в регионе формировался оседлый образ жизни, основанный на земледельческом хозяйстве.

**Ключевые слова:** низменный Карабах, Камильтепе, архитектура, расписная керамика, хозяйство

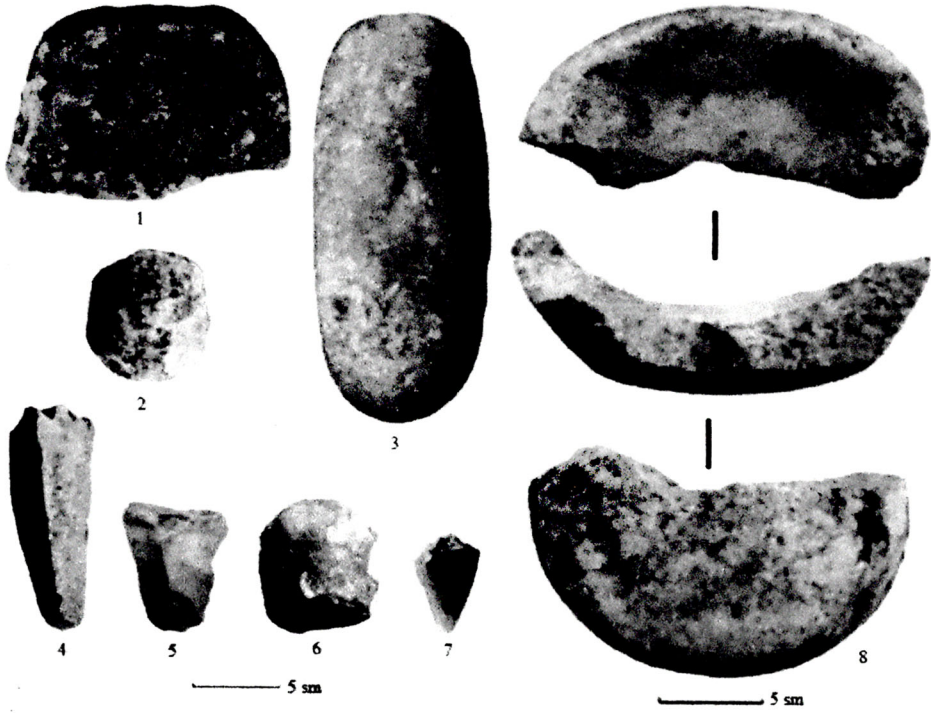




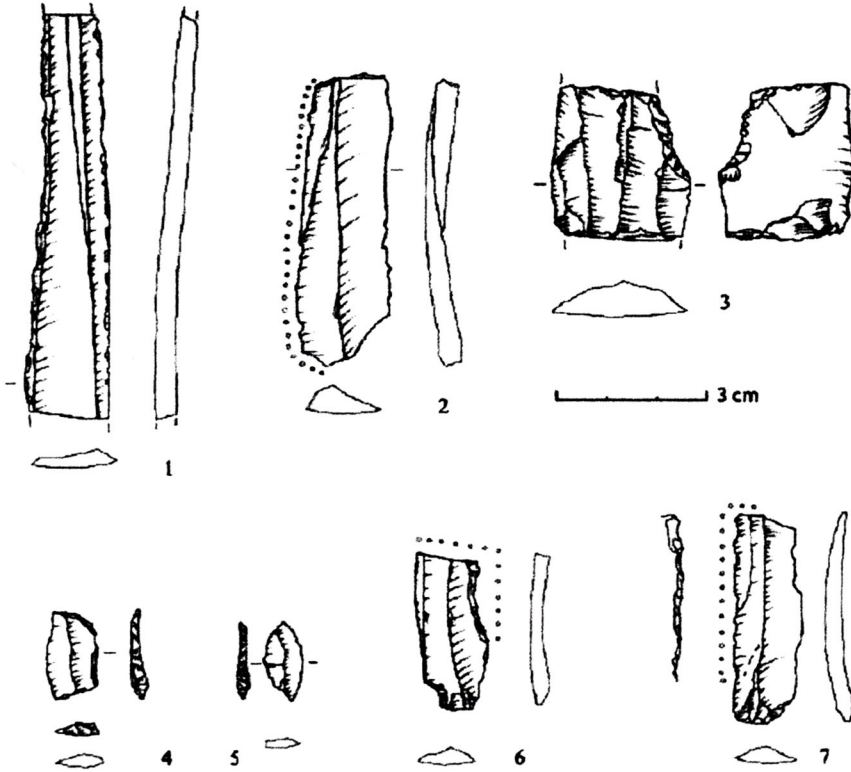
Şəkil 1. Mil düzü. Honaşen, Qarasu və Şpartı çayları hövzəsində Neolit dövrü yaşayış yerləri



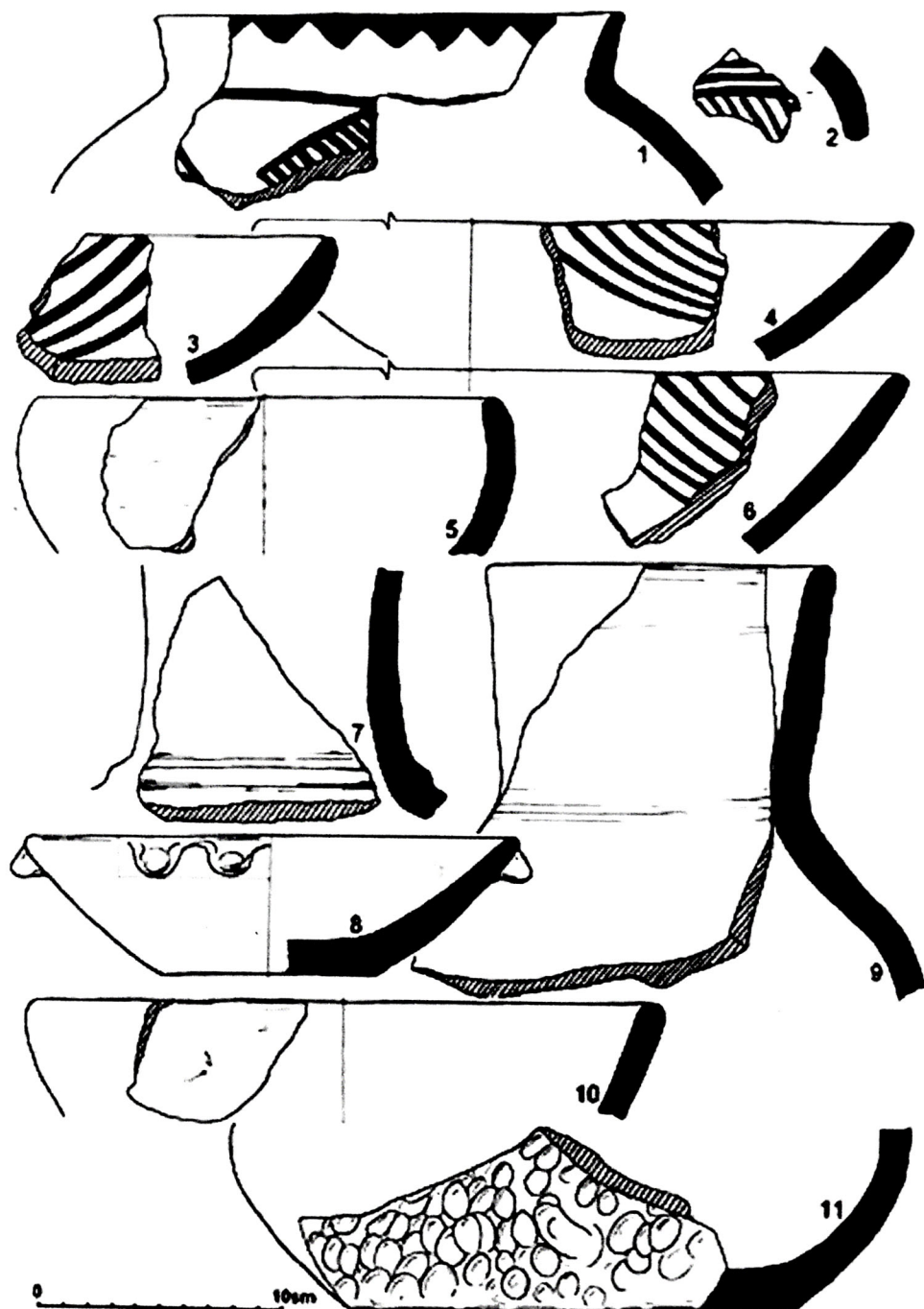
Şəkil 2. Kamiltəpə. Kərpic platformanın qərbdən görünüşü



Şəkil 3. Kamiltəpə. Daşdan əmək alətləri və məişət əşyası



Şəkil 4. Kamiltəpə. Obsidian lövhələrindən əmək alətləri



Şəkil 5. Kamiltəpən saxsı məmulatı