

Kərpiclitəpə keramikası üzərindəki naxışlar

Vaqif Əsədov

AMEA Arxeologiya və Etnoqrafiya İnstitutu

Fərhad Fərmanov

AMEA Arxeologiya və Etnoqrafiya İnstitutu

Açar sözlər: Kərpiclitəpə qəsri yeri, saxsı qablar, şirli və şirsiz keramika, qabların naxışlanması.

Giriş

Kərpiclitəpə yaşayış yeri Borsunlu kəndindən təxminən 1 km cənub-şərqdə, Goranboy rayon mərkəzinə gedən şossenin sol tərəfində yerləşir. Abidəyə verilən ad, üzərində çoxlu miqdarda bişmiş kərpic qırıqlarının olması ilə bağlıdır. Səlcuq dövrünə aid qəsri-malikənə olmuş bu abidədə arxeoloji qazıntı işləri 2017-2018-ci illərdə III mərhələdə aparılmışdır.

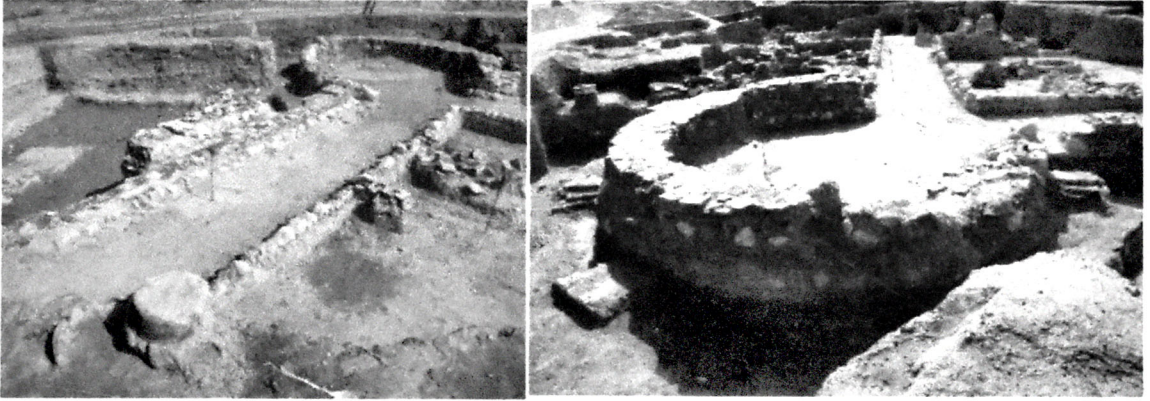
I və II mərhələnin (2017-ci il) qazıntıları gedişində 2 tikinti horizontu qeydə alındı. 1-ci horizontda əsasən çay daşlarından hörülmüş divar qalıqları, gildən hazırlanmış təndirlər və qızdırıcı sobalar, həmçinin bir su quyusu üzə çıxdı. 2-ci horizont daha maraqlı tapıntılar verdi. Burada şərti olaraq qəsri adlandırılan böyük bir tikilinin bir hissəsi (qala və bürc divarları) (Şəkil 1), kərpic və keramika bişirildiyi böyük bir kürə, tikili qalıqları, çoxsaylı bütöv və quraşdırılma təndirlər, ocaqlar və təsərrüfat quyuları (əsasən qazıntı sahəsinin mərkəzində və şərq hissəsində) və daha bir su quyusu aşkar edildi. Qəsri və digər tikililərin divarları bişmiş kərpicdən və çay daşından ("Gəncə hörgüsü" adlanan üsulla), soba isə çiy kərpicdən hörülüb.

III mərhələdə (2018-ci il) qazıntılar təpənin cənub-qərb və mərkəz hissəsində aparıldı. Bu zaman qəsri divarının davamı, bir neçə tikili bünövrələri, çoxlu sayda təndirlər, ərzaq və su quyuları, həmçinin daha iki bürcün fundamenti aşkar edildi.

Yaşayış yerinin yalnız müəyyən bir hissəsini əhatə edən arxeoloji tədqiqatlar nəticəsində müəyyən olundu ki, Kərpiclitəpədə yaşayış uzun müddət davam etmişdir. Üzə çıxmış maddi-mədəniyyət qalıqlarının təhlili bu abidənin səlcuq dövrünə, daha dəqiq desək XI-XIII əsrin əvvəllərinə aid olduğunu söyləməyə əsas verir.

Qəsri tipli tikili divarları, küllü miqdarda əldə olunan arxeoloji materialların zənginliyi və rəngarəngliyi, öz zamanının qabaqcıl memarlıq üslubla-

rından istifadə edilməklə ucaldılmış tikililər, yüksək alqı-satqı münasibətlərindən xəbər verən sikkə bolluğu və savadlılığın göstəricisi olan “mürək-kəbqabıların” (onlar ən çox orta təbəqələrdə aşkar edilmişlər) bu abidənin kənd tipli adi yaşayış yeri deyil, bəlkə də qəsəbə tipli yaşayış məskəni və ya qəsr-malikanə olduğunu söyləməyə əsas verir.



Şəkil 1. Qala bürcü.

Kərpiclitəpə yaşayış yerini Azərbaycanda indiyədək tədqiq olunmuş əhəmiyyətli orta əsr abidələri sırasına aid etmək olar. Burada aşkar olunmuş kərpic bişirilən kürə isə o dövrdən salamat qalmış unikal tikililərdən biridir (Şəkil 2). Kərpiclitəpə abidəsi səlcuq dövrü qəsr-malikənələri haqqında tarixi biliklərin zənginləşməsində əhəmiyyətli rol oynayacaqdır.

Yuxarıda qeyd etdiyimiz kimi, Kərpiclitəpə abidəsinin qazıntıları zamanı külli miqdarda maddi-mədəniyyət qalıqları toplanılmışdır. Qazıntı sahə-



sinin bütün mədəni qatlarından üzə çıxan bu arxeoloji materiallar saxsı qablardan və keramika məmulatından, əmək alətlərindən, mis sikkələrdən, az sayda da olsa bəzək əşyalarından, şüşə qab qırıqlarından, tikinti materiallarından ibarətdirlər.

Şəkil 2. Kərpic kürəsi.

Saxsı qablar bütöv və fraqmentlər şəklində əldə olunmuşdur. Bunlar şirli və sadə qablardır. Onların içərisində küpələr, qazanlar, xeyrə və boşqablar, sinilər, kasa və piyalələr üstünlük təşkil edir (Şəkil 3-11). Gil məmulatları arasında xüsusi təyinatlı qablara, çiraqlara və elmi ədəbiyyatda “mürək-kəbqabı” adlanan qablara, həmçinin saxsı qapaqlara da rast gəlinmişdir.

Qazıntı sahəsindən tapılmış keramikalar forma və məzmun baxımından Hacıalılar (Samux), Faxralı (Goranboy) və Daşbulaq (Şəmkir) orta əsr yaşayış yerlərinin materialları ilə oxşardır. Bu materialları tipoloji xüsusiyyətləri əsasında X-XIII əsrlərə aid edə bilərik. Saxsı qablar çəhrayı, qırmızı, qonur, narıncı, krem, sarımtıl və ağımtıl rəngdədirlər. Gillərinin tərkibi təmiz və ya qum qatışıqlıdır. Şirsiz (sadə) qabların üstü çizma dalğavari, riflənmiş, ştampli naxışlarla və qabarıq xətlərlə və ya yapmalarla bəzədilmişdir. Tez-tez təsadüf olunan relyefli basma naxışlar əsasən ov və örüş səhnələrini, heyvan, balıq və həyat ağacının təsvirlərini əks etdirir və qabların gövdəsini tam şəkildə dövrələyirlər. Bu cür ornamentlərə əsasən sərnic və badya tipli qabların, həmçinin küplərin üzərində rast gəlinir. Qablar üzərindəki bu kompozisiyanın analoquna orta əsr Şəmkir [1] və Beyləqan (Örənqala) şəhər yerlərinin qazıntıları zamanı da rast gəlinmişdir [2, s. 202-203, tabl. VII]. Şirli qabların üstü bəzən monoxrom şirlə örtülüb, bir çox hallarda isə polixrom şəkildə həndəsi, nəbati və zoomorf təsvirlərlə bəzədilib. Həndəsi təsvirlər üçbucaq, dairəcik, rombvari, dama şəkilli, torvari və s. formalıdır. Nəbati təsvirlər gül ləçəklərini, sarmaşıqları, yarpaqları və tumurcuqları ifadə edirlər. Bu cür naxış elementlərinə Azərbaycanın demək olar ki, inkişaf etmiş orta əsrlər dövrünə aid olan bütün şəhər və kənd tipli yaşayış yerlərində, o cümlədən Şəmkirdə [3, s. 658, şək. 13, 4-10], Ağdaşda [4], Oğuzda [5, s. 110-115], Şabranda [6], Naxçıvanda [7], Zərdabda [8, s. 61-63] və s. yerlərdə rast gəlinir. Zoomorf təsvirlər içərisində müxtəlif quşların, atların, ceyranların rəsmlərini görmək olar. Bəzən səmavi təsvirlər də (günəş, ay, ulduz təsvirləri) qeydə alınmışdır. Bir halda antropomorf təsvirə (səlcuq döyüşçüsünün rəsmi) rast gəlinmişdir.

Qazıntılar gedişində əldə olunmuş küpələrin ağızlarının altını bir qayda olaraq qabarıq xətt və ya zəncirvari zolaq dövrələyir. Ağızları sünbülvari naxışlarla bəzədilmiş küplərə də təsadüf olunur. Bəzi küplərin üstü zoomorf təsvirli ştampli zolaqlarla bəzədilmişdir. Üstü çizma üsulu ilə dalğalı naxışla bəzədilmiş bardaqlara da rast gəlinmişdir.

Qazıntılar zamanı aşkar edilmiş dopular şişman, armudvari və ya bikonik gövdəlidirlər. Tez-tez üstlərinə qırmızı boya ilə çəkilmiş çəp zolaqlardan naxışlar olur. Üstü şirli dopulara da təsadüf olunmuşdur. Kiçik həcmli dopu-

lardan biri armudvari formalıdır. Üstü şirlənmişdir. Üstündə qəhvəyi və yaşıl zolaqlar şaquli istiqamətdə bir-birlərini əvəzləyirlər. İçərisi qonur rəngdə şirlənib.

Tapılan **kasaların** içəriləri, bəzən isə hər iki səthi polixrom və monoxrom şəkildə şirlənmişdir. İçərilərinə müxtəlif rəng çalarları ilə nəbati və həndəsi naxışlar vurulmuşdur (Şəkil 3). Orta həcmli dərin kasalardan birinin içərisi açıq krem rəngində şir altında xardal rəngli quş və onun ətrafında çəkilməmiş yaşıl sarmaşıqlarla ornamentlənmişdir. Quşun sinəsində yaşıl rəngli dairə çəkilib, quyruğunun biri də yaşıl rəngdədir. Bu ornament, içərisində xardal və yaşıl rənglərin bir-birini əvəzlədiyi zolaq dövrələyir. Böyrü çöl tərəfdən ağ rəngdə anqoblanıb (Şəkil 3). Qeyd edək ki, quş təsvirləri öz paralellərini İran keramikası və torevtikası üzərində də tapırlar [9, s.248].

Əldə olunmuş **piyalələr** dəyirmi və geniş ağızlıdır. Piyalələri içərisi və ağız kənarları bir qayda olaraq həndəsi ornamentlə naxışlanaraq şirlənmişdir (Şəkil 4).

Piyalələrdən birinin içərisi yaşıl rəngdə şirlənmişdir. Mərkəzində qara rənglə dairələnmiş romblar çəkilib. Romblar şahmat qaydasında yerləşdiriliblər. Qara zolaq qab ağızına da çəkilib. Çöl tərəfdən böyürləri ağ rəngdə şirlənmişdir (Şəkil 4).

Boşqab və xeyrələrin geniş ağızları yana qatlanır, lakin XI əsrə aid edilən nüsxələrdə ağızları içəriyə meyillənən nüsxələrə də təsadüf olunmuşdur. Onlar bir qayda olaraq nəbati, həndəsi, bəzən isə zoomorf ornamentlə naxışlanaraq şirləniblər (Şəkil 6).

Nimçələr boşqab və xeyrələrə nisbətən dayazdırlar. Nimçələrin də içərisi, bəzən isə üst səthləri nəbati, həndəsi və zoomorf təsvirlərlə naxışlanaraq şirlənmişdir. Bunu nəlbəkilər haqqında da demək olar. Nəlbəki tipli bir qabın içərisi ağ rəngli şir fonunda yaşıl və sarı rəngli nəbati naxışlarla bəzədilib. Ağız kənarına isə içəridən qəhvəyi rəngli zolaq çəkiib.

Qazanlar qazıntılar zamanı ən çox aşkar olunan artefaktlar sırasındadır (Şəkil 7). Onlar həm fraqmentlər şəklində, həm də bütöv (və ya bərpaya yararlı) aşkar ediləblər. Qazanlar geniş ağızlı olub ağız kənarları yastı və içəriyə meyillidir. Gövdələri bikonik və ya şişman formalı, altları yarımovaqdır. Qazanların böyürlərini, gövdəni iki hissəyə ayıran tilli zolaq dövrələyir. Zolağın üsrü çərtmə, silindrik və ya məməcik formalı yapmalarla bəzədilib. Qazanların üzərində iki və ya dörd qulpları vardır. Qulplar cəftəvari, ya da dik qalxan qulaqcıq şəkillidirlər. Qulpların üstü çərtmə və nöqtələrlə naxışlanıb, altlarında isə bir qayda olaraq basma çökəkliklər yerləşirlər. Bəzən qazanların

üstü firuzəyi rəngli şirlə örtülmüş fayans qab qırıqları ilə naxışlanıb ki, bu da dekorativ əhəmiyyətdən başqa həm də gözmuncuğu qismində qoruyucu funksiya daşıyırdı. Örnəqalanın XII-XIII əsrlərinə aid laylarından tapılan bu tip qazanları Q.M.Əhmədov Beyləqan qazanlarının son qrupuna aid edir [2, s. 190]. Bu dövrə aid olan qazanlar və onların fraqmentlərinə həmçinin Beyləqan rayonu ərazisində aşkar edilmiş yaşayış yerlərində də [10, s.90, tab. I, şək.4] rast gəlinmişdir.

Qazıntılar gedişində **badya** və **sərnice** tipli qablar da aşkar edilmişlər. Onların üstü cızma naxışlarla bəzədilmişdir. Orta tutumlu sərnicin boğazının ortasını qabarıq xətt dövrələyir. Xəttin altından cızma xətlərdən ibarət dalğalı zolaq keçir. Bu zolağın altından isə qab çiyini qırmızı boyalı enli zolaq dövrələyir. Çiyin gövdəyə birləşən hissəsindən cızma xətlər keçirlər. Bu xətlərin altından gövdənin yuxarı hissəsini üzərində relyefli heyvan təsvirləri olan zolaq qurşaqlayır.

Əldə olunan artefaktlar içərisində çoxlu sayda **bardaq** tipli qab fraqmentlərinə rast gəlinir. Onların çoxsu oturacaqlar və ağızlar şəklində aşkar olunsalar da bütöv və yaribütöv nümunələrə də təsadüf olunmuşdur. Bardaqların içərisi müxtəlif rəngli həndəsi (romblar, damalar, şüalar, “malta xaçları”), nəbati (ləçəklər, budaqlar, sarmaşıqlar), astral (ulduzlar) və bəzən zoomorf (quş və heyvanalar) təsvirlərlə naxışlanaraq şirlənmişdir (Şəkil 8).

Əldə olunan iri həcmli bardaq geniş ağızlıdır. İçərisi tünd yaşımtil rəngdə şirlənmişdir. Mərkəzində dairəcik çəkilib. Dairəcik daha böyük dairənin içərisində yerləşir. Dairənin ətrafını yarım dairələr dövrələyirlər. Yarım dairələrin də içərisində dairəciklər yerləşir. Yarım dairələrin haçalarının arasında yarpaq təsvirləri vardır. Bütün naxışlar firuzəyi rəngdədir. (Şəkil 8).

Kərpiclitəpə abidəsinin qazıntıları zamanı elmi ədəbiyyatda “**mürək-kəbqabı**” adlandırılan kiçik həcmli qablar da üzə çıxmışlar. Geniş ağızlı olan mürək-kəbqabıların silindrik gövdələri aşağıya doğru bir qədər daralır. Ağızlarının kənarı diskvari şəkildə çıxıntılıdır. Bəzən çıxıntının kənarları dişəkli və ya ulduzvari olur. Bəzi hallarda çıxıntıların üstlərinə nəbati və ya həndəsi naxışlar çəkilib (Şəkil 9).

Kərpiclitəpədə çoxlu sayda saxsı **qapaq** fraqmentlərinə rast gəlinmişdir. Qapaqlar yastı və dəyirmi, başqa sözlə desək diskvari formalıdırlar. Bəzən bir qədər qabarıq formalılara da təsadüf olunmuşdur. Kənarları çərtmə və cızma, üstləri bəzən ştampli zoomorf ornamentli naxışlarla bəzədilmişdir (Şəkil 10).

Kərpiclitəpədə aparılan arxeoloji qazıntılar zamanı aşkar edilmiş aşağıdakı tapıntılar da böyük maraq doğurur:

1. Kiçik həcmli kasa və ya vaza tipli qab oturacağıнын bir hissəsi. Dar oturacaq hündür və halqavari dabanlıdır. Qab hər iki tərəfdən ağ rəngdə şirlənmişdir. Oturacağın iç səthində təsvir olunmuş insan rəsminin baş və çiyinin bir hissəsi müşahidə olunur. Təəssüf ki, oturacaq tam halda tapılmadığından təsviri bütöv şəkildə görmək olmur. Daha çox qadına bənzəyən insanın başında türk köçərilərinə xas olan keçə papaq vardır. Görünüşünə görə monqoloiddir (Şəkil 11).

2. Piyalə tipli qalın divarlı qab. Dabanlı oturacağı boyu kəsmə xətlərdən naxış gedir. Oturacağın altına basma üsulu ilə dəvə təsviri vurulmuşdur (Şəkil 11).

3. Orta həcmli parç tipli qab. Gövdəsini iki sırada vurulmuş badamvari batıq naxışlar dövrələyirlər. Oturacağı dar və alçaq dabanlıdır. Arxasında boğazı gövdənin aşağı hissəsi ilə birləşdirən ensiz lentvari qulpu vardır (Şəkil 11).

4. Orta tutumlu nazik divarlı qrafın tipli qab. Gövdəsi armudvari formalıdır. Gövdəsinin bir hissəsi sınımışdır. Silindrik formalı dar boğazı aşağıya doğru daralaraq haçalandıqdan sonra birləşərək dəyirmi çiyinə keçir. Çiyini iki yaruslu olub ikinci yarus birincidən genişdir. Boğazın çiyinə birləşən hissəsini çərtmə qısa xətlər dövrələyirlər. Çiyinin birinci yarusunun kənarları büzməlidir. İkinci yarusun üstündən cızma dalğavari xətt keçir. Qab gövdəsi aşağıya doğru genişləndikdən sonra daralmağa başlayır. Gövdənin yuxarı hissəsini üfüqi istiqamətdə bir-birini əvəzləyən qabarıq xətlərlə haşiyələnmiş qabarıq dairəciklər dövrələyirlər. Oturacağı geniş və dabanlıdır. Arxasında çiyinin ikinci yarusunu boğazla birləşdirən ensiz lentvari qulpu vardır. Qulpun yuxarı ucunda ucu məməcikli çıxıntı yerləşir (Şəkil 11).

5. Kiçik həcmli sferokonus formalı qab. Ağzı məməcik formalıdır. Terras formalı boğazı şişman gövdəyə keçir. Gövdənin yuxarı hissəsini şamp üsulu ilə vurulmuş və bir-birini əvəzləyən buta şəkilli və sünbülvari naxışlar dövrələyirlər. Qalın divarlıdır. Üstünə sarı rəngli anqob çəkilib (Şəkil 11).

11. Üzərində basma üsulu ilə vurulmuş relyefli ov səhnələri və digər zoomorf və nəbatə təsvirlər həkk olunmuş qablar (Şəkil 5).

Saxsı qablar üzərində həkk olunmuş müxtəlif naxışlar və ornamentlər çox böyük ustalıqla işlənmişdir. Xalq daim öz məişətini rəngarəng etməyə can atmışdır. Əldə olunan maddi mədəniyyət nümunələri onun buna nə qədər nail olmasının göstəricisidir. Maddi mədəniyyətin inkişaf səviyyəsi belə bir

nəticəyə gəlməyə əsas verir ki, Azərbaycan, inkişaf etmiş orta əsrlər dövründə baş vermiş “müsəlman intibahının” fəal iştirakçısı olmuş, şərqdə gedən mədəni tərəqqi prosesləri ilə ayaqlaşa bilmişdir.

Ədəbiyyat

1. Tarix Dostiyev, Rəşid Bəşirov, Rəsulağa Mirzəyev, Namiq Hüseynli. Orta əsr Şəmkişir şəhəri. Arxeoloji qazıntılar və artefaktlar, Bakı, 2013, 515 s.
2. Ахмедов Г.М. Неполивная керамика Орен-кала IX-XIII вв. Труды Азербайджанской (Оренкалинской) Экспедиции //Материалы и исследования по археологии СССР, № 67. Москва-Ленинград, 1959, с. 228-302.
3. Достиев Т.М. Поливная керамика средневекового города Шамкир // Поливная керамика Средиземноморья и Причерноморья X-XVIII вв. Казань-Кишинев: Stratum Plus: 2017, с. 639-674.
4. Nəcəfov Şamil, Əsədov Vaqif. Əmirarx orta əsr yaşayış yerinin şirli keramika məmulatı. Azərbaycanın antik və orta əsrlər arxeologiyasının aktual problemləri, “Elm və təhsil”, Bakı, 2018, s. 95-103.
5. Əliyev Taleh. Oğuz və ətraf ərazilər orta əsrlərdə (tarixi-arxeoloji tədqiqat). “Elm və Təhsil”, Bakı, 2017, 350 s.
6. Достиев Т.М. Средневековые археологические памятники Северо-Восточного Азербайджана (IX – середина XIII в.) Баку: Изд-во Бакинского Ун-та, 1999, 154 с.
7. Новрузлу А. Средневековая керамика Азербайджана (IX-XVII вв.). Баку: Элм, 1993, 200 с.
8. Əliyev Taleh. Zərdab orta əsrlərdə. “Elm və Təhsil”, Bakı, 2017, 140 s.
9. Якобсон А.Л. Художественная керамика Байлакана (Орен-кала). Труды Азербайджанской (Оренкалинской) Экспедиции //Материалы и исследования по археологии СССР, № 67. Москва-Ленинград, 1959, с.186-227.
10. Mustafayev Mikayıl. Çardaqlı abidəsinin saxsı məmulatı. Azərbaycanın antik və orta əsrlər arxeologiyasının aktual problemləri, “Elm və təhsil”, Bakı, 2018, s. 88-94.

Summary

Patterns on Kerpizhlitepa ceramics

Vagif Asadof, Farhad Farmanof

During the archaeological excavations of the medieval monument of Kerpizhlitepe, numerous artifacts were discovered. Among them, of special interest are ceramics and, in particular, non-glazed and glazed vessels. These vessels, varied in shape and purpose, were often decorated with highly artistic ornamentation.

Non-glazed vessels are mainly made up of jugs, boilers, churns, pots, etc. Cut-in and engraved patterns of wavy, straight, zigzag and other lines were applied to the surface of these vessels. On cauldrons, we find moldings in the shape of a cylinder or a nipple. Some vessels have stamped drawings depicting hunting scenes. Glazed vessels, represented by bowls, vases and other household vessels, are decorated mainly with floral, geometric and zoomorphic ornaments obtained through application of paints and manganese, and are glazed with transparent glaze.

Keywords: Kerpizhlitepe monument, ceramic vessels, non-glazed and glazed ceramics, ornamentation of vessels.

Резюме

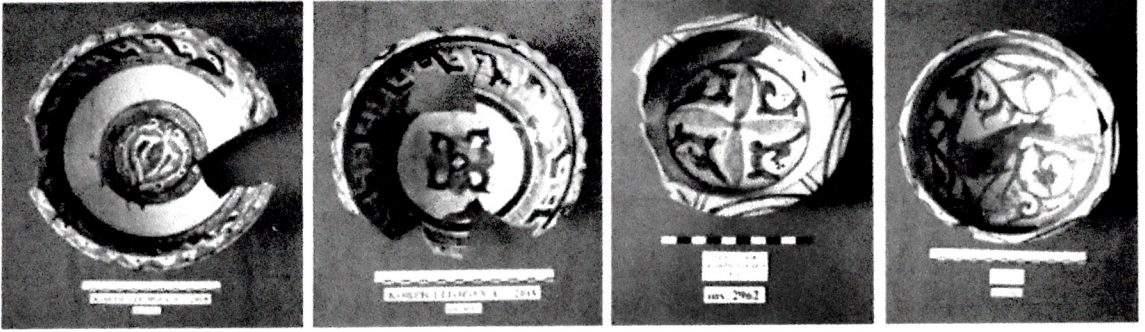
Орнаменты на керамике из поселения Керпиджлитепе

Вагиф Асадов, Фархад Фарманов

Во время археологических раскопок средневекового памятника Керпиджлитепе были обнаружены многочисленные артефакты. Среди них особое место занимают керамические изделия и, в частности, неполивные и поливные сосуды. Эти сосуды, разнообразные по своей форме и предназначению, часто украшались высокохудожественной орнаментацией.

Неполивная посуда состоит в основном из кувшинов, котлов, маслбоек, горшков и т.д. На поверхность этих сосудов наносились врезные и гравированные узоры из волнообразных, прямых, зигзагообразных и др. линий. На котлах мы встречаем лепные украшения в форме цилиндра или соска. На некоторых сосудах имеются штампованные рисунки, изображавшие сцены охоты. Поливные сосуды, представленные мисками, чашами, вазами и другими бытовыми сосудами, украшены в основном растительным, геометрическим и зооморфным орнаментом, нанесенным красками, марганцем и политым прозрачной глазурью.

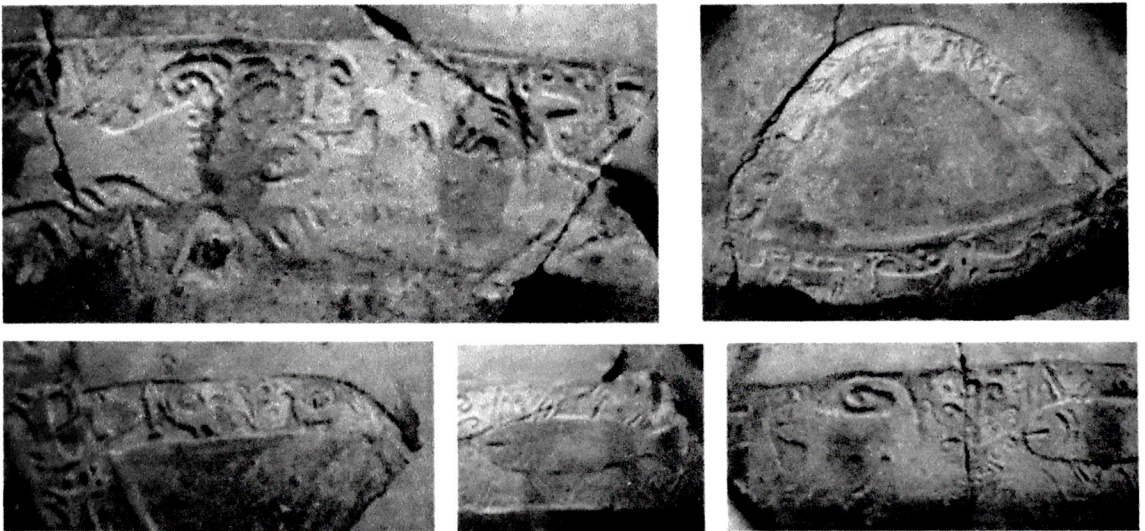
Ключевые слова: памятник Керпиджлитепе, керамические сосуды, неполивная и поливная керамика, орнаментация сосудов.



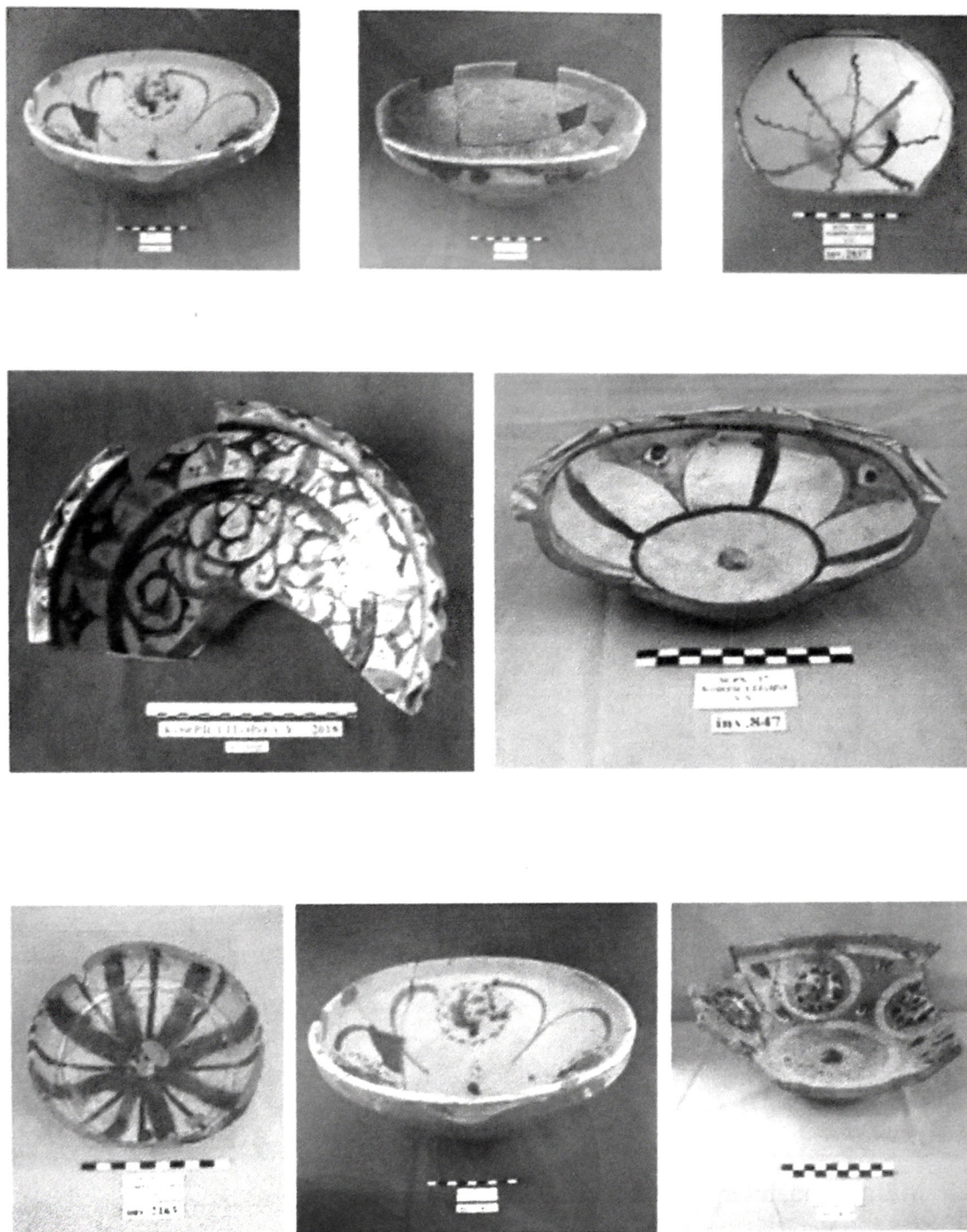
Şəkil 3. Həndəsi, nəbati və zoomorf təsvirli şirli kasalar



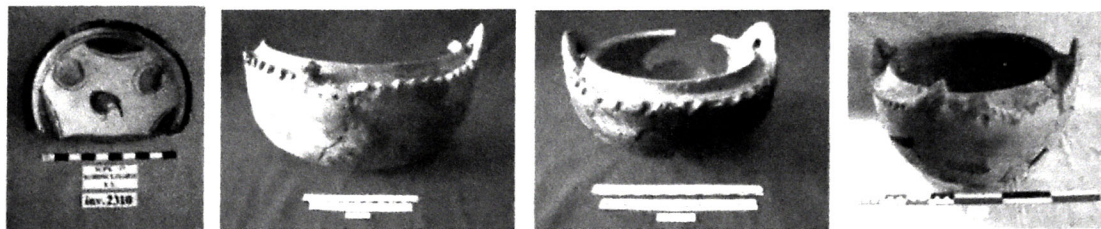
Şəkil 4. Gil piyalələr



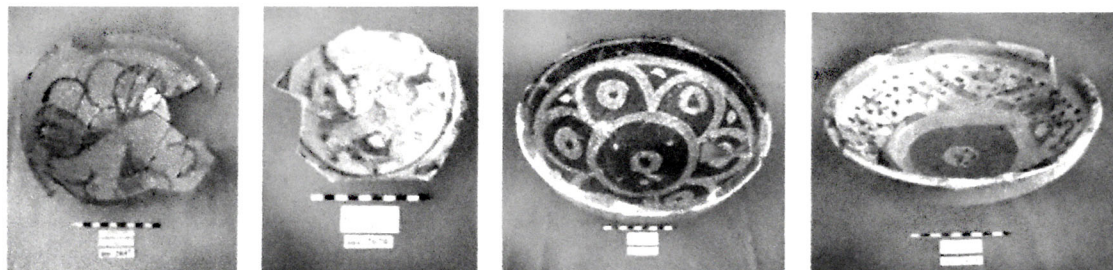
Şəkil 5. Qablar üzərindəki relyefli ornamentlər



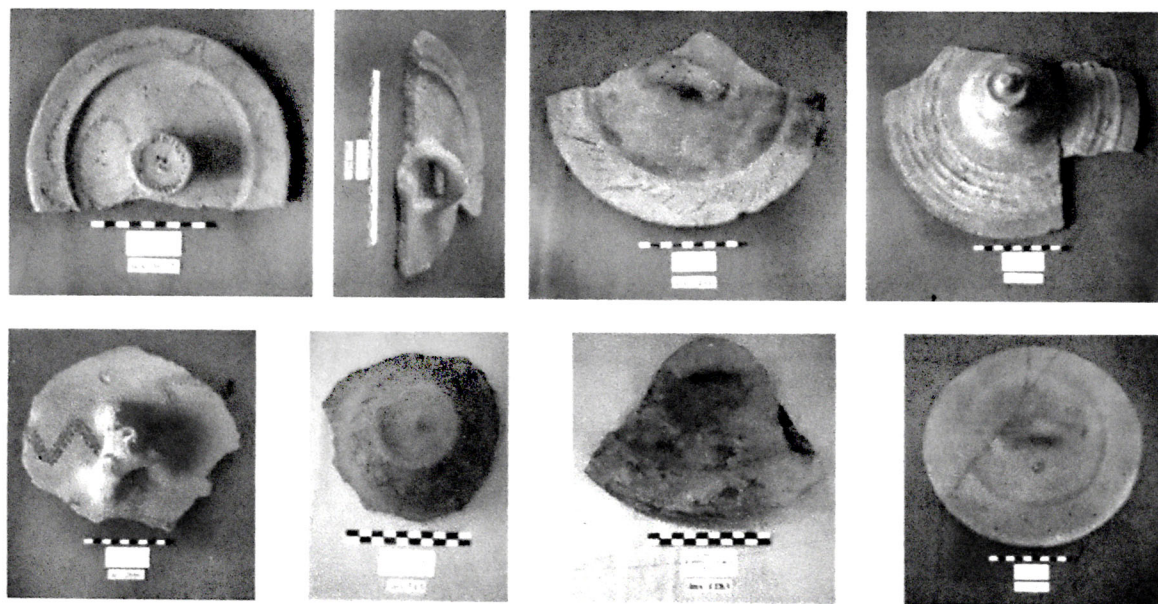
Şəkil 6. Şirli boşqab və xeyrələr



Şəkil 7. Nəlbəki, gil qazanlar



Şəkil 8. Bardaq tipli qablar



Şəkil 9. Mürəkkəbqabılar



Şəkil 10. Gil qapaqlar



Şəkil 11. Antropomorf təsvirli qabdan fraqment, basma naxışlı qabdan fraqment, relyefik naxışlı parç, sferik qab, qrafın