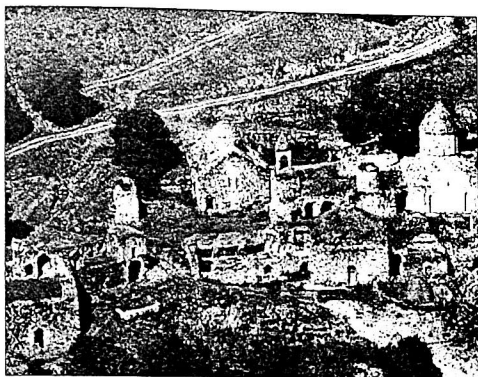




Azərbaycanın dünyada misli-bərabəri olmayan təbii gözəlliklər məskəni Kəlbəcər də indiyə qədər erməni işğalçıların əsarətində qalan ərazilərimizdəndir. 1993-cü ildə erməni qəsbkarları tərəfindən zəbt olunan bu cənnət məkan ölkəmizin ən qədim tarixə malik guşələrindəndir.



Kəlbəcər toponiminin mənşəyi qədim türk dilində (Kevliçer) "çay üstündə qala" deməkdir. Kevli "çayın üstü", çer/car "qala" deməkdir. Yaşayış məntəqəsinin yerləşdiyi qayada Tərtərçay çayı boyunca cərgə ilə düzülmiş qədim sını mağaralar mövcuddur. Buna görə də, müttəxəssislər toponimi kevil/kəvil və qədim türk dillərindəki çər (qaya, yarıq) komponentləri ilə əlaqələndirirlər. Kəlbəcərdəki oronomik toponimlərin hamısı türk mənşəlidir. Bir sıra qədim türk tayfalarının adı bu gün də bu toponimlərdə yaşayır.

İşğal dövrünə qədər Kəlbəcərdə 132 yaşayış məntəqəsi var idi, əhalinin 98 faizini Azərbaycan türkləri, 1 faizini isə ruslar, İrandan gəlmə kürdlər və başqa millətlər təşkil edirdi.

Rayonun ümumi sahəsi 3054 kv. km.-dir. 8 avqust 1930-cu ildə inzibati rayon statusu almışdır.

Kəlbəcər rayonundakı tarixi irsdən bəhs edərkən, ilk növbədə unikal qayaüstü təsvirləri qeyd etmək lazım gəlir. Bu təsvirlər Qobustan ərazisindəki təsvirlərlə çox oxşardır. Onlar rayonun "Sərçəli dağ", "Qurbağalı çay", "Gəlin qayası", "Soltan Heydər", "Ağ çay", "Ayı çınqılı", "Zalxa gölü", "Dəvəgözü dağı" adlanan ərazilərində mövcud idi.

Kəlbəcər tarix-diyarşünaslıq muzeyi 3500-dən çox belə təsvir qeydə alınmış və onlardan bir çoxunun foto-şəkillərini toplamışdı.

Qayaüstü təsvirlər ən çox cizma yolu ilə daş üzünə həkk edilmiş keçilərdən, ov səhnələrindən, yalliyabənzer oyunlardan, göy cisimlərdən, qədim heyvanlardan və s. ibarət idi.

Tarix elmləri doktoru Qüdrət İsmayılov və onun dissertantı Niyazi İbrahimovun apardıqları tədqiqat işlərinin nəticəsinə görə, bura ən qədim insan məskəni olmuşdur. Tarixçi alim Rəşid Göyüşovun, Xudu Məmmədovun və başqalarının fikrinə, qayaüstü təsvirlərin yaşı az qala bu daşların öz yaşı qədərdir. Maraqlı budur ki, bu təsvirlər bazalt kimi sərt qayalar üzərində həkk edilmişdir. Kəlbəcər tarix-diyarşünaslıq muzeyinin həyətində götürülmüş 28 ədəd yazılı və şəkilli daş təkcə Kəlbəcərin deyil, bütövlükdə Azərbaycan torpağının qədim insan məskəni olduğunu sübut edən dəlil idi. Həmin təsvirlərdən biri belə idi: bir insan fiquru ayağının birini bir dairənin, o birini isə digər bir dairənin üzünə qoyaraq yuxarıdakı kürəyə baxırdı. Güman olunan budur

ki, insan bir planetdən digərinə uçmaq arzusunda idi. İnsan fiqurunun ayağı altındakı dairənin biri Yer, o birinin isə Ay olduğu güman edilir. Demək ki, insan hələ o zamanlardan Yerdən Aya, oradan isə başqa bir planetə uçmaq istəyində olub.

Tarixə iz salan var...

Kəlbəcər həm də qədim insan məskənləri olan mağaralar, qalalar, abidələr ilə zəngindir. Burada məşhur olan abidələrdən biri Qaraçanlı və ya Ulu xan qalası Kəlbəcərdən yuxarıda, Qaraçanlı kəndinin yaxınlığında, Kəlbəcərdən İstisuya gedən yolun solunda Tərtərin sol sahilindədir. Tədqiqatçıların fikrinə, bu qalalar karvan yollarının üstündə tikilmiş və bununla da həmin yollara nəzarət olunmuşdur. Qalaça adı ilə tanınan bu gözətçi məntəqəsinə gizli su yolu da var idi. Qalanın sağ yanında Qaraçanlı çayına kimi böyük bir çınqıllıq var. Həmin çınqıllığın altı ilə qalaya bir yol çəkilib. Bu gizli yol çayın göllənən yerinə kimi enirdi.

Başqa tarixi bir abidə Löh qalasıdır. Löh qalasının başında qayadan yonulmuş, dərinliyi 3-5 metrə çatan quyular var ki, burada ya ərzaq, ya da su saxlanılmışdır. Qalanın Lev çayı istiqamətində iki mağara aşkar olunmuşdur. Bura ən qədim insan məskənləri hesab olunur.

Kəlbəcər qalalarının içərisində ən yüksəklikdə yerləşən Comərd qalasıdır. Kəlbəcərin ərazi etibarı ilə ən böyük sahəsi sayılan Tutuçay dərəsinə gedən yolun üstündəki Comərd kəndindən xeyli yuxarıda, qayalıq başında tikildiyi üçün

Comərd qalası kimi tanınmışdır.

Daha çox dağıdılmış və məhv edilmiş qalalardan biri də Qalaboyun qalası idi. Qalanın içərisində 200-dən çox binanın kalafə yerləri var. Buraya da dağlardan yeraltı su xətti çəkilmişdir.

Kəlbəcər ərazisindəki qala və abidələr sırasına daxil olan tarixi yerlərdən biri də Laçınqaya qalasıdır. Qala 120-ci ildə moqollar tərəfindən dağıdılmış, əhali qılincdan

O yerlərdə talan var...

Kəlbəcər ərazisində bir sıra qədim Alban abidələri var ki, onların arasında nisbətən salamat qalanı Xudadəng məbədidir.

Bu abidə kompleksi Kəlbəcərdən şərqdə, Ağdərə-Kəlbəcər magistral yolunun sahilindəki Bağlıpəyə kəndindən aşağı rayonun 29 kilometrliyindədir. İndiki Xudadəng abidə kompleksi VI-VII əsrlərdə Alban knyazı tərəfindən tikilib XV əsrlərdə

körpü Şurtan kəndindən aşağı, Soyuqbulaq kəndinə gedən yolun səmtində idi. Zəylik kəndi çayında da Daş körpüdən istifadə edilirdi.

30 mindən artıq tarixi əhəmiyyətə malik ekspozisiya olan Kəlbəcər tarix-diyarşünaslıq muzeyi 1980-ci illərin əvvəllərində yaradılmışdı. Muzeyin çöl divarlarında 2037 rəng çaları olan daşlardan istifadə edilmiş, divarlarda da bir muzey yaradılmışdır. Bu divarlarda daşdan düzəl-

Əsir düşmüş gözəlliklər məskəni - Kəlbəcər...

Çay üstündə qalam var...



keçirilmiş, tarixçi gəncəli Kirakosun məlumatına görə, insan qanı qayalar arasından sel kimi axıb Tərtər çayını qırmızıya boyamışdı.

Bu qalanın sağ sahilindəki çınqıllıqdan çaya bir yeraltı gizli yol salınmışdır. Bunlardan başqa İstisuda kurortundan yuxarıda Kəlbəcər şəhərinin alt hissəsində, Çəpli kəndinin ərazisində, Zar və Mollabayramlı kəndlərinin səmtində və başqa yerlərdə də qədim qalaların qalıqları mövcud idi.

Kəlbəcərdəki qalalar əsasən karvan yollarını qorumaq üçün inşa edilmişdir.

İstisudan yuxarıdakı dağa Soltan Heydər dağı deyirdilər. Belə rəvayət edirdilər ki, Şah İsmayılın atası Soltan Heydər hər yayı bu dağda keçirmiş və dağın adı onun adı ilə bağlıdır.

Ərizə qalasında Qaçaq Nəbi kənd camaatının ərizəsinə bu qalada baxdığı üçün qalanın adı Ərizə qalası kimi yayılmışdır.

bu abidə Alban knyazlığının dini məbədi olub. Sonralar məbəd bir neçə dəfə təmir edilmiş, əlavələr olunmuş və nəhayət Əlal hökmdarı Həsən Cəlal tərəfindən yenidən inşa edilmişdir. Maraqlısı odur ki, üstü gümbəz kimi tikilmiş bu binaların tikintisində ağac materialından istifadə olunmuşdur. Binanın divarlarında yağlı boya ilə çəkilmiş çoxlu şəkillər və yazılar var idi. Ağdərədən və Basarkeçərdən gələn ermənilər həmin xaç və yazıları balta ilə çaparaq yox etmiş, tarixdən izini silməyə çalışmışlar.

Kəlbəcər ərazisində çayların üzərində çoxlu tağbənd Daş körpüləri olmuşdur. Bunlardan çoxu məhv olmuş, bəzilərinin qalıqları, bir neçəsi isə salamat qalmışdır. Qamışlı kəndindən yuxarı çayın üzərində qurulmuş iki körpünün divarları yerində dururdu.

Tərtər çayının üzərində salınmış tağbənd Daş körpü salamat qalırdı və ondan istifadə edilirdi. Bu

dilmiş müxtəlif naxışlar, kənd təsərrüfatı alətləri, bəbir və çöl keçisi fiqurları, nehrə, qazan, tuluq və bir çox əşyaların daşdan çəkilmiş şəklini görmək olardı. Muzeyin həyətində daşdan yonulmuş 14 qəbirüstü at və qoç heykəlləri nümayiş etdirildi. Burada "bəzir daşı" deyilən iki qədim abidə nəzərə çarpırdı. Deyirman daşlarından 10 dəfə böyük olan bu bəzir daşlarını poşqu vasitəsilə dikinə fırladıb zəyə-rək adlı bitkidən yağ almışlar. Deyilənə görə, bu yağlardan bəd şişlər müalicə olunmuşdur.

Əsirlikdə xilaskar qəhrəmanın yolunu gözləyən yurd yerlərimizdə biridir Kəlbəcər. O cənnət məkan yağı düşmənin caynağından alınmayınca, nə tarix, nə də şəhidlərin ruhu bu milləti bağışlamayacaq.

"Azadlıq"ın Araşdırmaçı Jurnalistlər Qrupu

KİV-ə Dövlət Dəstəyi Fondunun maliyyə dəstəyi ilə çap edilir