

AZƏRBAYCANIN İSLAM MEMARLIĞINDA GƏC ÜZRƏ OYMA (arxeoloji materiallar əsasında)

Tarix DOSTIYEV,

*Bakı Dövlət Universiteti,
tarix üzrə elmlər doktoru,
dostiyev.tarikh@mail.ru*

AÇAR SÖZLƏR: Azərbaycan, memarlıq bəzəyi, gəc üzrə oyma, nəbati ornamentlər, kufi yazılar.

КЛЮЧЕВЫЕ СЛОВА: Азербайджан, архитектурный декор, резьба по гаджу, растительные орнаменты, кufические надписи.

KEYWORDS: Azerbaijan, architectural decor, stucco work, floral ornaments, Kufic inscriptions.

Gips, gil və qumdan ibarət süxurun yandırılması nəticəsində alınan gəc yapışdırıcı suvaq və üzlük materialı olub inşaat sənətində tətbiq edilir. Gəc məhlulu mexaniki möhkəmliyinə, bərkimə prosesinin sabitliyinə və plastikliyinə görə fərqlənir. Azərbaycan inşaat sənətində gəc həm yapışdırıcı keyfiyyətdə, həm də üzlük materialı kimi geniş istifadə edilmişdir. Orta əsrlərdə gəc istehsalı texnologiyası bir neçə mərhələni tələb edirdi: süxurun 150-200°C-də yandırılması, üyüdülməsi və ələnməsi. Yüksək keyfiyyətli gəcin alınması bu texnoloji proseslərə ciddi riayət olunmaqla mümkün idi [1, s.187; 2, s.131].

Azərbaycan incəsənətində özünəməxsus yer tutan gəc son antik dövrdən istifadə olunmağa başlanılmışdır. Parfiya və Sasani incəsənətində gəctəraşlıq özünəməxsus mövqeyə malik olmuşdur, binaların daxili sahmanının tərtibatında tətbiq edilmişdir. Ancaq gəc üzrə oymaçılığın geniş tətbiqi və çiçəklənmə çağı İslam memarlığı ilə bağlı olmuşdur.

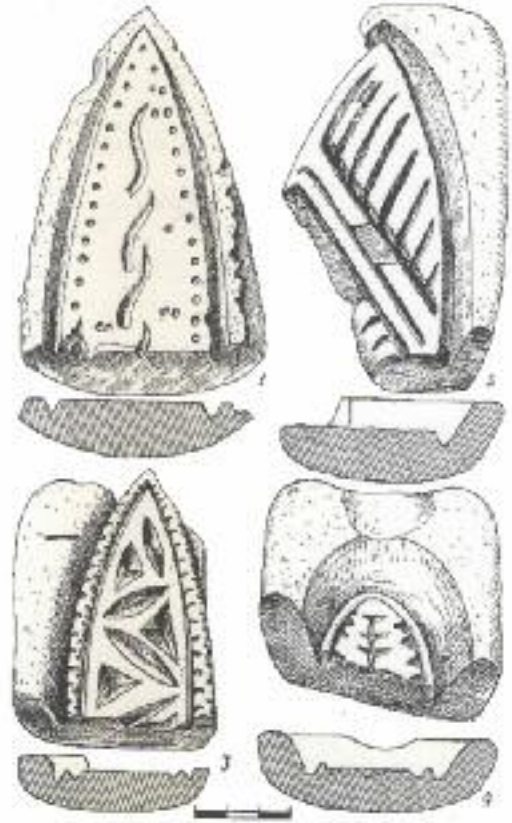
Müsəlman ölkələrinin memarlıq nümunələrində, ictimai və dini təyinatlı binaların interyerinin bədii tərtibatında gəc üzrə oyma geniş tətbiq olunurdu. Erkən İslam dövrünün gəc üzrə gözəl örnəkləri IX əsrdə xilafətin paytaxtı olmuş Samirə şəhərinin arxeoloji tədqiqindən məlumdur. 1911-1913-cü illərdə Samirə şəhərinin xarabalıqlarında aparılan arxeoloji qazıntılar zamanı Böyük məscid, Causak və Balkuvara saray kompleksləri, yaşayış evləri, qəsr əl-Aşik və s.-də tədqiq olunmuşdur. Arxeoloji qazıntıların nəticələrini əks etdirən, dörd cildə nəşr olunan hesabatın birinci cildi Causak saray kompleksindəki və yaşayış evlərindəki gəc bəzəklərin təhlilinə həsr olunmuşdur [3]. 236 səhifə mətndən, 101 tablo və 321 şəkildən ibarət olan hesabat gəc bəzəklərin tərtibatında üç üslubu müəyyənləşdirir və hər biri haqqında geniş məlumat verir.

Müsəlman Şərqiinin monumental memarlığında, xüsusilə ictimai və dini binaların interyerinin bədii tərtibatında geniş tətbiq olunan gəc üzrə oymaçılıq Azərbaycan sənətkarları tərəfindən də İslam bədii ənənələri əsasında mənimsənilmiş və inkişaf etdirilmişdir. Gəcin

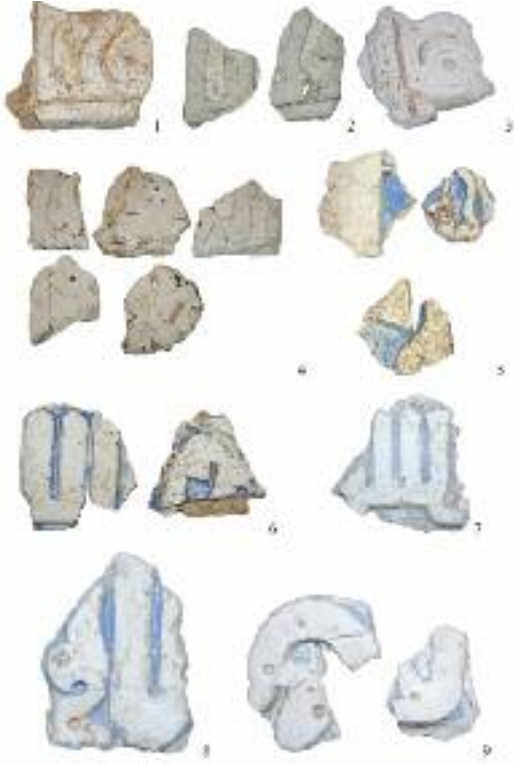
suvaq və üzlük inşaat materialı kimi də istifadə olunması gəctərəşlərə böyük və kiçik həcmli, dayaz və dərin, eləcə də qabarıq relyefə malik kompozisiyalar yaratmağa imkan vermişdir. Rəsamlar – “nəqqəşlər” binaların, xüsusilə də dini binaların interyerinin bədii işlənməsində gəcin müsbət keyfiyyətlərindən yararlanaraq incə zövqlə təkrarolunmaz sənət inciləri yaratmışlar. Məscidlərin nəbati və epiqrafik naxışlarla işlənmiş mehrablary yerli gəctərəşlərin sonsuz fantaziya və istedadı nəticəsində əsl sənət örnəklərinə çevrilmişdir.

Gəc üzrə oymakarlıq Şirvan-Abşeron, Arran, Naxçıvan-Marağa, Qəzvin-Həmədan memarlıq məktəbinə mənsub mərkəzlərdə yayılsa da, Azərbaycanın bütün bölgələrində peşəkar gəctərəşlərin fəaliyyət göstərdiyi şübhə doğurmur. Gəc yaş ikən iti alətlə nəinki müxtəlif naxış elementlərinin, eləcə də ülgüc vasitəsi ilə bütöv kompozisiyaların həkk olunmasına imkan yaradır. Mərkəzi Asiyanın İslam dövrü memarlıq bəzəyini tədqiq edən sənətşünas B.Denike gəc üzrə oymakarlıq texnikasından bəhs edərək yazır: “...bişmiş kərpicdən divar gəc ilə örtülür və onun üzərində oyma naxış salınırdı. Bəzən gəc artıq suvanmış divar üzərinə vurulurdu. Bəzək nəm gəc üzrə işlənirdi” [4, s.29]. Naxışlanma prosesi başa çatdıqdan sonra dekorun bədii effektivini artırmaq, bəzəyin relyefini işıq kölgə ilə daha da gücləndirmək məqsədi ilə gəctərəş bəzən onu müxtəlif rənglə boyayırdı [2, s.188]. Gəc bəzəklərin qəlibdə hazırlanma üsulu da tətbiq olunurdu. Arxeoloq Viktor Kvaçidze tərəfindən Bəndovan şəhər yerində aşkarlanmış qəliblərin (şəkil 1) məhz gəc bəzəklərin hazırlanmasında istifadə olunduğu ehtimal edilir [5, s.150].

Gəc üzrə bədii oyma nümunələri Dərbənd, Xaraba-Gilan, Şəmkir, Beyləqan, Dəbil, Təxti-Süleyman və Rəb-i Rəşidi şəhər yerlərinin arxeoloji qazıntılarından aşkarlanmışdır. Şəmkir şəhər yerində aparılan arxeoloji qazıntılar zamanı gəc bəzəklərin fraqmentləri daha çox tapılmışdır. Həmin gəc bəzəklərin böyük əksəriyyəti IX-X əsrlərə aid monumental binanın tədqiqi zamanı aşkarlanmışdır (şəkil 2). Görünür, vaxtilə bu binanın divarları gəc karnizlə bəzədilibmiş. Tapıntıların fraqmentarlığı naxış çeşniləri və kompozisiyanın xarakteri haqqında dolğun təsəvvür yaratmır. Bununla belə, tapıntılar gəc bəzəklərin başlıca xüsusiyyətlərini müəyyənləşdirməyə imkan verir. Gəc oymalar, əsasən, ikiqatlıdır. Görünür, divara və ya dekor hissəyə əvvəlcə astar rolunu oynayan gəc suvaq vurulurdu. Daha sonra ikinci qat gəc çəkilib və oyma naxışla bəzədilirdi. Birinci qat, yəni astar rolunu oynayan gəc suvaq divarda tez quruyub bərkidiyi halda, ikinci qat çəkildikdən sonra nəmlik bir müddət



Şəkil 1. Bəndovan şəhər yerindən tapılmış, gəc bəzəklərin hazırlanmasında istifadə olunmuş qəliblər



Şəkil 2. Şəmkir şəhər yerində monumental binadan tapılan bəzi gəc bəzək fraqmentləri

cin bayır səthinə gəclə astar rolunu oynayan suvaq çəkilmiş, həmin qat quruyub bərkidikdən sonra ikinci qat çəkilərək oyma üsulla ərəb əlifbasının kufi xətti ilə “Hakimiyyət Allaha məxsusdur...” sözləri yazılmışdır [6, s.114]. Belə kitabələr, əsasən, dini binalar üzərində olur. Məsəl üçün, Bakıda, Qız qalası yaxınlığında arxeoloji qazıntılar zamanı aşkarlanmış məscidin mehrabında da eyni kitabə həkk olunmuşdur [6, s.114].

Dəbil şəhərinin narınqalasında qazıntılar zamanı XI-XII əsrlərin saray kompleksinin və digər monumental tikililərin interyerinin bədii tərtibatında gəc oymaların tətbiqini sənədləşdirən çox sayda nümunələr tapılmışdır. Taxça üzərinə salınmış gəc qabartma haşiyə xüsusilə diqqəti çəkir. Haşiyədə nəbati fonda bir-birinin ardınca qaçan heyvanlar, taxçanın



Şəkil 3. Kufi xətti kitabə

qalırdı. Bu gəctərəşə imkan verirdi ki, ikinci qat yumşaq ikən müvafiq alətlərin – bıçaq, rəs-sam bıçağı və s. iti alət vasitəsilə nəzərdə tut-duğu dekoru işləsin. İlk növbədə naxışın çizgiləri salınır, sonra isə oyma üsulu ilə naxış işləmələri qabardılırdı.

Naxış elementləri həndəsi, nəbati və epigrafiq xarakterlidir: dairə, romb, üçbucaq, vergüləbənzər işarə, qıvrılan budaq, qönçə, yarpaq, ərəb əlifbasının kufi xətti ilə yazılmış yazı və s. Əksər nüsxələrdə naxışın yerliyi göy boya ilə boyanmışdır. Yerliyi göy və qırmızı boyalı gəc bəzəklərə də çox rast gəlinir.

Şəmkir şəhər yerində şəhristanın şimal-şərq sektorunda, altıncı qazıntı sahəsində XI-XII əsrlərə aid inşaat qatından tapılmış kufi xətti kitabə yerli gəctərəşlərin maraqlı əsərlərindəndir. Kitabə hörgüdə üzlük kimi işlədilmiş kərpic üzərindədir (şəkil 3). Kərpi-

tağında, künclərdə isə fantastik məxluqun – başında tac olan insan sifətli, şir bədənli varlığın təsviri vardır [5, s.150, tablo 91, 3].

Arxeoloji dəlillər Kiran şəhərinin yaşayış, ictimai və dini təyinatlı binalarının bədii tərtibatında gəc üzrə oyma bəzəklərin geniş tətbiq olunduğunu sənədləşdirir. Keçən əsrin 20-ci illərində V.M.Sısoyev Xaraba-Gilan şəhər yerinin şərq hissəsində, ikinci məhəllədə arxeoloji qazıntılar apararkən dini və ya monumental xatirə abidəsinə məxsus gəc bəzəklərə rast gəlmiş və burada, təpənin zirvəsində karnizi yazılı gəc lövhələrlə bəzədilmiş məscid və ya türbə (pir) olduğunu qeyd etmişdir [7, s.203]. Sonradan, 70-80-ci illərdə Xaraba-Gilan şəhər yerinin arxeoloji qazıntıları zamanı da xeyli nəbati naxışlı və kitabəli gəc üzlük lövhələr tapılmışdır. B.İ.İbrahimli həmin gəc üzlük lövhələrin vaxtilə hansısa monumental ictimai və ya dini binanı bəzədiyini ehtimal edir. Belə lövhələrdən birinin üzərində, yuxarı tərəfdə çərçivə içərisində: “La ilahə illallah” (“Allahdan başqa ilah yoxdur”) yazılmışdır [8, s.123].

Xaraba-Gilanda qəbir abidələrinin bədii tərtibatında da gəc bəzəklərdən istifadə olunurdu. 1980-ci ildə səkkiztilli türbənin qapı açırımının qarşısında aşkarlanan qəbirin üzərində yerli daşdan qəbirüstü abidə qurulmuşdur. Abidə yanlardan, şaquli səthi həndəsi naxış və ərəb yazısı ilə gəclə bəzədilmişdir [8, s.123].

XII-XIII əsrlərə aid türbələrin ətrafında daha bir neçə qəbirüstü abidədə gəc üzrə bədii işləmə aşkarlanmışdır. Həmin qəbirlərin üstündə daş lövhələrlə abidə quraşdırılmış, qəlibdə hazırlanmış gəc kitabələr gəc məhlulu ilə daşların üzərinə yapışdırılmışdır. Başdaşı əvəzinə gəcdən dördbucaq formasında hazırlanmış, üzərinə həndəsi naxış salınmış qəbirüstü abidələrə də rast gəlinir [9, s.344].

Diqqətəlayiq haldır ki, daş memarlığının səciyyəvi olduğu Şirvan-Abşeron memarlıq məktəbində də gəc üzrə oyma sənəti kifayət qədər geniş yayılmışdır. Bunu Dərbənd şəhərində aparılan arxeoloji qazıntılar əyani nümayiş etdirir. Burada arxeoloji qazıntılar nəticəsində toplanan gəc oyma bəzəklər dərin, həcmli olması, dəqiqliyi, ornamental motivlərin mürəkkəbliyi və müxtəlifliyi ilə fərqlənir və gəctərəşliyin yüksək inkişaf səviyyəsindən xəbər verir. Bunu da qeyd etmək lazımdır ki, Dərbənddə gəc oymalar, əsasən, mülki memarlıq abidələrində - narınqaladakı saray komplekslərində, şəhristanın yuxarı hissəsində, Cümə məscidindən qərbdəki məhəllədə tədqiq edilmiş yaşayış evində (“rəisin evi”ndə), eləcə də Cümə məscidində aşkarlanmışdır [5, s.148].

Dərbəndin gəc oymaları əsasən ikitəbəqəlidir. Bir və üçtəbəqəli bəzəklərə az rast gəlinir. Saray komplekslərinin dekorunda tətbiq olunmuş üçtəbəqəli gəc bəzəklər yüksək bədiiyyəti ilə fərqlənirlər. Divar səthini örtən gəc üstə vurulmuş orta, boyanmış təbəqə üst qatın oyma naxışları üçün astar rolunu oynayır. Qara rəngli astar üzərində ağ, qar rəngli oyma üst bəzəklər diqqəti cəlb edir. Burada gəc oymalar astara, qara rəngə qədər davam edir [10, s.134-136].

Dərbəndin gəc oymalarının əsas kompozisiya motivləri dərin batıqlar, müxtəlif üçbucaqlar, romblar və altıbucaqlar ilə doldurulmuş ayrı-ayrı xonçalardan, kvadratlardan və dairələrdən ibarətdir. Onlar çox vaxt spirallar, dairəciklər, itiyarpaqlılarla uzlaşır. Ornamental kompozisiyalarda həndəsi naxışlarla bərabər, həm də nəbati naxışlar - stilizə olunmuş budaqlar, yarpaqlar, çiçəklər, üzüm salxımları və s. tətbiq olunmuşdur.

Dərbənd gəctərəşlərinin sevimli ornament motivlərindən biri daxili səthi altıguşəli ulduzlarla doldurulmuş həndəsi fiqurlardan ibarət naxış idi. Gəc oymalar arasında bəzən astral rəmzlər və hifzedici elementlərlə bağlı mürəkkəb fiqurların dairəyə alındığı mürəkkəb kompozisiyalar da az deyildir. Bir sözlə, arxeoloji qazıntıların nəticələri IX-X əsrlərdə Dərbənd şəhərində inşaat sənətinin yüksəlişi ilə gəc üzrə oymakarlıq sənətinin təşəkkül tapdığını və şəhərdə peşəkar gəctərəşlərin formalaşmasını təsdiqləyir [11, s.89-93].

XIII-XIV əsrlərdə gəctərəşliyin durumu, inkişaf meyilləri, tətbiq olunan naxış motivlərinin tədqiqi baxımından Beyləqan şəhər yerində, Təxti-Süleyman arxeoloji kompleksində, Təbrizin Rəb-i Rəşidi məhəlləsində aparılan arxeoloji tədqiqatlar diqqətəlayiqdir. Məlum olduğu kimi, orta əsr türbələrinin bəzilərində bədii tərtibata malik mehrab düzəldilirdi. Belə türbələrdən biri Beyləqan şəhər yerinin IV qazıntı sahəsində aşkarlanaraq tədqiq edilmişdir. Burada qeydə alınan mehrab gəc üzrə oyma üsulu ilə zəngin nəbati və epiqrafik naxışlarla bəzədilmişdir [12, s.88].

Təxti-Süleymanda Elxanilərin yay iqamətgahının qalıqlarının arxeoloji qazıntıları zamanı saray kompleksinin bədii tərtibatında istifadə olunmuş çoxsaylı mərmər, kaşı memarlıq bəzəyi nümunələri ilə yanaşı, həm də sarayın interyerində istifadə olunmuş gəc bəzək fraqmentləri də tapılmışdır. Onlar əsasən oyma üsulu ilə salınmış nəbati və təsvir motivlərinə malik fraqmentlərdir [13, s.61-62]. Rəb-i Rəşididə arxeoloji qazıntılar zamanı 13 gəc bəzək fraqmenti tapılmışdır ki, onlardan 51 faiz nəbati, 30 faiz həndəsi və 20 faiz epiqrafik dekora malikdir. Nəbati naxışlardan islimi elementləri üstünlük təşkil edir. Həndəsi naxışlar arasında relyefli verilmiş “xoşbəxtlik düyünü”, qabarıq üçbucaqların kompozisiyası diqqətəlayiqdir [14, s.132-137].

Beləliklə, arxeoloji dəlillərə əsaslanaraq belə qənaətə gəlmək olar ki, orta əsrlərdə Azərbaycan şəhərlərində inşaat sənətinin yüksəlişi, geniş quruculuq fəaliyyəti gəc üzrə oymakarlıq sənətinin təşəkkülünü şərtləndirmiş, ictimai-dini və yaşayış binalarının, xatirə abidələrinin bədii tərtibatında gəc üzrə oymalar tətbiq olunmuşdur. Faktiki materiallar şəhərlərdə peşəkar gəctərəşlərin formalaşdığını təsdiqləməyə imkan verir. Gəcin bəzək inşaat materialı keyfiyyətində xassələrini dərindən bilən gəctərəşlər çoxqatlı oyma bəzəklərdə daha mürəkkəb və zəngin quruluşlu kompozisiyalar yaratmışlar. Onlar gəc dekorun bədii effektivini artırmaq məqsədi ilə bəzən müxtəlif rənglərdən istifadə etmişlər. Bunu Dərbənd, Şəmkir və Dəbil şəhərinin arxeoloji qazıntılarından aşkarlanan gəc oymalar əyani sübut edir.

ƏDƏBİYYAT

1. Qiyasi C.Ə. Nizami dövrü memarlıq abidələri. Bakı: “İşiq”, 1991, 264 s.
2. Амензаде Р.Б. Композиционные закономерности монументальных сооружений Азербайджана веков. Баку: “Elm”, 2007, 226 с.
3. Herzveld E. Der Wandschmuck von Bauten von Samarra und seine ornamentik. Die Ausgrabungen von Samarra. Bd. I, Berlin: D. Reimer, 1923, 236 s. (=101 Taf. u. 321 Textbilder)
4. Денике Б.П. Архитектурный орнамент Средней Азии. Москва-Ленинград: Изд-

во Всесоюзной академии архитектуры, 1939, 228 с.

5. Azərbaycan arxeologiyası. Altı cildə. VI c. Bakı: “Şərq-Qərb”, 2008, 632 s.

6. Nemət M. Şəmkir kitabələri // Azərbaycan arxeologiyası, 2009, №2, s.113-117.

7. Сысоев В.М. Нахичевань на Араксе и древности Нахичеванской АССР (отчет о поездке летом 1926 г.) // Известия Азкомстариса, вып. IV, Баку, 1929, с. 87-121.

8. Ибрагимов Б.И. Средневековый город Киран. Баку-Москва: 2000, 176 с.

9. İbrahimli B.İ. Xaraba-Gilanın epiqrafikası haqqında // Antik və orta əsr Azərbaycan şəhərləri: arxeoloji irsi, tarixi və memarlığı. Beynəlxalq elmi konfransın materialları. Bakı, 2012, s. 340-351.

10. Кудрявцев А.А., Кудрявцев Е.А. Феодальный город Северного Кавказа (Средневековый Дербент в VI-XIII вв.). Ставрополь: Изд-во СКФУ, 2015, 307 с.

11. Кудрявцев А.А. Резной шпук средневекового Дербента // Художественная культура средневекового Дагестана. Махачкала: 1987, с.83-93.

12. Əhmədov Q.M. Orta əsr Beyləqan şəhəri. Bakı: “Elm”, 1979, 198 s.

13. Naumann R.und E. Takht-i Suleiman. München: 1976, 71 p.

14. Avshari S., Mortezaei M. An insight into the stucco ornaments from Rab-e Rashidi, Tebriz // Azərbaycan arxeologiyası və etnoqrafiyası, 2015, №2, pp. 129-138.

Тарих Достиев
**РЕЗЬБА ПО ГАДЖУ В ИСЛАМСКОЙ АРХИТЕКТУРЕ
 АЗЕРБАЙДЖАНА**
 (на основе археологического материала)

РЕЗЮМЕ

В статье представлена информация об архитектурном декоре – о резьбе по гаджу средневековых городов Азербайджана. Образцы художественной резьбы по гаджу известны из археологических раскопок Дербенда, Хараба-Гилана, Шамкира, Бейлагана, Дабилы, Тахти-Сулеймана и Раб-и Рашиди. Используя пластические свойства сырого гаджа и его прочность после схватывания, средневековые мастера создали изящные, рельефные узоры. Образцы художественной резьбы по гаджу в основном двухслойные, иногда встречаются и трехслойные узоры. В орнаментальных композициях широко применялись геометрические, растительные и эпиграфические элементы: круг, ромб, треугольник, скрученная ветвь, бутон, лист, надписи куфическим шрифтом арабского алфавита и т. д. Мастера – резчики по гаджу использовали также разные цвета для усиления художественного эффекта декора. В основном фон рисунка был окрашен в синий цвет.

Tarikh Dostiyev
**THE STUCCOWORK IN ISLAMIC ARCHITECTURE
 OF AZERBAIJAN**
 (based on archaeological material)

SUMMARY

The article provides information on architectural decor – the stuccowork of the medieval cities of Azerbaijan. Patterns of stuccowork are known from archaeological sites of Derbend, Kharab-Gilan, Shamkir, Beylagan, Dabil, Takhti-Suleiman and Rab-i Rashidi. Using the plastic properties of raw stucco and its strength after grasping, medieval craftsmen created graceful, embossed patterns. The samples of artistic stucco carving by weight are mainly two-layer, sometimes there are three-layer patterns. In ornamental compositions, geometric, floral, and epigraphic elements were widely used: circular, diamond, triangle, twisted branch, bud, leaf, inscriptions in the Kufic script of the Arabic alphabet, etc. Stucco cutters also used different colors to enhance the artistic effect of the stucco decor. In most copies, the background of the pattern was painted in blue.