

II QIRAQ KƏSƏMƏN YAŞAYIŞ YERİNDƏ AŞKARLANMIŞ TAPINTILAR BARƏDƏ

Vaqif ƏSƏDOV,

*AMEA-nın Arxeologiya və
Etnoqrafiya İnstitutu,
t.ü.f.d., aparıcı elmi işçi,
vaqif-amea@mail.ru*

Teymur BABAYEV,

elmi işçi,

Əhliman ƏBDÜRƏHMANOV,

elmi işçi,

ehliman_ar@mail.ru

AÇAR SÖZLƏR: *Qıraq Kəsəmən, yaşayış yeri, təsərrüfat küpləri, qəbirlər.*

КЛЮЧЕВЫЕ СЛОВА: *Гыраг Кесамен, поселение, хозяйственные кувшины,
могилы.*

KEYWORDS: *Gyrag Kesamen, settlement, household jars, graves.*

II Qıraq Kəsəmən yaşayış yeri Ağstafa rayonunun Qıraq Kəsəmən kəndinin ərazisində yerləşir. Yaşayış yeri “Şahdəniz-2” qaz layihəsi ilə əlaqədar çəkilmiş kəmər marşrutunun sahəsinə düşərək tədqiq olunan arxeoloji abidələr sırasındadır. Bu abidədə aparılmış arxeoloji qazıntı işlərini səmərəli saymaq olar. 448 kv.m-lik sahədə (28x4 m) aparılmış qazıntılar zamanı çoxlu sayda təndir və ocaq yeri aşkarlanmış, külli miqdarda arxeoloji material əldə olunmuşdur.

II Qıraq Kəsəmən yaşayış yerinin yerləşdiyi ərazi düzənlikdir. Abidə N-4564072.958; N-4564169.91; E-8540081.119; E-8540025.043 koordinatlarda yerləşir. Yaşayış yerinə verilən ad ümumi xarakter daşıyır və inzibati baxımdan daxil olduğu Ağstafa rayonunun Qıraq Kəsəmən kəndinə aiddir. Bu ad abidəyə BTC (Bakı-Tbilisi-Ceyhan) neft kəmərinin qazıntıları zamanı verilmişdir. II Qıraq Kəsəmən adlanmasının səbəbi isə yaxınlıqda eyni adda daha bir yaşayış yerinin (I Qıraq Kəsəmən) olmasıdır. Yaşayış yerinin üzəri əkin sahəsidir. Qaratorpaq əkin sahələrinin mövcud olduğu bu düzənlik ərazi uzun illərdir ki, əkin yeri kimi istifadə edilir.

Yaşayış yerinin yerləşdiyi ərazini, eləcə də ətraf əraziləri gəzərkən xeyli sayda yerüstü keramika nümunəsinə rast gəlmək olur. Qeyd edilən sahələrdə tapılan maddi mədəniyyət qalıqları əsasən bu sahələrin arxeoloji qiymətləndirilməsi baxımından əhəmiyyətlidir. Ərazidə uzaq yüzillikləri özündə ehtiva edən keramika nümunələrinin çox sayda, həm də müxtəlif çeşiddə tapılması burada həmin dövrlərdə yaşayışın intensiv olması qənaətinə gəlməyə imkan verir.

Yaşayış yerinin mövqeyi yurdsalma nöqtəyi-nəzərindən çox əlverişlidir, ətrafında əkinçilik təsərrüfatının təşkili üçün münbit torpaq fondu və su mənbəyi vardır. Ola bilsin ki, yaşayış yerinin sakinlərinin təsərrüfatında daha çox maldarlıq təsərrüfatı önəmli yer tutmuşdur. Amma artefaktlar sübut edir ki, burada əkinçilik üçün də çox münasib şərait olmuşdur. Ümumiyyətlə, antik dövrün şəhər tipli yaşayış yerlərindən fərqli olaraq, kəndlərdə topoqrafik baxımdan ciddi eynilik gözə çarpır. Kənd tipli yaşayış məskənlərində tək-tük ictimai binaya rast gəlinir. Mədəni-məişət binaları isə müşahidə olunmamışdır [1, s.77].

Qazıntılar zamanı II Qıraq Kəsəmən yaşayış yerinin birtəbəqəli və mədəni təbəqənin qalınlığının 100-120 sm arasında olduğu müəyyən edilmişdir. Müşahidə əsasında məlum olmuşdur ki, mədəni təbəqə yatımının 25 sm qalınlıqda üst qatının maddi mədəniyyət qalıqları zəngin deyildir. Təbii ki, bu, torpağın üst qatının uzun illər boyu əkilməsindən irəli gəlir. Mədəni təbəqənin kömür, kül qatları, saxsı qab qırıqları, heyvan və quş sümükləri ilə zəngin yatımı 30 sm-dən başlayır və 1-1,2 m dərinliyə qədər davam edir. Qazıntı sahəsində xeyli təsərrüfat küplərinin qalıqları və ocaq yerləri tədqiq olunmuşdur.

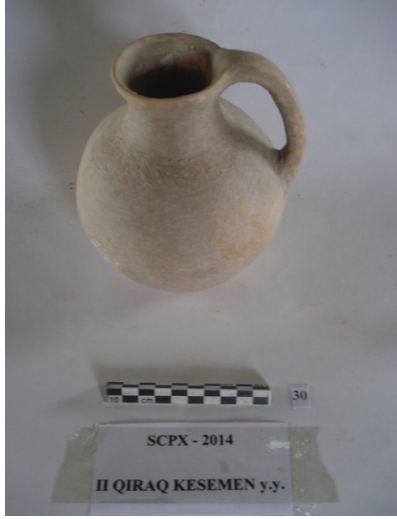
Yer səviyyəsindən 70 sm dərinlikdə **11 saylı** kvadratın şimal küncündə sahəsi 50 x 60 sm olan saxsı qab qırıqlarının yığılı üzə çıxmışdır.

13 saylı kvadratda isə yer səviyyəsindən 60 sm dərinlikdə kvadratın cənub-şərq divarında orta həcmli küpə tipli bütöv bir saxsı qab aşkarlanmışdır (*şəkil 1*).



Şəkil 1. Saxsı küpə

Qab asimmetrik olsa da, keyfiyyətli hazırlanmışdır. Dar və alçaq boğazı tədricən çiyinə keçir. Gövdəsi şişmandır. Ağız azca genişlənir. Arxa hissəsində gövdənin aşağı hissəsini ağız kənarı ilə birləşdirən lentvari qulpu vardır. Oturacağı enli və yastıdır. Qabın çiyinini çərtmə ziqzaqvari naxışlar dövrələyir. Bu naxışların üzərində çəp çərtmə xətlərdən ibarət naxışlar gedir. Rəngi açıq çəhrayıdır. Gili təmizdir. Üstünü ərp örtmüşdür (*şəkil 2*). C.Xəlilov Qafqaz Albaniyası saxsı qablarını təfsilatlandırarkən ağız dəyirmi küpələri antik dövrün daha erkən mərhələlərinə aid edir [2, s.108].



Şəkil 2. Küpə

80 sm-lik diametri olan daha bir yanıq torpaq ləkəsi **15 saylı** kvadratın sahəsində, yer səviyyəsindən 80 sm dərinlikdən üzə çıxdı. Təbəqə yanıq izlərindən və bişmiş gildən ibarət idi. Təbəqənin qalınlığı 27 sm, uzunluğu 80 sm idi. Yanıq təbəqə götürüldükdən sonra onun qəbir torpağı olması məlum oldu (*Nö1*). Qəbrin kamerasını izləmək mümkün olmadı. Qəbrin dibində uşaq skeleti böyrü üstə uzadılmış vəziyyətdə yerləşirdi. Skeletin kəlləsi yox idi. Üzərinə qoyulmuş gil qabın yalnız alt hissəsi salamat qalmış, qalan hissəsi kiçik qırıntılar şəklində qəbir torpağına qarışmışdı. Çox güman ki, bu qəbirdə ocaq qalama ayini icra olunmuşdur. Bunu torpağa qarışmış kömür qırıntıları və skeletin üzərindəki qabın altının yanaraq gilə dönməsi sübut edir (*şəkil 3-4; 30*).



Şəkil 3-4. 1 Nö-li qəbir

Bu kvadratın yenə də cənub-qərb divarı tərəfdə, 1 saylı qəbirdən 70 sm cənuba doğru, divarın kəsiyinə düşən tökmə torpaq təbəqəsi üzə çıxdı. Ətrafdakı torpaqdan tünd rəngi ilə seçilən bu təbəqə burada qəbir olmasını güman etməyə əsas verirdi. Bu təbəqə yer səviyyəsindən 15 sm aşağıdan başlayaraq 80 sm dərinliyədək enirdi. Təbəqənin stratifikasiyası izlənərkən yer səviyyəsindən 50 sm dərinlikdən başlayaraq keramika qırıqları, kömür qırıntıları görünməyə başladı. Bu qəbirdə (*Nö2*) yalnız insana məxsus alt çənə sümüyü aşkar edildi (*şəkil 5-6; 30*).



Şəkil 5-6. 2 Nö-li qəbir

Nəhayət, **15 saylı** kvadratın şərq küncü tərəfdə yer səviyyəsindən 1,1 sm dərinlikdən 3-cü torpaq qəbri aşkarlanmışdır (*Nə3*) (*şəkil 7-8; 31*).



Şəkil 7-8. 3 Nə-li qəbir

Qəbirdəki orta yaşlı kişiyyə məxsus skelet nisbətən yaxşı vəziyyətdə qalmışdı. Mərhum sağ böyrü üstə zəif bükülü vəziyyətdə qərb-şərq istiqamətində uzadılmışdı. Skeletin kəlləsi çevrilərək üzü əks tərəfə istiqamətlənmişdi. Qolları sinəsi tərəfə bükülü idi. Skeletin qıç sümüklərini aşkarlamaq mümkün olmadı. Yalnız oval formalı qəbir kamerasının şərq tərəfində iki pəncə sümükləri üzə çıxdı. Q.Qoşqarlı hesab edir ki, zəif bükülü torpaq qəbirləri – Qafqaz Albaniyası dövrünün torpaq qəbirlərinin lokal variantıdır və ola bilsin ki, müəyyən tarixi mərhələdə əhalinin müəyyən etnik qrupunun dəfn adətini əks etdirir [3, s.15]. Mərhumun sifəti qarşısına dar boğazlı, şişman gövdəli orta həcmli bardaq qoyulmuşdu. Bu dar və nisbətən uzun boğazlı, şişman gövdəli bardaqdır. Ağız kənarı yana açılmışdır. Ağız kənarı ilə gövdəni dairəvi qulp birləşdirir. Gövdəsi oturacağına tədricən keçir. Oturacağı yastı və enlidir. Qabın üst səthinə qırmızı boya çəkilmişdir. Qırmızı rəngli narın qum qatışıqlı gildən yaxşı bişirilmişdir. Ölçüləri:

ağzının diametri-7sm, boğazının hündürlüyü-5 sm, hündürlüyü-18 sm, gövdəsinin diametri-18 sm, divarının qalınlığı-12 sm-dir (*şəkil 9*).

Skeletin qol sümüklərinin altında dəmirdən hazırlanmış xəncər və ya bıçaq tiyəsi aşkarlandı. Ensiz tiyə uca doğru bir qədər nazıqlaşaraq əyilir. Dəstək saplağının yalnız bir hissəsi



qalmışdır. Tiyə güclü korroziyaya uğramışdır. Çox güman ki, ağacdən olan dəstəyi bu saplağın üstünə keçirilmişdi. Tiyənin uzunluğu = 17 sm, eni = 2 sm-dir (*şəkil 9*).

*Şəkil 9. 1-dəmir xəncər tiyəsi;
2-saxsı bardaq*

16 saylı kvadratda yer səviyyəsindən 1,1 m dərinlikdə kvadratın cənub divarı tərəfdə

ocaq aşkarlandı. Ocağın içərisindən kül qatı, kömür qırıntıları və saxsı qab fraqmentləri üzə çıxdı. Onlardan biri qalın divarlı, tünd qonur rəngli, üzvi qatışıqlı gildən zəif bişirilmiş küpə tipli saxsı qabın ağız hissəsidir. Ağzının kənarı xaricə əyintilidir. Xarici səthini yanıq izi örtür. Divarının qalınlığı = 0,7 sm-dir. İkincisi də qab ağzının fraqmenti olub piyalə tipli qaba məxsusdur. Nazik divarlı olub, açıq qonur rəngli, təmiz tərkibli gildən yaxşı bişirilmişdir. Bikonik formalı olub çiyin ilə boğaz hissəsi kəskin keçidlidir. Ağız kənarı xaricə əyintilidir. Səthi yaxşı hamarlanmışdır. Səthində his qatı müşahidə edilir. Ağzının diametri = 16,5 sm, divarının qalınlığı = 0,4 sm-dir. Üçüncü tapıntı dairəvi en kəsikli qulp fraqmentidir. Küpə tipli saxsı qaba məxsusdur. Tünd qonur rəngli, qum qatışıqlı gildən zəif bişirilib. Qulpun üstündə his qatı müşahidə edilir. Qulpun diametri = 2 sm-dir. Bir nümunə də həmçinin orta tutumlu küpəyə məxsus qulp fraqmentidir. Yastı və enli olub çiyin ilə ağız kənarını birləşdirir. Tünd qonur rəngli gili qeyri-üzvi qatışıqlı olub, yaxşı bişirilib. Qulpun kəsikdə eni = 2,5 sm, divarının qalınlığı = 0,7 sm-dir. Nəhayət, qab qırıqları arasında iri həcmli təsərrüfat küpünə məxsus gövdə fraqmenti də var idi. Qalın divarlı, tünd qonur rəngli qeyri-üzvi qatışıqlı gildən yaxşı bişirilib. İçərisində yanıq izi vardır. Divarının qalınlığı = 2,3 sm-dir.

Eyni dərinlikdə kvadratın şərq divarına bitişik ikinci bir böyük ocaq yeri aşkarlandı (2 №-li). Oval formalı olan ocaq kvadratın şərq divarına doğru getdiyi üçün divarı bir qədər genişləndirmək lazım gəldi. Ocağın kənarları yanmış gillə haşiyələnmişdi. Onun da içərisindən kömür qırıntıları ilə yanaşı, keramika fraqmenti, həmçinin bülöv daşı aşkar edildi. İçərisində aşkar olunan fraqmentlərdən biri dairəvi en kəsikli qulpdur. Qazan tipli saxsı qaba məxsusdur. Qulpunun üstündə çəp çərtmə naxışlar çəkilmişdir. Qulpun üfüqi şəkildə qazanın çiyin hissəsinə birləşdirildiyi ehtimal edilir. Açıq narıncı rəngli, qum qatışıqlı gildən yaxşı bişirilib. Üstünə ağ rəngli zəif anqob təbəqəsi çəkilib. Kəsikdə diametri = 2 sm, uzunluğu = 7,2 sm-dir. Digər məmulat yastı, enli və uzunsov çay daşından bülöv tipli alətdir. İstifadə nəticəsində hər iki üzü hamarlanmışdır. Uzunluğu = 6,3 sm, eni = 3,7 sm-dir.

19 sayılı kvadratda yer səviyyəsindən 50 sm dərinlikdə iri bir təsərrüfat küpü parçalanmış vəziyyətdə üzə çıxdı. Qab nazik divarlı olub rəngi çəhrayıdır (*şəkil 10*).



Şəkil 10. İri küp qırıqları

Şəkil 11. İri saxsı qabın qırıqları

21 sayılı kvadratın cənub-şərq divarı tərəfdə yer səviyyəsindən 35 sm aşağıda aşkarlanmış artefaktlar daha bir iri təsərrüfat küpünün qalıqları idi. Küpün salamat qalmış aşağı hissəsi qırıq

halında olsa da qismən öz formasını saxlamışdı. Yuxarı hissəsinin qırıqları ətrafa səpələnmişdi. Ağız hissəsi aşkarlanmamışdır. Küp gövdəsinin təxmini diametri 70-80 sm idi (*şəkil 11*). Təsərrüfat küpləri yerli əhalinin məişət və təsərrüfatında mühüm yer tuturdu. Onlar kifayət qədər iri ölçülərə malikdir, lakin bir-birindən müəyyən qədər fərqlənir [4, s.67]. Təsərrüfat küplərinə öyrənilən dövrün arxeoloji qazıntısı aparılmış bütün abidələrində, o cümlədən Mingəçevirdə [5], Qəbələdə [6, şək. 13], Şamaxıda [7, tabl. 1,8], Ağsu, İsmayıllı rayonlarının abidələrində [8] və digər yerlərdə rast gəlinir.

25 sayılı kvadratın şərq küncündə yer səviyyəsindən 70 sm dərinlikdə saxsı qab gövdəsinin aşağı hissəsi, onun ətrafında isə yastı formalı orta ölçülü daşlar üzə çıxdı. Onların tutduğu sahə 50x20 sm idi. Yer səviyyəsindən 1 m dərinlikdə kvadratın qərb hissəsində iri bir təsərrüfat küpünün dibinin yarı hissəsi üzə çıxdı. Diametri = 60 sm, salamat qalmış hündürlüyü 10 sm idi.

İri ölçülü başqa bir təsərrüfat küpünün alt hissəsi **27 sayılı** kvadratın cənub-şərq divarının şərq hissəsində, yer səviyyəsindən 80 sm dərinlikdə aşkar edilmişdi. Onun diametri 80 sm, salamat qalmış hündürlüyü 10 sm idi.

II Qıraq Kəsəməni yaşayış yerində aparılan arxeoloji qazıntılar zamanı qazıntı sahəsinin müxtəlif yerlərində çoxlu sayda ocaq və kürə yerləri, müxtəlif formalı və təyinatlı saxsı qab fraqmentləri, çay daşından hazırlanmış əmək alətləri (bülöv daşları, sürtgəclər, həvənglər, çəki daşları və s.), az da olsa, daş düzümləri, əsasən iribuynuzlu heyvanlara məxsus osteoloji qalıqlar üzə çıxdı. Bu baxımdan **22 və 23 sayılı** kvadratlar daha zəngin material verdilər. Yaşayış yerindən şüşə və digər materiallardan hazırlanmış maddi-mədəniyyət nümunələrinə rast gəlinmədi.

Qeyd edək ki, qazıntı sahəsində çoxlu miqdarda saxsı qab fraqmentlərinə rast gəlinmişdir. Bunlar əsasən küpə, küp, kasa, boşqab, cürdək, kuzə, xeyrə, səhəng və qazan tipli qab qırıqları, bir neçə halda isə bütöv və ya parçalanmış vəziyyətdə olan qablardan ibarətdir. Saxsı qablar əsasən çəhrayı rəngdədir, eyni zamanda narıncı, qırmızı, boz, qonur, qəhvəyi, sarımtıl rəngli gili olan qablar da aşkar edilmişdir. Qabların üstünə bəzən ağımtıl, sarımtıl, bozumtul və ya çəhrayı rəngdə anqob çəkilməmişdir. Üzərilərinə qırmızı rəngli boya çəkilmiş qablara da təsadüf edilmişdir. Qabların üstü çox vaxt cilalı olur. Qab üzərindəki ornamentlər çəp çərtmə, ziqzaqvari, cızma, basma və ya qabarıq dalğavari naxışlardan ibarətdir. Bəzən üstü riflənmiş və ya kanalvari şırımlanmış fraqmentlərə də rast gəlinmişdir. Saxsı qablar əldə və dulus çarxında keyfiyyətli hazırlanmışdır. Bunlar təsərrüfatda və məişətdə işlədilən qablardır.



Qazıntılar gedişatında əldə olunmuş orta həcmli küpələr əsasən şişman gövdəlidir. Bəzən uzunsov və armudvari formalı küpə fraqmentlərinə də təsadüf olunmuşdur (*şəkil 33; 34*). Ağızları nadir hallarda içəriyə meyillənir, əksəriyyətinin ağızı dəyirmi köbəli və ya qıfvari olub yana açılır. Alçaq boğazları geniş və ya (*şəkil 12*) dardır (*şəkil 2*).

Şəkil 12. Geniş və alçaq boğazlı küpə ağızı

Bəzilərinin üzərində cızma və çərtmə naxışlar olur. Qulplu və ya qulpsuzdurlar. Oturacaqları əsasən geniş və yastıdır.

Təsərrüfat küpləri küpələrə nisbətən daha böyük həcmli və qalın divarlıdırlar. Onların divarlarının qalınlığı 1,2 sm-dən – 2,5 sm arasındadır. Ağızları yana qatlanmış və ya yastı olur. Gövdələri aşağıya doğru daralır. Oturacaqları yastı olsa da bəzən zəif dabanlı oturacaqlara da təsadüf olunmuşdur. Tapılan küp fraqmentlərindən biri qalın divarlı, boz rəngli, qeyri-üzvi qatışıqlı gildən zəif bişirilmiş iri həcmli təsərrüfat küpünə məxsus gövdə fraqmentidir. Küpün gövdə hissəsindən keçən kəmərvari relyefli naxışın bir hissəsi qalmışdır. Daxildə yanıq izləri var. Divarının qalınlığı = 2,5 sm-dir (*şəkil 13*). İkinci fraqment iri həcmli təsərrüfat küpünün ağızının bir hissəsidir. Qab geniş ağızlıdır. Geniş və alçaq boğazı tədricən çiyinə keçir. Gilinin tərkibi qumludur. Ağız kənarı yastı və enlidir. Qalın divarlıdır. Rəngi qırmızıdır. Ağız kənarına basma üsulu ilə dalğavari naxış vurulmuşdur. Ağızının eni = 5-5,5 sm, divarının qalınlığı = 1,5 sm-dir (*şəkil 14*).



Şəkil 13. Küp gövdəsinin fraqmenti



Şəkil 14. Küp ağızının fraqmenti

Qazıntı sahəsində çoxsaylı **kasa** fraqmentlərinə də rast gəlinmişdir. Geniş ağızlı kasaların ağız kənarları düz və nazik olub, kənara qatlanır. Nadir hallarda ağız içərisinə meyillənən kasa ağızlarının fraqmentlərinə də rast gəlinmişdir. Gövdələri bikonik formalıdır (*şəkil 33*).

Arxeoloji materiallar içərisində **boşqab** və **xeyrə** fraqmentləri də az deyildi. Onların ağız kənarları düz və yastı, bəzən içəriyə əyintilidir. Bəzən ağız və ya çiyinlərini kanalvari xətlər dövrələyir. Bəzən isə çiyinləri üzərində qulpu əvəz edən çıxıntı olur. Əldə edilmiş fraqmentlərdən biri orta həcmli xeyrə gövdəsinin yarı hissəsidir. Ağız kənarı düz olub, gəzlidir. Bir qədər batıq



Şəkil 15. Xeyrə

boğazı gövdədən tillə ayrılır. Gilinin tərkibi azca qum qatışıqlıdır. Qeyri-sabit temperaturda olsa da, keyfiyyətli bişirilmiş və hazırlanmışdır. Üstü cilalıdır. Gilinin rəngi çəhrayıdır. Gövdə tildən başlayaraq aşağıya doğru daralır. Xeyrə ağızının diametri = 22 sm, divarının qalınlığı = 0,6 sm-dir (*şəkil 15*).

Kuzələrin əsasən boğaz fraqmentləri əldə olunmuşdur. Onların boğazları dar və uzun, gövdələri şarşəkillidir. Ağızları bir qayda olaraq yana açılır. Fraqmentlərdən biri kiçik həcmli kuzə tipli qab gövdəsinin bir hissəsidir. Qabın daralan boğazı, şarşəkilli gövdəsi vardır. Səthi yaxşı cilalidir. Üstünə qırmızı boya çəkilmişdir. Təmiz tərkibli gildən yaxşı bişirilib. Divarının qalınlığı = 0.7 sm-dir (*şəkil 33*). İkinci fraqment isə orta həcmli dar boğazlı kuzə tipli qab

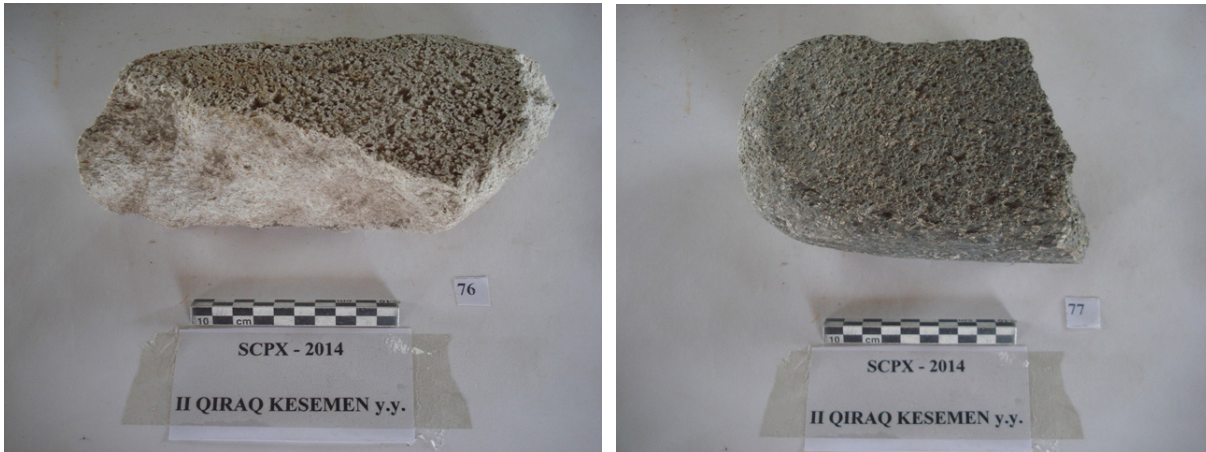


boğazının bir hissəsidir. Ağızı bir qədər qatlanaraq yana açılır. Ağız kənarı dəyirmidir. Nisbətən hündür boğazı tədricən çiyinə keçir. Bişirmə prosesində üstündə məsamələr yaranmışdır. İçərisi tünd, çözü çəhrayı rəngdədir. Hər iki tərəfində his izləri qalmışdır. Gilinin tərkibi qatışıqlıdır. Boğazının hündürlüyü = 9 sm, divarının qalınlığı = 0,7 sm-dir (*şəkil 16*).

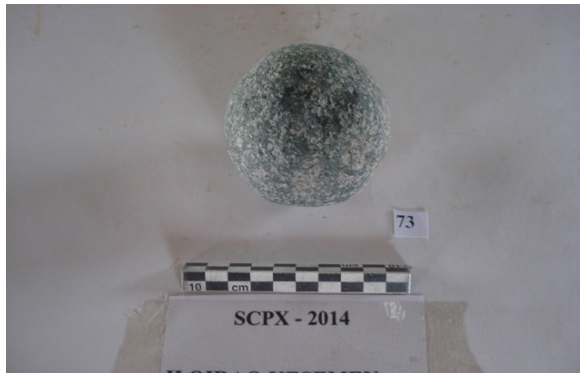
Şəkil 16. Kuzə boğazı

Qazıntı sahəsində aşkar edilmiş **bardaq** (*şəkil 9; 32*) tipli qabın təsviri yuxarıda verilmişdir. Artefaktlar içərisində diqqəti cəlb edən tapıntılardan biri də qalın divarlı, açıq narıncı rəngli, qum qatışıqlı gildən yaxşı bişirilmiş **parç** fraqmentidir. Bikonik gövdəyə malik parçın çiyin hissəsində enli və lentvari qulpu vardır. Qulpun ortası kanalvari kəsiklidir. Boğaz hissəsi yaxşı sığallanmışdır. Divarının qalınlığı = 1 sm-dir. Maraqlı tapıntılar sırasına üzərində zoomorf təsvir olan saxsı çıxıntı şəkilli **qazan** qulpunu aid etmək olar. Təsvir qoyun və ya it başı formasında olub gözləri düymə şəkillidir, yapmadır. Bişirmədən əvvəl sünbülvari formada naxış da vurulmuşdur. Tünd çəhrayı rəngli, təmiz tərkibli gildən zəif bişirilib. Divarının qalınlığı = 0,7 sm-dir. Başqa bir tapıntı isə nazik divarlı, açıq qonur rəngli, təmiz tərkibli gildən yaxşı bişirilmiş **piyalə** tipli saxsı qab ağızının fraqmentidir. Bikonik formalı olub çiyin ilə boğaz hissəsi kəskin keçidlidir. Ağız kənarı xaricə əyintilidir. Səthi yaxşı hamarlanmışdır. Səthində his qatı müşahidə edilir.

Qazıntı sahəsində keramika nümunələri ilə yanaşı çay daşlarından işlənərək hazırlanmış **dən daşlarına** (*şəkil 18-19; 34*), **sürtgəclərə** (*şəkil 20-21; 34*), **həvəngdəstələrə** (*şəkil 22-23*), **bülöv** (*şəkil 24-27; 34*) və **çəki daşlarına** (*şəkil 28*), həmçinin gildən hazırlanmış **iy başlığına** (*şəkil 29*) da rast gəlinmişdir.



Şəkil 18-19 . Dən daşları



Şəkil 20-21. Sürtgəclər



Şəkil 22-23. Dəstəklər



Şəkil 24-27. Bülöv daşları



Şəkil 28. Çəki daşı



Şəkil 29. Gil iy başlığı

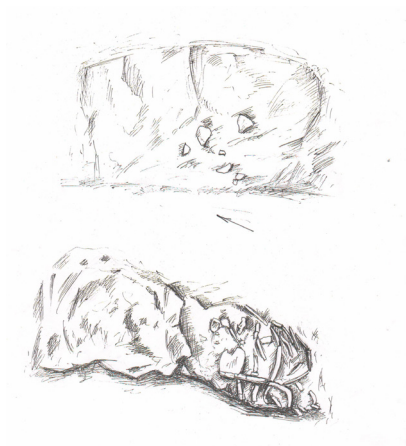
Metal məmulatı:

Arxeoloji qazıntılar zamanı bir ədəd dəmir əşya tapılmışdır. Bu, 3 №-li qəbir kamerasında aşkar olunmuş dəmir xəncər və ya bıçaq tiyəsidir. Ensiz tiyə uca doğru bir qədər nazikləşərək əyilir. Dəstək saplağının yalnız bir hissəsi qalmışdır. Tiyə güclü korroziyaya uğrayıb. Çox güman ki, ağacdan olan dəstəyi bu saplağın üstünə keçirilmişdi. Tiyənin uzunluğu = 17 sm, eni = 2 sm-dir (*şəkil 9, 1*). Yaşayış yerindən aşkarlanmış arxeoloji tapıntıları aşağıdakı kimi təsnifləndirə bilərik:

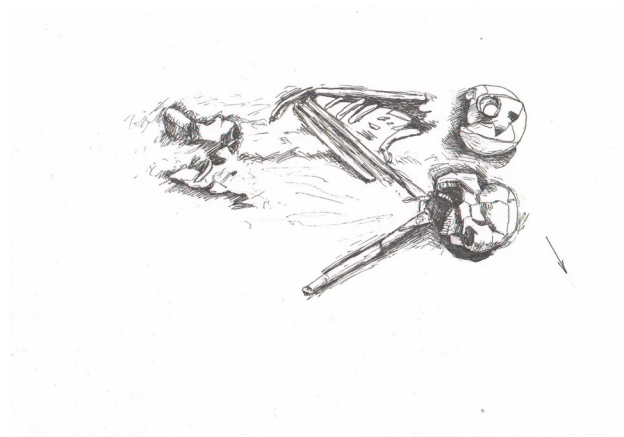
- əmək alətləri: bura daşdan hazırlanmış dən daşlarının qalıqları, sürtgəclər və həvəngdəstələr (*şəkil 7; 18-23*), həmçinin toxuculuqda işlədilən gildən hazırlanmış dairəvi, bikonik formalı iy başlığı (*şəkil 29*) aiddir. Alt dən daşlarının yarı hissələri aşkarlanmışdır. Onlar qayıqvari formadadır.

- məişət əşyaları: bura gil qablar, bülöv daşları (*şəkil 7; 24-27*), çəki daşı (*şəkil 28*) daxildir. Məişət əşyaları, əsasən, mətbəxdə, eləcə də təsərrüfatda istifadə edilmişdir. Buraya birinci növbədə gil qablar daxildir. Gil qablar təyinatına və işlədilmə funksiyalarına görə müxtəlifdir. Onlara təsərrüfat küpləri, küpələr, kasalar, boşqablar, bardaq və kuzələr, piyalə tipli gil qablar daxildir. Gil qablar əldə və dulus çarxında hazırlanmış, təmiz gil tərkibinə və ya qum qatışıqlı gilə malikdir. Onlar sabit od temperaturunda, çox nadir hallarda qeyri-sabit temperaturda bişirilmişdir. Bir qisminin üzərinə sarımtıl və ya ağımtıl rəngli anqob, bəzilərinin üzərinə isə qırmızı boya çəkilmişdir. Təsərrüfat küpləri və küpələr qalın divarlıdır.

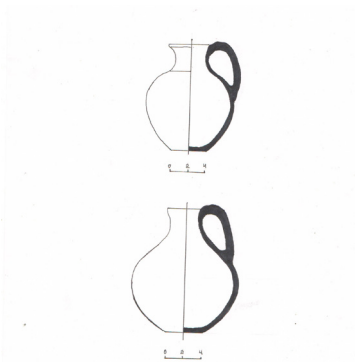
Beləliklə, ilkin tədqiqatlar və əldə olunmuş artefaktların təhlili II Qıraq Kəsəməni yaşayış yerinin antik dövrə, yəni eramızdan əvvəl I və bizim eranın II əsrlərinə aid olmasını söyləməyə imkan verir. Qazıntı sahəsinin 15 sayılı kvadratında aşkarlanmış qəbirlərə gəlincə isə ola bilsin ki, bu qəbirlər antik dövrün daha əvvəlki mərhələsinə (e.ə. II əsrə) aiddir.



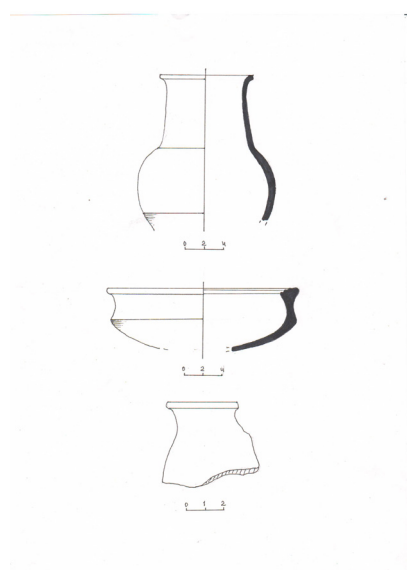
Şəkil 30. 1 və 2 saylı qəbirlər



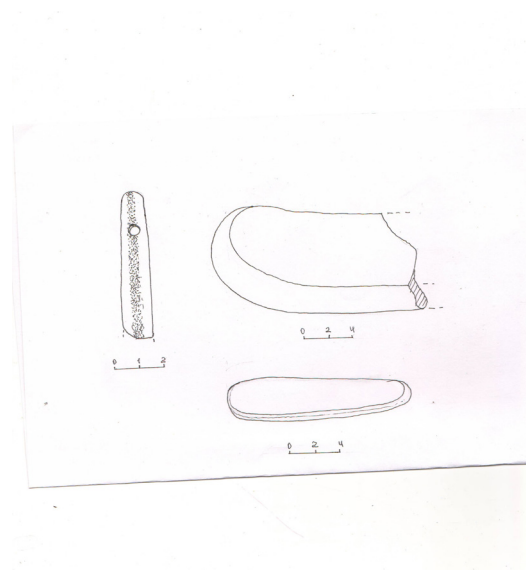
Şəkil 31. 3 saylı qəbir



Şəkil 32. Dar boğazlı küpə və bardaq



Şəkil 33. Kuzə, kasa və küpə fraqmenti



Şəkil 34. Dən daşı, bülöv və sürtgəc

ƏDƏBİYYAT

1. R.Göyüşov. Azərbaycan arxeologiyası. Bakı: "İşıq", 1986.
2. Дж.А.Халилов. Материальная культура Кавказской Албании. Bakı: "Elm", 1985.
3. Г.Гошгарлы. Типология погребальных памятников античного периода на территории Азербайджана. Bakı: "Elm", 2012.
4. А.Бадалов. Гончарное ремесло Азербайджана античного периода. Bakı: "Elm", 2003.
5. S.M.Qazıyev. Kúp qəbirləri albomu. Bakı: 1960.
6. İ.A.Babayev, Q.M.Əhmədov. Qəbələ. Bakı: 1981.
7. С.А.Хəlilov. Хınıслıда қəдım ıаşайıш ıерı // Azərbaycan SSR EA-ının xəbərləri (ictimai elmlər seriyası), 1961, № 3.
8. F.L.Osmanov. Qafqaz Albaniyasının maddi mədəniyyəti. Bakı: 1981.

В.Асадов, Т.Бабаев, А.Абдурахманов

О НАХОДКАХ С ПОСЕЛЕНИЯ ГЫРАГ КЕСАМЕН II РЕЗЮМЕ

В статье рассказывается об археологических раскопках античного поселения Гыраг Кесамен II и остатках материальной культуры, обнаруженных на этом поселении. В ходе раскопок были найдены очаги и горны, разбитые хозяйственные кувшины, многочисленные фрагменты разнообразных керамических сосудов, каменные орудия труда и остеологические останки.

Особенный интерес вызывают грунтовые погребения, выявленные на территории поселения, среди которых было одно хорошо сохранившееся погребение (№ 3). В этом погребении покойник был уложен в слабо скорченном положении на правом боку. Погребальный инвентарь состоял из глиняного кувшина и клинка железного кинжала. Видимо эти погребения были заложены в период, предшествующий времени существования данного поселения.

V.Asadov, T.Babayev, A.Abdurahmanov

ON FINDINGS AT THE GYRAG KESAMEN II SETTLEMENT SUMMARY

The article tells about the archaeological excavations of the ancient settlement of Gyrag Kesamen II and the remnants of material culture discovered in this settlement. During the excavation hearths, broken household jugs, numerous fragments of various ceramic vessels, stone tools and osteological remains were found.

The soil burials identified on the territory of the settlement are of particular interest, among which there was one well-preserved burial (No. 3). In this burial, the deceased was laid in a slightly twisted position on his right side. The funerary inventory consisted of a clay jug and an iron dagger blade. Apparently these burials were laid in the period preceding the existence of this settlement.