

NİZAMİ GƏNCƏVINİN “XƏMSƏ” MINIATÜRLƏRİNDƏKİ BƏDİİ KERAMİKA, ŞÜŞƏ VƏ METAL QAB NÜMUNƏLƏRİ TARİXİ-ARXEOLoji KONTEKSTDƏ

Şamil NƏCƏFOV,

*AMEA-nın Arxeologiya, Etnoqrafiya və Antropologiya
İnstitutunun Etnoarxeologiya şöbəsinin aparıcı elmi işçisi,
tarix üzrə fəlsəfə doktoru, dosent,
shamil_necefov@mail.ru*

Fərhad FƏRMANOV,

*AMEA-nın Arxeologiya, Etnoqrafiya və Antropologiya İnstitutunun
Etnoarxeologiya şöbəsinin kiçik elmi işçisi, bərpaçı rəssam,
wrangler90@mail.ru*

Xülasə. *Ədəbiyyatımızın nadir incisi sayılan “Xəmsə” Nizami Gəncəvinin bəşəriyyətə qazandırdığı ən zəngin söz xəzinələrindən biridir.*

“Xəmsə”yə daxil olan poemalarda şairin toxunduğu əsas məqamlar ədəbiyyatşünaslar tərəfindən geniş araşdırılmış, ən qaranlıq məqamlara aydınlıq gətirilmişdir.

Məqalənin yazılmasında əsas məqsəd “Xəmsə” miniatürlərinin arxeoloji baxımdan təhlili, səhnələrdə diqqət çəkən bədii keramika, şüşə və metal qab nümunələrinin araşdırılmasıdır. Miniatiürlərdə verilən səhnələr real və obrazlı şəkildə təsvir olunmuşdur. Bu səhnələrdə əşya motivlərindən diqqət çəkəni qab nümunələridir. Məişət qabları bədii zövqlə verilmiş, üzərində zəngin naxış motivləri əks olunmuşdur. Miniatiürlərdə əks olunan müxtəlif məzmunlu və formalı qabların oxşar nümunələri arxeoloji qazıntılar zamanı orta əsrlərə aid abidələrin (əsasən şəhər tipli yaşayış yerləri) əksəriyyətindən aşkar edilmişdir. Bu qab nümunələrinə Yaxın və Orta Şərq miniatürlərində də çox rast gəlinir. Orta əsr Azərbaycan sənətkarlığının sahələri olan dulusçuluq, şüşəişləmə və metalışləmənin məhsulu olan bu qab nümunələri təbii ki, onları hazırlayan ustaların bədii zövqünün və estetik təfəkkürünün əksidir. Bu baxımdan Azərbaycanın orta əsr maddi mədəniyyətinin öyrənilməsində “Xəmsə” miniatürlərindəki bədii dulusçuluq, metalışləmə və şüşəişləmə nümunələrinin rolu inkarolunmazdır.

AÇAR SÖZLƏR: *Nizami Gəncəvi, Xəmsə, miniatürlər, bədii keramika, şüşə, metal.*

Шамиль Наджафов, Фархад Фарманов

ОБРАЗЦЫ ХУДОЖЕСТВЕННЫХ КЕРАМИЧЕСКИХ, СТЕКЛЯННЫХ И МЕТАЛЛИЧЕСКИХ СОСУДОВ В МИНИАТЮРАХ «ХАМСЫ» НИЗАМИ ГЯНДЖАВИ В ИСТОРИКО-АРХЕОЛОГИЧЕСКОМ КОНТЕКСТЕ

***Резюме.** «Хамса», считающийся редкой жемчужиной нашей литературы, являясь продуктом гения Низами Гянджави остается одним из богатых словесных кладов, приобретенных человечеством.*

Основные моменты тронутые поэтом в поэмах, входящих в «Хамсу», были широко исследованы литературоведами, была внесена ясность в самые темные моменты.

Главная цель написания статьи состоит в анализе миниатюр «Хамсы», исследовании образцов художественной керамики, стеклянных и металлических сосудов, привлекающих внимания на сценах. Сцены данные в миниатюрах описаны в реальном и образном виде. В этих сценах из вещественных мотивов привлекают внимание образцы сосудов. Бытовые сосуды даны с очень художественным вкусом. Схожие образцы сосудов, на поверхности которых отражены богатые узоры, были обнаружены во время археологических раскопок на большинстве Средневековых памятников (в основном на поселениях городского типа). Подобные образцы сосудов часто встречаются также в миниатюрах Ближнего и Среднего Востока. Эти образцы сосудов, являющиеся продуктом таких отраслей средневекового азербайджанского ремесленничества как гончарное дело, стекло и металлообработка естественно, отражают художественный вкус и эстетическое мышление изготовивших их мастеров. С этой точки зрения неоспорима роль художественного гончарства, метало и стекло обработки в миниатюрах «Хамсы» в изучении средневековой материальной культуры Азербайджана.

***КЛЮЧЕВЫЕ СЛОВА:** Низами Гянджави, Хамса, миниатюры, художественная керамика, стекло, метал.*

Shamil Najafov, Farhad Farmanov

EXAMPLES OF ART CERAMIC, GLASS AND METAL VESSELS IN “KHAMSA” MINIATURES OF NIZAMI GANJAVI IN HISTORICAL AND ARCHAEOLOGICAL CONTEXT

***Summary.** “Khamsa”, which is considered a rare pearl of our literature, is one of the richest word treasures of mankind, a product of the genius Nizami Ganjavi.*

The main points touched upon by the poet in the poems included in “Khamsa” have been extensively studied by literary critics, and obscure points have been clarified.

The main purpose for writing the article is the archaeological analysis of “Khamsa” miniatures, the study of examples of art ceramics, glass and metal dishes. The scenes in the

miniatures are depicted realistically and figuratively. In these scenes, the most striking of the motifs are the examples of dishes. Household utensils are given with great artistic taste, with rich pattern motifs. Similar types of dishes of different contents and shapes, reflected in the miniatures, were found during archaeological excavations in most of the medieval monuments (mainly urban settlements). Examples of these dishes are also found in miniatures in the Near and Middle East. These samples of dishes, which are the products of medieval Azerbaijani art, pottery, glassmaking and metal working, are, of course, a reflection of the artistic taste and aesthetic thinking of the masters who made them. From this viewpoint, the role of examples of artistic pottery, metal working and glassmaking in the miniatures of “Khamsa” in the study of medieval material culture of Azerbaijan is undeniable.

KEY WORDS: *Nizami Ganjavi, Khamsa, miniature, art ceramics, glass, metal.*

Giriş. Nizami Gəncəvinin “Xəmsə”sindəki poemalar Şərq poeziyasının bir çox klassiki üçün mənbə rolunu oynamışdır. Bu poemalar eyni zamanda Şərq miniatür rəssamlığının, təsviri və dekorativ-tətbiqi sənətinin müxtəlif növlərinin inkişafına böyük və faydalı təsir göstərmişdir [1; 2].

Bəzi mükəlləmələrə əsasən, Nizami Gəncəvi poemalarının əlyazmalarına illüstrasiyalar çəkilməsi bu poemaların meydana gəldiyi vaxtdan başlanır [1; 2; 3, s.75-76].

“Xəmsə”yə müxtəlif məktəblərə məxsus miniatür rəssamlar tərəfindən çox gözəl, bədii estetik cəhətdən yüksək səviyyədə saysız-hesabsız illüstrasiya və müstəqil miniatürlər çəkilmişdir. Miniatür rəssamlığında kitab sənətinin bir çox görkəmli rəssamları çalışmışlar. Sultan Məhəmməd, Ağa Mirək, Mir Müsavvir, Mirzə Əli, Müzəffər Əli, Mir Seyid Əli və adları naməlum qalan bəzi ustalar böyük əzmkarlıq və bacarıqları sayəsində yüksək səviyyəli, obrazlı bədii ifadə tərzini olan əsərlər yaratmışlar. Miniatür rəssamları tərəfindən “Xəmsə”yə çəkilən müxtəlif səpkili mövzulara həsr olunan əsərlər içərisində ziyafət məclisləri, qəbul mərasimləri və ov səhnələrini əks etdirən miniatürlər xüsusi maraq doğurur. Miniatürlər aid olduqları hadisələri əks etdirməklə müxtəlif kompozisiya seçimlərinə uyğun tərzdə çəkilmişdir [1; 2].

Bu kompozisiyalarda dekorativ-tətbiqi sənət sahələrinin bir qismi – memarlıq, nəqqəşlik, xəttatlıq, bədii keramika, metalışləmə, boyakarlıq, naxışsalma yaradıcılığı və s. sahələr ilə əyani tanış oluruq.

Araşdırmamızda “Xəmsə” miniatürlərində tarixi-arxeoloji baxımdan diqqət çəkən, orta əsrlər dövrünün dulusçuluq, şüşəişləmə və metalışləmə sənətlərinin incəliklərini ortaya qoyan, lakin tədqiq edilməyən keramika, şüşə və metal qab nümunələrindən bəhs edəcəyik. Bu sahənin tədqiq edilməsi həm tarixi-arxeoloji, həm də sənətşünaslıq baxımından çox maraqlıdır. Orta əsrlərin miniatür rəssamlığında arxeoloji elementlərin üzə çıxarılması və arxeoloji qazıntılar zamanı əldə edilən tapıntılar əsasında onların müqayisəli təhlili ilk araşdırma kimi yenilikdir. Mövzunun gələcəkdə tarixçilər, arxeoloqlar, etnoqraflar, rəssamlar, sənətşünaslar, xalq sənətkarları, ədəbiyyat sahəsində çalışan mütəxəssislər tərəfindən öyrənilməsinə ehtiyac vardır.

Orta əsr bədii keramikası, şüşə və metal qab nümunələri arxeoloji tədqiqatlarda.

Miniatürlərdə təsvir edilən qab nümunələri və digər məişət əşyaları öz dövrünün istehsal və bədii yaradıcılıq imkanlarını əks etdirir, bədii estetik zövqün səviyyəsini bariz şəkildə göstərir. “Xəmsə”yə çəkilmiş miniatürlər poemaların məzmununa uyğun ardıcılıqla sıralanır. Miniatürlərdə təsvir edilən qab nümunələri zəngin təxəyyül məhsulu olmaqla yanaşı, həm də miniatürçü rəssamın öz gözləri ilə gördüyü sənət əsərinin fırça ilə surətinin çıxarılmasına yönəlmiş duyğudur.

Orta əsrlərdə dulusçuluq, şüşəişləmə və metalışləmənin sürətlə inkişafı əhalinin məişət və mətbəx mədəniyyətinin yüksəlməsinə də şərait yaradırdı. İstifadə olunan süfrə və mətbəx qablarının həm sayı, həm də çeşidi artırdı. Xörək və aş qabları, şərab və meyvə qabları, çərəzlərin qoyulması üçün istifadə olunan qablar, şirniyyat qabları və s. süfrə və mətbəx qablarının təyinatının çox olmasından irəli gəlirdi. Təkcə məişətdə işlədilən qabların bir neçə növü maye daşımaq üçün (səhəng, cürdək, bardaq, səhrəng, kuzə), saxlamaq və süfrədə işlətmək üçün (küp, sürəhi, qurqur, dolça, parç, tayqulp), yuyunmaq və dəstəməz almaq üçün (aftafa, lüləyin və s.) olan növlərə ayrılırdı [4; 5; 6]. Bu qabların ayrı-ayrı nümunələri miniatürlərdə çox gözəl təsvir olunmuşdur.

İlk orta əsrlərin sonlarından başlayaraq Gəncə və ətraflarında dulusçuluq sənəti daha yüksək səviyyəyə çatmışdı. Aparılmış arxeoloji qazıntılar göstərir ki, IX-XIII əsrlərdə dulusçuluq yüksək inkişaf etmiş sənət sahəsi kimi tamamilə formalaşmışdı. Bu dövrdə istehsal edilən saxsı, şüşə və metal qablar istər hazırlanma texnikasına, istərsə də zəngin bəzək elementlərinə görə həm əvvəlki, həm də sonrakı dövrlərlə müqayisədə çox yüksək səviyyəyə qalxmışdı. Hətta su kəmərləri üçün saxsı tünglərin (boruların), tikinti işlərində geniş istifadə edilən kaşı və bəzək kərpiclərinin istehsalına başlanmasında bu dövrlə bağlıdır. Monqol işğalları Azərbaycanda sənətkarlığın digər sahələri kimi dulusçuluğun inkişafına da ağır zərbə vurdu. Geriləmə özünü məişətdə işlədilən saxsı qabların istehsalında daha aydın göstərdi. Bununla belə, məişət keramikasının istehsalında yaranmış bu gerilik sonrakı əsrlərdə tikinti keramikası istehsalının artması ilə müşayiət olundu. XIV-XVI əsrlərdə tikinti işlərinin genişlənməsi bəzək işlərində istifadə edilən dekorativ kərpic və kaşı istehsalının həcmində artmasını zəruri edirdi [5]. Əldə edilən artefaktlar göstərir ki, orta əsrlərdə saxsı məmulatı istehsalı üç böyük qrup üzrə - şirsiz qablar, şirli qablar və tikinti materialları istehsalı üzrə ixtisaslaşmışdır. Şirsiz saxsı məmulatı sırasına hər birinin müxtəlif növləri olan küplər, qazanlar, səhənglər, bardaqlar, aftafalar, silbiçlər, süd qabları, dolçalar, çıraqlar, qəlyanlar və s. aid edilir. Bu qabların bədii tərtibatı zamanı xətti və nöqtəvari naxışlardan geniş istifadə edilirdi. Şirli qablardan da geniş istifadə olunurdu. Bu tipli qablar sırasına bardaq, güldan, vaza, çırağ, kasa və s. daxil idi. Dulusçular marqans, mis və kobalt oksidinin köməyi ilə aldıkları şirlər vasitəsilə saxsı məmulatını yüksək zövqlə bəzəməyi bacarırdılar. Şirli qablar iki mərhələdə bişirilirdi: əvvəlcə adi qaydada məmulatı bişirib kürədən çıxarırdı və onun üzərinə şir çəkəndən sonra yenidən kürəyə yığırdılar. Şirin bişirilməsi üçün əvvəlcə az hərarətli odla 2-3 saat ərzində qızdırıb bərkidirdi, sonra kürədə yüksək hərarət yaradırdılar [6].

Azərbaycan ərazisində aparılan arxeoloji qazıntı və tədqiqat işlərinin nəticələri göstərir ki, şüşə qabların hazırlanmasında iki texniki üsul olmuşdur: tökmə üsulu və üfürmə üsulu. Bu üsullardan birincisi daha qədim olsa da, orta əsrlər dövründə onların hər ikisindən istifadə edilmişdir [7, s.11-12]. Arxeoloji qazıntılar zamanı tapılan qab nümunələri əsasən kuzə formalı qablardan, səthi saya, müxtəlif bəzəklərlə, xüsusən tor və dalğavari bəzəklərlə doldurulmuş dabanlı və yastı oturacaqlı qənddanlardan, yarımşar formalı səthi saya və oyma naxışlarla bəzədilmiş piyalələrdən, müxtəlif həcmli yastı oturacaqlı qədəhlərdən, bəzəkli və saya, kiçik və orta həcmli dərman və ətir qablarından, iri həcmli boşqab və nəlbəkilərdən ibarətdir [8, s.113-122]. Bütün bu tapıntıların zənginliyi və özünəməxsusluğu orta əsrlərdə əhalinin məişətində, onların süfrəsində şüşə qab-qacağın geniş formada iştirakı və bir çox istehsal mərkəzinin olmasından xəbər verən çox tutarlı faktlardır.

Orta əsrlərdə metalışləmə sənəti digər sənət sahələrindən fərqli olaraq ustaların öz istedadlarını bütün dolğunluğu ilə ifadə edə bildiyi sahələrdən sayılırdı. Azərbaycanda elə yaşayış məskənləri olmuşdur ki, orada misgərliklə məşğul olma kütləvi hal almışdı. Belə mərkəzlərdə xeyli sayda məişət əşyası və ev avadanlığı hazırlanırdı. Bu məhsullar həm keyfiyyət, həm də kəmiyyət baxımından o dövrün mərkəzi şəhərlərində hazırlanan məişət əşyalarından heç də geri qalmırdı. Əsasən mis karxanalarında ağır əmək və nisbətən daha dəyərli xammaldan hazırlanan məişət və mətbəx qabları gildən hazırlanan qabları sıradan çıxarmasa da, bu qablara tələbat tarixin bütün dövrlərində yüksək olmuşdur. Misgərlik metalışləmədə hər zaman əsas yerlərdən birini tutmuşdur. Orta əsrlərdə mis qablara, hətta qonşu ölkələrdə də böyük ehtiyac duyulurdu. XI-XV əsrlərdə Azərbaycan metal sənəti yüksək inkişaf mərhələsi keçmişdir [9]. Bu dövrdə qab nümunələri ilə yanaşı, metaldan müxtəlif növ silahlar, müxtəlif formalı ev avadanlığı və s. sənət nümunələri hazırlanmışdır ki, bunların da bir çoxu dövrümüzə qədər gəlib çatmışdır. Gəncə, Şamaxı, Naxçıvan, Təbriz metal məmulatı hazırlayan mərkəzlərdən sayılırdı. Aparılmış arxeoloji qazıntılar göstərir ki, XII əsrdə və nisbətən sonralar Bakı şəhəri də bu sahədə mühüm yerlərdən birini tutmuşdur. Son orta əsrlərdə isə mis məmulatlarının həm forması, həm də bəzək motivləri xeyli sadələşmişdir [9].

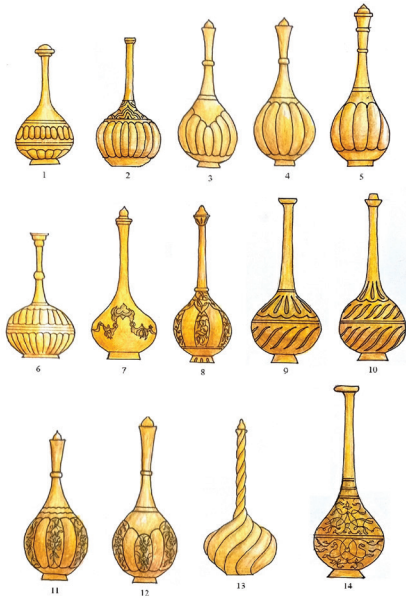
“Xəmsə” miniatürlərində qab nümunələrinin təsviri. Nizami Gəncəvinin “Xəmsə” miniatürlərində yuxarıda sadalanan gil qab nümunələrinin əksəriyyətinə rast gəlmək mümkündür [3]. Ən çox rast gəlinən isə kuzə (şəkil 1; şəkil 2.1-8, 11-12; şəkil 3.7,12), bardaq (şəkil 2.9-10, şəkil 3.6, 8, 14, 15), aftafa (şəkil 3.17), lüləyin, cürdək (şəkil 3.2-3), dopu (şəkil 3.13), kasa (şəkil 4.3-5), cam (şəkil 4.20, 22), boşqab (şəkil 4.6-8, 12-13, 16, 19), xeyrə (şəkil 5.14-15), çıraq (şəkil 4.23), şamdan (şəkil 6.1-8) və s.-dir.

Təsvirlərdə kuzələrin dar ağızlarının kənarı bəzən köbəli verilir. Uzun, dar və silindrik formalı boğazları adətən aşağıya doğru daralır, bəzən genişlənir, bəzən isə düz şəkildə enir (şəkil 1; şəkil 2.1-8, 11-12; şəkil 3.7,12). Kuzələrin ağız kənarını çiyin və ya gövdə ilə birləşdirən uzun dairəvi en kəsikli qulpları olur (şəkil 2.11-12). Bəzi kuzələrin üzərini, əsasən gövdəsini şaquli və üfüqi istiqamətdə iki və çox qabarıq zolaq yarus şəkilində dövrələyir. Bəzən boğazın yuxarı hissəsində süzgəc rolunu oynayan deşiklər açılır, bəzən isə ağızına qapaq qoyulur (şəkil 1.1,

5, 7, 8, 10-13). Ağızla qulp arasında iki sırada düzölmüş basma naxışların boğazı dövrələdiyi kuzələrə də rast gəlinir.

Dopular şişman, armudvari və ya bikonik gövdəli təsvir olunmuş, ağızları dəyirmi və ya qıfvari formalıdır. Alçaq və dar boğazları tədricən gövdəyə keçir. Silindrik boğazlı dopular isə dar oturaclaqlı, dabanlı və ya yastı təsvir olunmuşdur (şəkil 3.13).

Ağız kənarları dəyirmi və ya yastı olub, dəyirmi gövdələri aşağıyaq genişləndikdən sonra gövdəyə keçən kasalar əsasən geniş ağızlıdır (şəkil 4.3-5). Miniaturlərdə gövdəsi aşağıya doğru düz şəkildə enən nüsxələrə də rast gəlinir. Oturaclaqları bir qayda olaraq halqavari dabanlı kasaların səthi polixrom və monoxrom şirlənir, müxtəlif rəng çalarları ilə nəbati və həndəsi naxışlar vurulur.



Şəkil 1.

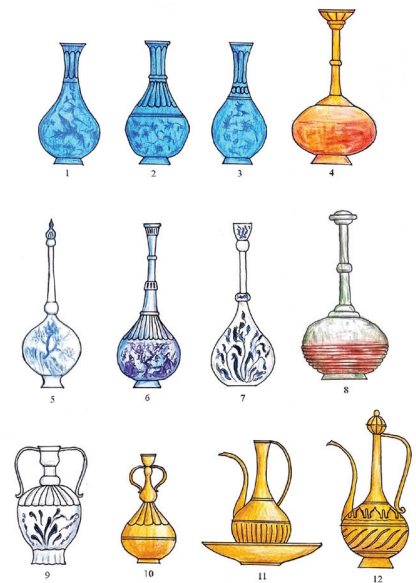
Piyalələr geniş ağızlı təsvir olunmuş, yastı ağız kənarları gövdədən hər iki tərəfə çıxıntılıdır (şəkil 4.1-2, 9-11, 14, 17; şəkil 5.16). Ağız düz olan piyalələrdə isə ağızlar nazik təsvir olunur. Ağızları birbaşa oval, şişman və ya bikonik formalı gövdəyə keçən piyalələrin oturaclaqları dar və halqavari dabanlıdır. Piyalələrin səthi bir qayda olaraq həndəsi üsulla naxışlanmışdır.

Boşqab və xeyrələrin geniş ağızları yana qatlanır, lakin bəzən ağızları daxilə meyillənən nüsxələrə də təsadüf olunur. Həcmcə boşqablardan böyük olan halqavari dabanlı və ya oval oturaclaqlı xeyrələrin gövdələri bəzən oturaclağa doğru düz şəkildə daralır. Boşqab və xeyrələr bir qayda olaraq nəbati, həndəsi, bəzən isə zoomorf ornamentlərlə naxışlanmışdır (şəkil 4.6-8, 12-13, 16, 19; şəkil 5.14-15).

Miniaturlərdə kiçik həcmli nəlbəkilərə də rast gəlinir. Nəlbəkilər geniş ağızlı olub, oval gövdəli və geniş oturaclaqlıdır. Bəzi nəlbəkilərin oturaclaqları dabanlıdır. Yastı ağız kənarları yana qatlanır [2].

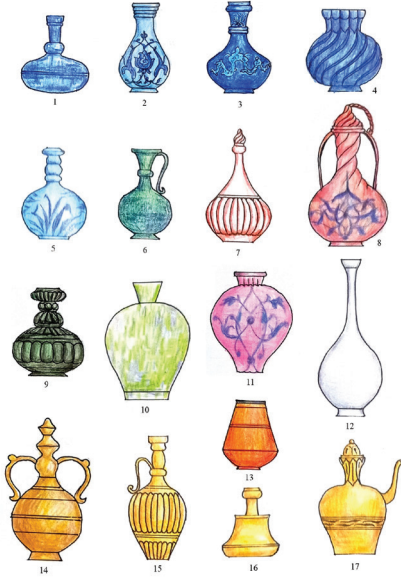
Sinilərin və məcməyilərin ağızları yana açılır, yaxud da ovaldır. Ağız kənarları və oturaclaqları yastıdır. Gövdələri oturaclaqdan başlayaraq yanlara doğru genişlənir. Səthləri nəbati, həndəsi və zoomorf təsvirlərlə naxışlanır və şirlənir.

Miniaturlərdə çoxlu sayda bardaq tipli qablara rast gəlinir (şəkil 2.9-10, şəkil 3.6, 8, 14, 15). Bardaqlar müxtəlif həcmdə olub, əsasən armudvari gövdəyə malikdir [2]. Bardaqların uzun və dar boğazları, dəyirmi ağızları vardır. Ağız kənarları yastıdır. Bir halda ağız novçalı nüsxəyə də təsadüf olunmuşdur. Bəzən bardaqların ağızlarında süzgəcləri olur. Bardaqlar qulpsuz və qulpludurlar. Kəsikdə lentşəkilli və ya dəyirmi olan qulpları bir qayda olaraq ağızla



Şəkil 2.

çiyini və ya gövdənin yuxarı hissəsini birləşdirirlər. Oturacaqları yastıdır. Bardaqların səthi yaxşı naxışlanmışdır.



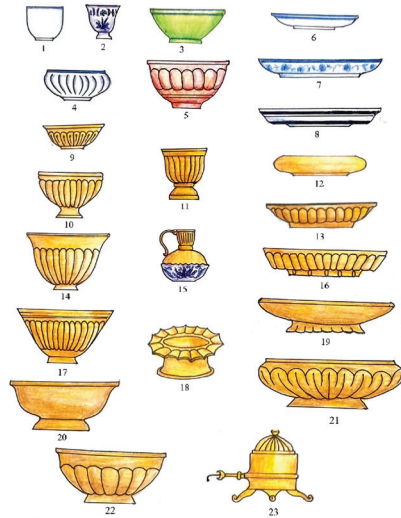
Şəkil 3.

xətlərlə və ya qırmızı boyalı zolaqlarla naxışlanmışdır.

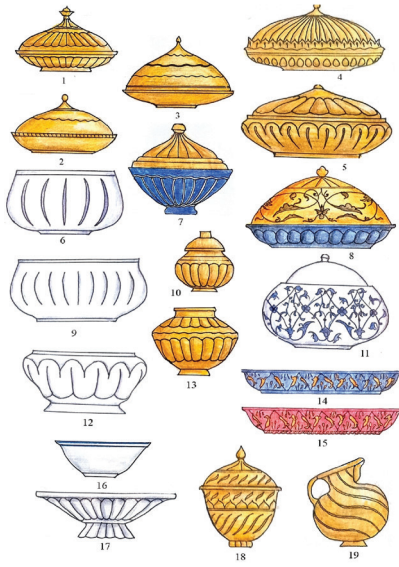
Qazanlar ən çox aşkar olunan artefaktlar sırasındadır (şəkil 5.6, 9). Miniaturlərdə də onlara geniş rast gəlinir. Qazanlar geniş ağızlı olub, ağız kənarları yastı və içəriyə meyillidir. Gövdələri bikonik və ya şişman formalı, altları yarımovaldır. Qazanların gövdəsini iki hissəyə ayıran tilli zolaqlar dövrələyir. Zolaqların üzəri çərtmə, silindrik və ya məməcik formalı yapmalarla bəzədilib. Qazanların adətən iki və ya dörd qulpları vardır. Qulplar cəftəvari, ya da dik qalxan qulaqcıq şəkillidirlər. Qulpların üstü çərtmə və nöqtələrlə naxışlanıb, altlarında isə bir qayda olaraq basma çökəkliklər yerləşirlər.

Səhənglərin ağızları dəyirmi olub, kənarları yastıdır. Silindrik boğazları maili və ya enli çiyinə doğru daralır. Üzərində armudvari gövdəni və ya çiyini ağız kənarı ilə birləşdirən lentvari və ya kəsikdə oval qulpları vardır.

Miniatur təsvirlərdə badya və sərnici tipli qablara da rast gəlinir [2]. Onların geniş ağızları yana qatlanır. Alçaq boğazları tədricən daralaraq şişman gövdəyə keçir. Gövdələri oturacağa doğru daralırlar. Oturacaqları geniş və yastı, yaxud da dar və halqavari dabanlıdır. Onların üzərində bir-birinə əks yerləşən 2 qulpu olur. Qulplar lentvari, cəftəvari və ya kəsikdə ovaldırlar. Qulplar adətən boğazla gövdəni birləşdirir. Badya və sərniciyələrin üstü cizma naxışlarla bəzədilmişdir. Arxeoloji qazıntılarda bəzən monoxrom boyalı şirli sərniciyələrdə də rast gəlinir.



Şəkil 4.



Şəkil 5.

Miniatürlərdə çoxlu sayda vaza tipli qab nümunələrinə rast gəlinir (şəkil 5.17). Vazaların oturacaqları halqavari dabanlıdır. Bəzən oval oturacaqlı vazalara da rast gəlinir. Alçaq boğazları tədricən gövdəyə keçir. Gövdələri oturacaqdan başlayaraq yana və yuxarıya doğru genişlənir. Yastı və geniş ağızları yana qatlanır. Vazaların səthi müxtəlif rəngli həndəsi (romblar, damalar, şüalar, “malta xaçları”), nəbati (ləçəklər, budaqlar, sarmaşıqlar), səmavi (ulduzlar) və bəzən zoomorf (quş və heyvanlar) təsvirlərlə naxışlanaraq şirlənmişdir.

Qab təsvirləri arasında güləbdən adlanan qablara məxsus olanları da var (şəkil 3.1, 5). Bu tip qabların içərisində ətirli mayelərin (məsələn, qızıl gül suyunun) saxlanıldığı güman edilir. Onların dar boruvari boğazları tədricən maili

çiyinə keçir. Dəyirmi və köbəli ağızlarının ucunda nazik lüləkləri olur. Lüləkləri uca doğru daha da nazıqlaşır. Adətən boğazın lüləyə keçid hissəsi diskşəkilli çıxıntılıdır. Lüləyin gövdə üzərində yerləşdiyi güləbdanlara da rast gəlinmişdir. Bəzən boğazları üzərində qulpları da olur.

Aftafa tipli qabların təsvirləri az saydadır. Boruvari formalı olan lüləkləri uca doğru nazıqlaşır. Lüləklər iti bucaq altında dik qalxaraq gövdəyə birləşmişlər (şəkil 3.17).

Təsvirlərdə amfora tipli qablara da rast gəlinir [2]. Ağız kənarı yana qatlanan amforanın boğazını iki cızma xətt dövrələyir. Boğazı tədricən maili enlənən çiyinə keçir. Gövdəsi çiyindən oturacağa doğru düz formada aşağı enərək, dar və yastı oturacağa keçir.

Çaydanların ağız kənarları yastıdır. Ağızlarının altında qısa lüləkləri olur.

Miniatürlərdə kubok tipli qablara da rast gəlinmişdir. Onların uzunsov formalı gövdəsi aşağıya doğru bir qədər daralır. Oturacaqları dabanlı və ya yastıdır. Ağızları yana qatlanır. Bir qayda olaraq kubok tipli qabların səthi monoxrom rənglənmişdir. Arxeoloqlar bu tip qabların təyinatı barədə danışarkən onların güldan kimi də istifadə edilməsi ehtimalını irəli sürürlər.

Parçaların alçaq və geniş, yaxud silindrik boğazı düz surətdə gövdəyə keçir (şəkil 3.4). Gövdələri bəzən şişman olur. Ağız kənarları yastı və ya dəyirmi, oturacaqları dar və dabanlıdır. Üzərilərində gövdəylə boğazı birləşdirən lentvari qulpları vardır.

Miniatürlərdə tez-tez qrafın tipli qablara da rast gəlinir. Onların dar boruvari boğazları yuxarıya doğru bir qədər genişlənir. Ağızları köbəli və novçalıdır. Hündür və ya alçaq boğazların üzəri bəzən üfüqi istiqamətdə riflənmiş və ya şırımlı zolaqlarla dövrələnmişdir. Boğazları tədricən çiyinə keçir. Boğazları üzərində adətən lentvari qulpları olur. Bir sıra hallarda ağız süzgəcli qrafınlərə də rast gəlinir.

Təsvirlərdə qəndqabı və yaxud şirniyyat qabları, sərpuşlar, xörək qablarına da geniş yer verilir, üzərilərinin zəngin naxış elementi ilə seçilirlər (şəkil 5.1-5, 7-8, 10-11, 13, 18).

Miniatürlər arasında metal şamdanlar və asma işıqlandırıcı vasitələr də mühüm yer tutur (şəkil 6) [2]. Bu tip şamdanlar orta əsrlərdə əsasən şəhər tipli yaşayış yerlərində və saraylarda

istifadə olunmuş, otaqların işıqlandırılmasına xidmət etmişdir [9]. Arxeoloji qazıntılar zamanı kənd tipli yaşayış yerlərindən adətən işıqlandırma vasitəsi kimi gil çıraqlar daha çox tapılmışdır. Dəyirmi ağızlı, silindrik gövdəli, yastı oturacaqlı, ön tərəflərində bir qədər dik qalxan, boruvari lüləkləri olan çıraqların lüləklərinin ucu yastılanıb və yuxarı hissəsində oval yarıq açılmışdır. Bu, fitilin ucunu yandırmaq üçündür. Gil çıraqların kəsikdə lentvari olan yarım dairəvi qulplarının ortası nazik şırımla şaquli istiqamətdə iki yerə bölünmüşdür [4; 5; 6]. Miniaturlərdə təsvir olunan metal şamdanlar çox nəfis hazırlanaraq üzəri zəngin naxış elementləri ilə bəzədilmişdir. Tək (şəkil 6.1-4, 6) və cüt (şəkil 6.7-8), bəzi hallarda isə üç (şəkil 6.5) şamlıq şamdanlara rast gəlinir. Geniş və yastı oturacaqlı şamdanlar adətən müəyyən yerdə qoyulur və işığın yayılması üçün hündür yerlər seçilirdi. İçərişəhərdə Şirvanşahlar sarayı qoruğunda aparılan arxeoloji qazıntılar zamanı bu tip metal çiraq nümunəsi əldə edilmişdir [9]. Tuncdan düzəldilmiş bədii çiraq naxışlarının zənginliyi ilə diqqəti cəlb edir. Asma işıqlandırıcı vasitələr isə tavandan asılırdı və onların həcmi şamdanlardan bir qədər böyük olurdu (şəkil 6.10-12).

Miniaturlərdə qab təsvirləri üzərində naxışlar. Nizami Gəncəvinin “Xəmsə” poemalarına çəkilmiş miniaturlərin içərisində yer alan saxsı, şüşə və metal qab nümunələrinin üzərində o dövrə xas olan naxış və elementlərdən, həmçinin süjetli kompozisiyalardan məharətlə istifadə olunmuşdur [1; 2]. Miniaturlərdəki istər saxsı (şəkil 3.6-7, 9-10, 12-13), istər şüşə (şəkil 1.13; şəkil 2.4-8; şəkil 3.1, 4, 5, 8; şəkil 5.19), istərsə də metal (şəkil 1.1-12, 14; şəkil 2.10-12; şəkil 3.14-17; şəkil 4.5-23) məmulatlarını tədqiq etdikdə onların üzərində müxtəlif formalı və həcmli, bədii zövqlə düzəldilmiş, üzəri bitkin tərzdə işlənmiş naxışlara, naxış elementlərinə və süjetli kompozisiyalara rast gəlirik. Hər biri sənət əsəri olan bu qab nümunələri çox yüksək zövqlə tərtib edilmişdir. Həm sadə, həm də mürəkkəb naxışlardan məharətlə istifadə olunmuşdur. Orta əsrlərə xas ornamentlərlə bəzədilmiş bu qab nümunələri yüksək bədii zövqə uyğun olaraq həm həndəsi, həm də nəbati naxışlarla bəzədilmişdir. Dövrə xas olan və yüksək keyfiyyətlə istehsal olunan şirli polixrom qablarla birlikdə çinidən hazırlanmış qab nümunələrinə də rast gəlirik. Çini qabların boyanmasında əsasən kobaltdan istifadə edilmişdir. Miniaturlərdə təsvir edilən qab nümunələrinin üzərindəki naxışlar və naxış elementləri orta əsr dekorativ tətbiqi sənətinin və xalq sənətkarlığının müxtəlif sahələrində uğurla tətbiq edilən islimi – islimibəndlik, qübbə, bulud, kətəbə, bəndi-rumi, su, S elementi və s. naxış elementlərindən və naxışlardan, həmçinin süjetli kompozisiyalardan ibarətdir. Bundan başqa, haşiyə zolaqlarına aid olan elementlərə də geniş yer verilmişdir.

Haşiyə zolaqları sənət əsərlərinin bəzədilməsində istər hamar, istərsə də həcmli – qabarıq səthlərin bəzədilməsində mühüm rol oynayır. Haşiyə zolaqları bəzək sahəsini çərçivəyə salır, bir neçə hissəyə bölür, müxtəlif istiqamətlərə - şaquli, üfüqi, çəp və ya müstəqil və bitkin kompozisiya kimi təsvir oluna bilir. Boyalı qablar içərisində rast gəlinən yaşıl, qırmızı və daha çox göy rəng demək olar, dekorativ və tətbiqi sənət sahələrinin əksəriyyətində geniş istifadə olunub. Bu sahələr içərisində daş yonma, dulusçuluq, bədii keramika, xalçaçılıq, metalışləmə, ağac üzərində oyma, zərgərlik sahələrini göstərmək olar. Haşiyə zolaqları qədim zamanlardan sadədən mürəkkəbə doğru inkişaf etmiş, hazırda bədii ənənə kimi yaşadılmaqdadır. İlk vaxtlarda bunları daşdan hazırlanmış və gil qablara, dulus məmulatlarına sadə xətt şəklində həkk edirdilər

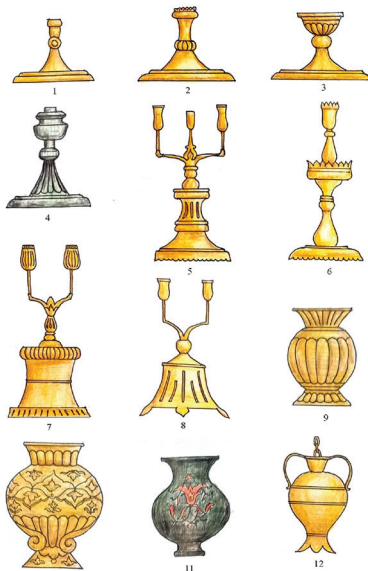
ki, bu da simvolik əhəmiyyət kəsb edirdi. Qədim dövrün gil qablarında haşiyə zolaqları ən çox qabların boğaz və çiyin hissələrinə vurulurdu [10, s.126-128].

Haşiyə zolaqlarının işlənməsində su elementlərdən daha çox istifadə olunur. İstər hamar, istərsə də həcmli sənət əsərləri üzərində olan düz xətləri türk xalqları, əsasən də azərbaycanlılar “su” adlandırırdılar (şəkil 3.17). Mürəkkəb kompozisiyalarda olan müasir haşiyə zolaqları qədim zamanlarda xətt kimi (su) dulusçuluq məmulatlarında istifadə edilmişdir. Daş və ya gil qablar üzərinə həkk olunan düz və ya əyri xətt qədim zamanlarda axar suyu təsvir edirdi. Bunlar simvolik mənalar daşıyaraq uğur, yaxşılıq və bolluq mənalarını bildirirdi [10, s.126].

“Xəmsə” miniatürlərində təsvir edilən qab nümunələrində “su” elementlərinin yerində və incə zövqlə işləndiyini görürük. “Su” adlanan elementlərdən başqa, “ala muncuq”, “mədaxil”, “zəncir”, “bala haşiyə” və “S” hərfinə oxşar naxış elementlərindən geniş istifadə olunur (şəkil 1.9-10; şəkil 2.12; şəkil 3.4; şəkil 5.19). Bu elementlərdən istər ayrı-ayrılıqda, istərsə də qarışıq halda istifadə etməklə müxtəlif kompozisiyalar tərtib etmək mümkündür. Dekorativ tətbiqi sənət sahələrində bütün bu elementlərdən ustalıqla istifadə edən Azərbaycan rəssamları, memarları və xalq sənətinin müxtəlif sahələrində çalışan sənətkarlar yüksək bədii zövqlə çox orijinal əsərlər yarada bilirdilər. Azərbaycan miniatür sənətində də bunun bariz nümunələrini görürük.

“Xəmsə” miniatürlərində təsvir olunan qab məmulatlarına nəzər salsaq görərik ki, burada bir neçə sahəni əks etdirən müxtəlif təyinətli və müxtəlif materiallardan hazırlanan, bədii ustalıqla işlənən qab nümunələri vardır. Bu məmulatlar yüksək bədii zövqlə hazırlanmış, müxtəlif üslub və texnikadan, bir çox bəzək və ya naxışdan, eləcə də süjetli kompozisiyalardan məharətlə istifadə olunaraq üzəriləri bəzədilmişdir. Bu tərzdə təsvir edilən qab məmulatlarının nümunələri, ornament və təsvirlər orta əsrlərdə geniş yayılmış, buna görə də görkəmli miniatür rəssamları tərəfindən çəkilən miniatürlərdə geniş istifadə edilmişdir.

Azərbaycan bədii naxış sənətində bir çox bəzək elementlərindən istifadə edilir ki, bunlardan biri də müstəqil formada olan “bulud” naxışdır (şəkil 1.7; şəkil 2.3; şəkil 3.3). Qədim vaxtlarda Azərbaycan dekorativ sənətində yaranan “bulud” naxışı orta əsrlərdə daha da



Şəkil 6.

inkışaf etmiş, əvvəlcə keramikada böyük yer tutmuş, metal məmulatlarında, memarlıqda, xalçaçılıqda, daha sonra isə kitab tərtibatında və miniatürlərdə geniş tətbiq edilmişdir. Miniatür rəssamları tərəfindən əsasən ziyafət məclislərini, bəzi hallarda isə təbiət qoynunda istirahəti əks etdirən kompozisiyalarda metal və ya çini qablar üzərində hər bir naxış elementi və ya ornament çox məharətlə təsvir edilirdi. Bunların içərisində “bulud” təsviri mühüm yer tuturdu.

Naxışlar içərisində “islimi” və “islিমibəndlik” kimi elementlər Azərbaycan dekorativ tətbiqi sənətinin müxtəlif sahələrində, xüsusən də xalçaçılıq sənətində məşhur təsvir kimi istifadə olunurdu. Formaca orijinal olan bu dekorativ elementə xalq sənətkarlığının, demək olar, bütün sahələrində

rast gəlmək olur. “İslimi” ornamentləri Azərbaycan ornamentləri arasında özünə möhkəm yer tutmaqla bir neçə qrupa bölünür: sadə, qanadlı, haçalı, butalı və hörmə. “İslimibəndlik” ornamentləri qeyd olunan islami qruplarının birləşməsindən yaranaraq özlüyündə qəliz kompozisiyanı təmsil edir [10, s.71-77]. “İslimibəndlik” ornamentini məmulatın üzərində olan bəzək sahəsinə uyğun şəkllə salaraq müxtəlif formada və quruluşda təsvir vasitəsi almaq mümkündür. Burada daha çox rəssamın təcrübə və təxəyyülü əsasdır. Miniaturalarda təsvir edilən qablar üzərində bunları aydın şəkildə görürük (şəkil 1.14; şəkil 5.8).

Dekorativ tətbiqi sənətində işlənən ornamentlərin əsas elementlərindən biri də “başlıq” və ya “qübbə” adlanır [10, s.86, şəkil 63]. Qübbə müxtəlif dekorativ tətbiqi sənət sahələrinin hər birində təyinatından asılı olmayaraq, məmulatın forma və materialına uyğun şəkildə tərtib edilərək işlənir. Bu məmulatlar mis, bürünc, çini, saxsı, daş, xalça, parça və s. ola bilər (şəkil 1.2; şəkil 3.2, 8, 11; şəkil 6.11). Bundan başqa, “qübbə” ornamentləri həndəsi və ya nəbati elementlərdən ibarət olur. Yuxarı hissəsi “qübbə”, aşağı hissəsi “kətəbə” naxışlı qablara da rast gəlinir (şəkil 1.2). Bu elementlər məmulatların materialından asılı olaraq müxtəlif işlənmə üsullarından istifadə etməklə tətbiq edilir. Məsələn, daş üzərində oyma, keramika və ya saxsı üzərində çərtmə, cızma, basma, boya və s., xalça, parça və toxuculuqda toxunma və ya basma naxış, metalışləmədə tökmə, döymə, lehimləmə üsullarından istifadə edilir.

Çox ehtimal ki, “bəndi-rumi” kompozisiyası arı şanı formasından götürülüb (şəkil 5.11; şəkil 6.10). Arılar həmişə müqəddəs sayılıb və işlək olmaları nümunə gətirilib. Şəbəkəyə oxşar kompozisiya, yəni “pətək” arı şanı olaraq çoxbucaqlıların birləşməsindən başqa bir şey deyil. Bu təbii kompozisiya məlum olan vaxtdan bəri bədii təfəkkürün inkişaf dərəcəsinə görə müxtəlif formalar qəbul edərək dünya dekorativ sənətində geniş yayılmışdır [10, s.108]. Dünya bədii sənətkarlıq əsərləri içərisində Azərbaycan da daxil olmaqla istənilən qədər “bəndi-rumi” naxışlarının gözəl və valehedici təsir bağışlayan müxtəlif variantlarına rast gəlmək mümkündür. Miniaturalarda “bəndi-rumi” naxışları və ayrı-ayrı elementləri çox mükəmməl şəkildə nəinki qab nümunələrində, həmçinin memarlıq və xalçaçılıqda geniş istifadə olunmuşdur.

Azərbaycan xalq sənətkarları, rəssamlar və toxucu ustalar “kətəbəni” ayrıca naxış adlandırırlar. “Kətəbə” əksər hallarda memarlıqda, xalçaçılıqda və daşışləmədə istifadə olunurdu. Sonrakı inkişaf mərhələlərində daha da təkmilləşərək X əsrdə kitab tərtibatında, metal məmulatlarının bəzək elementlərində, memarlıq əsərlərində və xalçaçılıqda müstəqil kompozisiya kimi çıxış etmişdir [10, c. 94]. “Xəmsə” miniaturalarında təsvir edilən metal məmulatlar üzərində də bunu aydın görmək olur (şəkil 1.1, 3-6; şəkil 2.10-11; şəkil 3.7, 9, 15; şəkil 6.9). Burada “kətəbəbəndlik” – yəni kətəbələrin təkrarlanması nəticəsində yaranan mükəmməl tərtibatı da görməmək mümkün deyil. Bunlardan bəziləri sadə, bəziləri isə naxışlarla bəzədilmişdir. “Kətəbə” içində nəbati naxışlara da rast gəlinir (şəkil 1.8, 11-12).

“Xəmsə” miniaturalarında təsvir olunan keramika, şüşə və metal qablar bu nümunələri yaratmış xalqın sosial həyat tərzini, dini-ideoloji dünyagörüşü, inam və adət-ənənələrini öyrənməklə yanaşı, Azərbaycanın orta əsr maddi mədəniyyətinin arxeoloji baxımdan tədqiqində də mühüm tarixi-etnoqrafik mənbələrdir.

ƏDƏBİYYAT

1. Azərbaycan miniatürləri. Bakı: Şərq-Qərb, 2013, 248 s.
2. Nizami Gəncəvi. Xəmsə. Miniaturlər. Bakı: Yazıçı, 1983, 145 s.
3. Cəbiyev Q.C. Nizami yaradıcılığında dulusçuluğa dair motivlər // Nizami Gəncəvi almanaxı. 2-ci kitab. Bakı: Elm, 1991, s.75-79.
4. Orucov A.Ş. İlk orta əsrlərdə Azərbaycanda dulusçuluq (IV-VIII əsrlər). Bakı: Elm, 1989, 72 s.
5. Новрузлу А.И. Средневековая керамика Азербайджана (IX-XVII вв.). Баку: ЭЛМ, 1993, 200 с.
6. Новрузлу Ə.İ. Azərbaycanın orta əsr sənətkarlığı (XIV-XVII əsrlər). Bakı: Elm, 1997, 525 s.
7. Nuriyev A.B. Azərbaycan ərazisindən aşkar edilmiş oymalı şüşə pıyalələr haqqında / Azərbaycan SSR EA Tarix İnstitutu aspirantlarının birinci elmi konfransının materialları. Bakı: 1965, s. 11-13.
8. Nuriyev A.B. Qədim Şamaxıda şüşə istehsalına dair // AMM, VI cild. Bakı: 1965, s. 113-122.
9. İbrahimov F.Ə. Azərbaycanın orta əsr şəhərlərində metalışləmə sənəti (XI-XIII əsrlər). Bakı: Elm, 1988, 174 s.
10. Керимов Л.Г. Азербайджанский ковер. Том II. Баку: Гянджлик, 1983, 279 с.