

**Ziyadxan Əliyev,
Əməkdar incəsənət xadimi,
professor**

Təsviri sənətdə gerçəkliyin qədim tarixə və bir-birindən fərqli estetikaya malik olmasının kökündə, ilk növbədə onun daşdığı bədii yükün həm də hər bir rəssamın arzuladığı mövzulara özünəməxsus bədii görkəm verə bilməsi ilə bağlıdır. Azərbaycan rəssamlığında bunun qədim miniatürlərdən başlayaraq bu günümüze kimi davam etməsi də romantikaya bəlməmiş estetikanın zamansızlığı qovuşmasından qaynaqlanır.

Romantik ruhun müasir təsviri sənətə qaytarılmasında ötən əsrin ortalarında sovet bədii məkanında canlandırılmasında Azərbaycan rəssamı Tahir Salahovun böyük xidmətləri olmuşdur. Onun diplom işi olaraq ərsəyə gətirdiyi "Növbədən qayıdınlar" (1957) tablosunda tapındığı romantik ənənələrin "Sərt üslub" tutumunda təqdimatının o vaxtlar hakim "sosialist realizmi" bədii prinsipini üstələməsi kifayət qədər görünən idi. Odur ki, bu cür estetikanın rəssamların ən müxtəlif nəsilərinə ovsunlaması təbii idi. Onun seyrinə düşən gənc yaradıcılardan biri də Rafael Abasov idi. Əvvəlcə məşhur "Əzimzadə məktəbi"ndə (1960-1965), sonra isə M.A.Əliyev adına Azərbaycan Dövlət İncəsənət İnstitutunda (1968-1974) ixtisas alan gəncin "Sərt üslub"un yaradıcılığında sayılan Xalq rəssamı Nadir Qasimovla ünsiyyəti, onun yaradıcılığında həmin estetikaya tapınmasında az rol oynamamışdı. Beləcə, sənət yollarında kövrək addımlarını atan gənc rəssam sərgi salonlarına yol tapan müxtəlif janrlı elə ilk əsərlərində məşhurlaşmaqda olan üslubun bədii imkanlarını genişləndirməyə meyilli idi. Odur ki, onun bu günə kimi "Sərt üslub"a sadıq qalmasının uğurlu nəticələrə gətirib çıxarması da, yəqin ki, zamanında baş tutan bu seçimin düzgün olmasının göstəricisidir...

Bu günlərdə ömrünün yetmiş yeddinci payızını arxada qoyan Rafael Abasovun yarım əsri əhatə edən bədii irsi, janr etibarilə kifayət qədər rəngarəngdir. Bu janrların hansının onun yaradıcılığında önəmli yer tutduğunu söyləmək çox çətindir. Belə ki, rəssam onların hər birində milli təsviri sənət saxlan-cımıza layiqli töhfə hesab olunacaq əsərlər yaratmağa nail olmuşdur. Bununla belə ilk növbədə onun ərsəyə gətirdiyi portretlərin adını çəkmək istərdik.

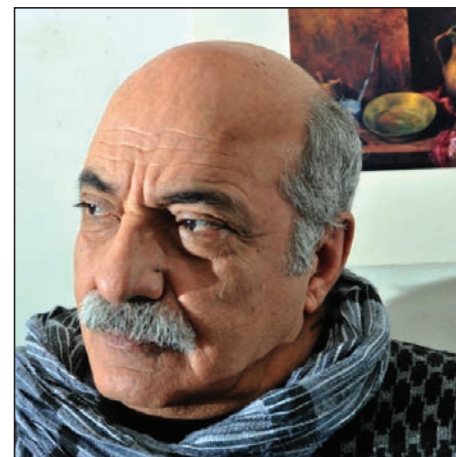
Rəssamın çoxsaylı portretlərində onun insan psixologiyasına nüfuzetmə bacarığı xüsusilə qabarıq duyulur. Bu mənada rəssamın "Düşüncə. Azərbaycan xalqının ümum-millili lideri Heydər Əliyevin portreti", "Qayğılı anlar" (2009), "Azərbaycan Respublikasının Prezidenti İlham Əliyevin portreti" (2003), "Rəssam Nadir Qasimov", "Akademik Məzahir Abbasov", "Oğlum Rəşadın portreti", "Hüquqşünas Səfa Mirzəyevin portreti", "Kəndli oğlan" və s. əsərləri özündə dəyişkən psixoloji yaşantıları hiş edən portretlər hesab etmək olar. Çox məşhur şəx-

siyyətlər haqqında insanlarda əvvəlcədən yaranmış kifayət qədər məlumat və təəssürat olduğundan, onların fərqli obrazlarını yaratmaq nisbətən çətin olur. Bu baxımdan rəssama, uzun illər respublikaya başçılıq etmiş Heydər Əliyevin portretini yaratmaq heç də asan başa gəlməyib. Məkan və geyim seçiminin bu cür portretin yaradılması prosesində aparıcı və həlledici olduğunu etiraf etməli olsaq, demək olar ki, Rafael Abasov tanınmış siyasi xadimin obrazını yadda qalan əldə etmək üçün çox uğurlu - səmimiyyətə dolu kompozisiya həlli tapa bilmişdir.

İkinci Cahan savaşında şücaətlər göstərmiş məşhur təyyarəçi Məzahir Abbasovun həyatına bir neçə dəfə müraciət edən rəssam hər dəfə onun fərqli obrazını yaratmağa nail olmuşdur. Belə portret - kompozisiyaların birində müharibədən sonra tarix elmi sahəsinə xidmətlərinə görə akademik fəxri adına layiq görülmüş Məzahir Abbasov öz təzadlı xatirə - düşüncələrinin əhatəsində təsvir olunmuşdur. Bəyaz saçlı müharibə

çim hesab etmək olar. Bütünlükdə portret yaradıcılığında psixoloji yaşantıların ifadəsinə üstünlük verən Rafael Abasov bu əsərində də yaşlı həmkarının yaradıcı duyğularını bədii görüntüyə çevirə bilmişdir, desək, yarılmıdır...

"Sərt üslub"da mənzərə janrının uğurlu nümunələrini yaradan yaşlı həmkarlarından fərqli olaraq, əsərlərinin estetikasına lirik-romantik çalarlar qatan Rafael Abasov, çoxsaylı tablolarında duyğulandırıcı estetik aura yaratmağa nail olmuşdur. Rəssamın Azərbaycanın müxtəlif guşələrinə yaradıcılıq səfərlərindən sonra yaranan mənzərələri, duyulması dərəcədə özünəməxsus məziyyətlərə malikdir. Bu lövhələrdə günün və fəsillərin dəyişkənliyi, dağların möhtəşəmliyi, bağların füsunkarlığı, dənizin şıltaqlığı elə sənətkarlıqla ifadə olunub ki, tamaşaçı onların qarşısında istər-istəməz ovqat bolluğuna düşdüyünü güman edir. "Şirvanşahlar sarayı", "Meşə mənzərəsi", "Payız", "Dəniz sahil", "Abşeronda", "İs-



mənzərəsi fonunda üçü doqqazın yanında ki kürsülükde, ikisi isə yerdə bardaş quraraq oturmuş ağsaqqalların həm tamaşaçıya zillənmiş, həm də ondan qaçırılan baxışlarında kifayət qədər hiss-duyğu yaşanır. "Lahic misgəri" tablosunda qədim el sənəti ənənələrinin qorunduğu məkanı - misgər emalatxanasını həm də ənənəvi peşə estafetinin nəsilən-nəslə ötürülməsi kimi təqdimatı duyulan və təqdir olunandır...

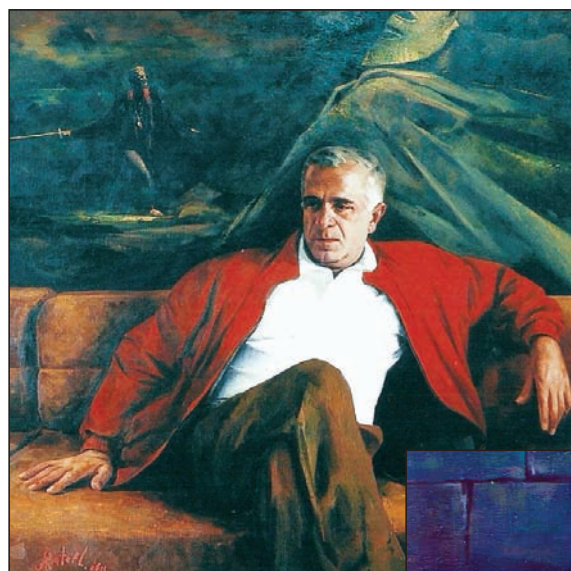
Natürmorta münasibətdə ənənə şəklini almış klassik təqdimatdan uzaqlaşmaq nə qədər çətin olsa da, Rafael Abasov bu janra fərdi yanaşmasını nümayiş etdirməyə çalışmışdır. Bu da ilk növbədə kompozisiyalara daxil edilmiş ən müxtəlif əşyaların duyulması dərəcədə reallığa yaxınlaşdırılmasında, fakturasının belə hiss etdirilməsində ifadə olunur. Qədim mis və saxsı qablara, şamdanlara, güllərə, meyvələrə və parçalara xas olan təbii canlılığa nail olan rəssam, əslində onların qərar tutduğu məkanda insan nəfəsinin, hərəkətinin mövcudluğuna tamaşaçıyı inandıra bilir. Odur ki, canlılığı duyulan bu atributlar da seyrçini keçmişdən daha çox bu günə, çağdaş duruma qaytarır...

Rafael Abasov sənətinin şöhrəti çoxdan ölkənin sərhədlərini aşmış. Bunu ilk növbədə onun bir çox xarici dövlətlərdə, o cümlədən də ABŞ, Avstriya, Almaniya, Türkiyə və İranda təşkil olunmuş fərdi sərgiləri şərtləndirmişdir. Bu gün Yaponiya, İran, Türkiyə, Meksika, Kipr, Ukrayna, Litva, Özbəkistan, ABŞ, Avstriya və s. ölkələrdəki nüfuzlu şəxsi kolleksiyaları onun əsərləri bəzəyir. Azərbaycan Dövlət İncəsənət Muzeyində, Azərbaycan Dövlət Rəsm Qalereyasında, eləcə də Sumqayıt, Şirvan, Masallı, Neftçala, Lerik rəsm qalereyalarında əsərlərinin nümayiş etdirilməsi də, ölkə daxilində onun yaradıcılığının dəyərləndirilməsinin göstəricisidir. 2006-cı ildə ölkə Prezidenti İlham Əliyevin sərəncamı ilə Rafael Abasova "Azərbaycan Respublikasının əməkdar rəssamı" fəxri adının verilməsi də onun milli təsviri sənətimizin inkişafına xidmətinə verilən qiymətin ifadəsidir....

Gerçəkliyin lirik-romantik şərh

Əməkdar rəssam

Rafael Abasovun yaradıcılıq portreti



veteranının xeyallarla baş-baş qalın obrazı portretlər üçün gözoxşayıcı, yumşaq bir məkan əvəzinə, çox həyəcanlı bir müharibə səhnəsi qarşısında təqdim edilmişdir...

Rəssamın "Kəndli oğlan" əsərini bir çox bədii-estetik məziyyətlərinə görə, ötən əsrin sonuncu qərində Azərbaycan portret janrında yaradılan ən uğurlu nümunələrdən biri hesab etmək olar. Bir-birinə söykənmiş kənd evlərinin fonunda qayğısız baxışlarını tamaşaçıya zillənmiş qırmızı köynəklili oğlanın obrazı, ilk növbədə cizgilərinin səmimiyyətinə görə yadda qalır. Əsərə görə rəssamın Şri-Lankada keçirilən beynəlxalq sərgidə diploma layiq görülməsi də, onun sənətkarlığına verilən qiymətin göstəricisidir...

Təsviri sənətimizdə özünəməxsus dəst-xətti ilə tanınan görkəmli fırça ustası Nadir Qasimovun obrazını yaradan rəssamın, mahir dəniz sənayesi mənzərələri ustasını, ele mavi suların fonunda öz işləmə manerasına uyğun bədii şərhde təqdimatını uğurlu se-

mayıllı mənzərəsi", "Qala kəndində axşam çağı", "Lerik motivi" və s. mənzərələri zəngin bədii dəyərləri özündə yaşadan tablolarıdır. Bu və adlarını çəkmədiyimiz neçə-neçə mənzərələrində rəssam hamının gördüyü yerlərdə gözəlliklə yanaşı, bunun yaranmasını şərtləndirə biləcək səbəblərə də yaradıcı insan münasibətini təqdim edir, həm də ilk baxışda gözəlliyin işartıları belə görünməyən guşələrdəki həmin bu qeyri-adi məziyyətləri bizə də aşkarlamağa çalışır. Adətən rəng əlvanlığına meyillənməyən rəssam



eyni uğurla İsmayillı meşələrinə, Şirvan və Muğan çöllərinə, Quba bağlarına xas olan bərekətli zümrüdü-qızılı ovqatı ifadə ede bilmişdir...

Rəssamın süjetli kompozisiyalarına xas olan reallığın səmimiyyəti onun istedadlı ifadəsi ilə yaddaqalandır. Onun bilavasitə fərdi təəssüratı əsasında çəkdiyi "Lahic misgəri", "Şəki bazarı", "Təmircilər", "Nəhrəm qocaları" və s. tabloları bu qəbildəndir. Rafael Abasovun "Nəhrəm qocaları" əsərini köhnə kişilərin ağıl-qaralı yaşantılar toplusunun ifadəsi hesab etmək olar. Kənd

