

UOT: 332.36, 338.43

**MÜSTƏQİLLİK İLLƏRİNDƏ AZƏRBAYCANDA KƏND TƏSƏRRÜFATINA
YARARLI TORPAQLARIN İSTİFADƏSİNDƏ STRUKTUR
TRANSFORMASIYALARININ STATİSTİK TƏHLİLİ**

Rövşən Rasim oğlu Quliyev, i.e.d., professor
Azərbaycan Dövlət İqtisad Universiteti (UNEC)
e-mail: rguliev57@gmail.com

Turanə İmran qızı Mustafayeva
Qərbi Kaspi Universitetinin doktorantı
e-mail: turana.mustafayeva@hotmail.com

Xülasə

Məqalədə müstəqillik illərində Azərbaycanın kənd təsərrüfatına yararlı torpaqlarında istifadədə baş verən dəyişikliklər təhlil olunur. Əkin yerlərinin istifadəsində struktur transformasiyalarına xüsusi diqqət yetirilir, Sovet dövrü ilə müqayisə və son 15-16 il ərzində baş verən meyillər açıqlanır.

***Açar sözlər:** kənd təsərrüfatına yararlı torpaqlar, əkin yeri, dənلیلər və dənli paxlalı bitkilər, texniki bitkilər, kartof, bostan və tərəvəz bitkiləri, yemlik bitkilər.*

Giriş

Məlum olduğu kimi, torpaq bütün istehsal amilləri arasında öz unikalığı ilə seçilir. Bu baxımdan kənd təsərrüfatına yararlı torpaqlardan səmərəli istifadə xüsusi önəm kəsb edir. Müstəqillik əldə edilənə qədər Azərbaycanın aqrar sektoru Sovet İttifaqının kənd təsərrüfatı məhsullarına olan tələbatının ödənilməsi tələblərinə uyğun olaraq ixtisaslaşdırılmış, ərzaq təminatı isə başqa respublikalardan asılı vəziyyətə düşmüşdü. Hələ o dövrlərdə bir sıra aqrar sahə alimləri Azərbaycan torpaqlarından səmərəsiz istifadə olunduğunu qeyd edirdi. Müstəqillik illərində isə həm bu amil, həm də keçmiş Sovet respublikaları arasında əlaqələrin əhəmiyyətli dərəcədə zəifləməsi kənd təsərrüfatı istehsalının strukturunda güclü transformasiyalara səbəb oldu.

Müasir Azərbaycan Respublikasının ərazisi təqribən 8,66 milyon hektardır ki, 2020-ci ilin məlumatlarına görə, bunun da 55,2%-i kənd təsərrüfatına yararlı torpaqlardır (*Cədvəl 1*) [1]. Həmin ilin nəticələrinə görə, kənd təsərrüfatına yararlı torpaqların təqribən yarısını (50,7%) biçənək və örüş-otlaq sahələri, 43%-ni əkin sahəsi, 5,7%-ni çoxillik əkmələr, 0,8%-ni isə dincə qoyulmuş torpaqlar təşkil etmişdir.

Kənd təsərrüfatı təyinatlı torpaqların dinamikası və strukturu

Ümumi ərazinin dəyişməzliyi şərtində torpaqların təyinatı üzrə strukturunda transformasiya müşahidə olunur. Belə ki, 1985-ci illə müqayisədə 2020-ci ildə kənd təsərrüfatına yararlı torpaqların sahəsi 10,5% artmışdır. Bu, kənd təsərrüfatına yararlı torpaqların yarıdan çoxunu təşkil edən biçənək və öriş-otlaqların sahəsinin 2,3%, 42,8%-ni təşkil edən əkin yerlərinin isə 40,6% artması hesabına baş vermişdir. Çoxillik əkmələr və dincə qoyulmuş torpaq sahələri isə müvafiq olaraq 34,5% və 54,8% azalmışdır (*Cədvəl 1*).

Qeyd edək ki, meşə təsərrüfatının rəsmi statistikada kənd təsərrüfatı ilə birlikdə verilməsinə rəğmən rəsmi statistikada qeyri-kənd təsərrüfatı torpaqlarına aid edilən meşə sahələri də müstəqillik dövründə 0,7% artaraq ölkənin ümumi torpaq fondunun 12%-ni təşkil edir (*Cədvəl 1*).

Cədvəl 1. Ümumi torpaq fondunun təyinatına görə bölgüsü¹⁾ (ilin sonuna, min ha)

| | 1985 | 2004 | 2009 | 2015 | 2016 | 2020 | 1985-2020, artım, % | 2020, pay, % |
|---|-------------|-------------|-------------|-------------|-------------|-------------|------------------------|--------------------|
| Ölkənin ümumi torpaq sahəsi - cəmi | 8660 | 8660 | 8660 | 8660 | 8660 | 8660 | 0,0 | 100 |
| <i>o cümlədən:</i> | | | | | | | | |
| Kənd təsərrüfatına yararlı torpaqlar-cəmi | 4327,0 | 4754,9 | 4757,2 | 4769,8 | 4772,9 | 4779,7 | 10,5 | 55,2 ²⁾ |
| <i>o cümlədən:</i> | | | | | | | | |
| Əkin sahəsi | 1454,3 | 1790,8 | 1832,5 | 1897,5 | 1959,1 | 2045,2 | 40,6 | 42,8 ³⁾ |
| Dincə qoyulmuş torpaqlar | 86,8 | 49,9 | 41,5 | 40,2 | 39,8 | 39,2 | -54,8 | 0,8 ³⁾ |
| Çoxillik əkmələr | 416,6 | 222,8 | 227 | 237 | 241,1 | 272,7 | -34,5 | 5,7 |
| Biçənək və öriş-otlaq sahələri | 2369,3 | 2691,4 | 2656,2 | 2595,1 | 2532,9 | 2423 | 2,3 | 50,7 ³⁾ |
| Qeyri-kənd təsərrüfatı torpaqları - cəmi | 4333 | 3905,1 | 3902,8 | 3890,2 | 3887,1 | 3880,3 | -10,4 | 44,8 ²⁾ |
| <i>o cümlədən:</i> | | | | | | | | |
| Meşə sahələri | 1048,1 | 1037,8 | 1039,9 | 1040,3 | 1040,3 | 1040,3 | 0,7 | 12,0 ²⁾ |
| Su altında qalan torpaqlar | - | - | 397,8 | 394,5 | 393 | 394,6 | - | |
| Digər torpaqlar | - | - | 2465,1 | 2455,4 | 2453,8 | 2445,4 | - | |

¹⁾ 2014-cü ilədək Azərbaycan Respublikasının Dövlət Torpaq və Xəritəçəkmə Komitəsinin, 2015-ci ildən Azərbaycan Respublikasının Əmlak Məsələləri Dövlət Komitəsinin, 2020-ci ildən isə Azərbaycan Respublikası İqtisadiyyat Nazirliyi yanında Əmlak Məsələləri Dövlət Xidmətinin məlumatlarına əsasən

²⁾ Ölkənin ümumi torpaq sahəsində payı

³⁾ Kənd təsərrüfatına yararlı torpaqlarda payı

Mənbə: www.stat.gov.az-in məlumatları əsasında müəlliflər tərəfindən tərtib olunmuşdur.

Artıq qeyd edildiyi kimi, Sovet dönəmi ilə müqayisədə (1985-ci ilə nəzərən) kənd təsərrüfatına yararlı torpaqların sahəsi 10,5% artmışdır. Bu torpaqların təyinatı üzrə strukturunda da güclü dəyişmə baş vermişdir: əkin yerlərinin sahəsi 40,6%, biçənək və örüş-otlaq sahələri 2,3% artmış, çoxillik əkmələrin sahəsi isə 34,5% azalmışdır. Nisbətən yaxın dövrlərdə çoxillik əkmələrin sahəsi artmağa başlasa da, hələ də əvvəlki səviyyəyə çatmamışdır. 2004-2020-ci illər ərzində əkin sahələrinin artması həm də biçənək və örüş-otlaq sahələrinin azalması hesabına baş vermişdir.

Sovet dövrü ilə müqayisədə kənd təsərrüfatına yararlı torpaqların suvarılan hissəsinin 10,6% artması fonunda əkin yerlərinin suvarılan hissəsinin sahəsi 26,6% artmış, çoxillik əkmələrin suvarılan hissəsinin sahəsi isə 36% azalmışdır. 2004-2020-ci illər ərzində suvarılan torpaqların ümumi sahəsində əhəmiyyətli dəyişiklik (cəmi 3,4% artım) baş verməsə də, çoxillik əkmələrin suvarılma sahəsi 12,9% artmışdır.

Bu müddət ərzində bütün kənd təsərrüfatına yararlı torpaqların suvarılan hissəsi stabil olaraq 30% ətrafında dəyişmişdir. 2020-ci ildə suvarma məcmu əkin sahəsinin 59%-ni əhatə etmişdir. 2004-cü ildə bu göstəricinin təqribən 67% olması onu deməyə əsas verir ki, əlavə 1,25% yeni əkin yerləri suvarılmaya cəlb olunmuşdur. Çoxillik əkmələrin də suvarılan hissəsi 71,1%-dən 68,7%-dək azalmışdır ki, bunun da səbəbi bu kateqoriya torpaqların ümumi sahəsinin 12,9% artması ilə izah oluna bilər [2].

Əkin yerlərinin istifadəsində struktur dəyişikliklərinin əsas istiqamətləri

Azərbaycanda tarixən əkin yerlərində 1) dənli və dənli paxlalı bitkilər; 2) texniki bitkilər; 3) kartof, bostan və tərəvəz bitkiləri və 4) yemlik bitkilər becərilir, həmçinin əkin sahələrinin cüzi hissəsi dincə qoyulur. Müstəqillik illərində əkin yerlərindən istifadədə güclü struktur dəyişiklikləri baş vermişdir. Belə ki, 2020-ci il məlumatlarına görə 1985-ci ilə müqayisədə əkin yerlərinin ümumi sahəsinin 18,9% artımı fonunda dənli və dənli paxlalı bitkilərin, həmçinin kartof, bostan və tərəvəz bitkilərinin ümumi sahəsi iki dəfə artmışdır. Belə artım, bir tərəfdən ümumən əkin sahələrinin 18,9% artımı nəticəsində, digər tərəfdənsə Sovet dövründə əkin sahələrinin böyük hissəsini tutan texniki bitkilərin və yemlik bitkilərin sahələrinin müvafiq olaraq 62% və 18% azalması hesabına baş vermişdir (*Cədvəl 2*).

Onu da qeyd etmək ki, texniki bitkilərin, xüsusən də onların çox böyük hissəsini təşkil edən pambığın sahəsi mütəmadi olaraq azalaraq 1985-ci ildəki 318 min hektardan 2015-ci ildə 73,6 min hektara qədər, yəni təqribən səkkiz dəfə azalmışdır. Lakin 2016-cı ildən başlayaraq pambığın əkin sahələrində artım müşahidə olunur və nəticədə onun sahəsi 2020-ci ildə 2015-ci ilə nəzərən təqribən 3 dəfə artmışdır (*Cədvəl 2*) ki, bu da 2014-2015-ci illərdə neftin qiymətinin kəskin azalmasından sonra dövlətin milli iqtisadiyyatı və ixracı çeşidləşdirmə siyasətinin intensivləşdirilməsi ilə izah olunur.

Digər tərəfdən dənli və dənli paxlalı bitkilər, həmçinin kartof, bostan və tərəvəz bitkilərinin əkin sahəsinin iki dəfə artması təkcə bu məhsulların mənfəətliliyi ilə deyil, həm də bir tərəfdən texniki bitkilər üzrə Sovet bazarlarının itirilməsi, digər tərəfdən bu məhsullar üzrə dünya bazarlarında kəskin rəqabətlə və eyni zamanda dənli bitkilərin daxili bazarının genişliyi, tərəvəzin isə həm də Rusiya bazarına ixrac imkanları ilə əlaqədardır [3].

Cədvəl 2. Kənd təsərrüfatı bitkilərinin əkin sahələri, min ha

| | 1985 | 2004 | 2005 | 2015 | 2016 | 2019 | 2020 | 1985-2020, artım,% | 2004-2020, artım,% |
|-------------------------------------|---------------|---------------|--------------|---------------|---------------|---------------|---------------|--------------------|--------------------|
| Cəmi əkin sahələri | 1371,3 | 1293,8 | 327,9 | 1585,4 | 1628,3 | 1717,1 | 1630,9 | 18,9 | 26,1 |
| Dənlilər və dənli paxlalı bitkilər | 494 | 814,9 | 802,3 | 952,1 | 997,5 | 1072,3 | 989,1 | 100,2 | 21,4 |
| Texniki bitkilər | 318,3 | 98,3 | 132,0 | 38,7 | 73,6 | 130,2 | 122,0 | -61,7 | 24,1 |
| Kartof, bostan və tərəvəz bitkiləri | 70,2 | 174,3 | 179,7 | 166,0 | 163,1 | 147,7 | 143,6 | 104,6 | -17,6 |
| Yemlik bitkilər | 488,8 | 206,3 | 213,9 | 428,6 | 394,1 | 366,9 | 376,2 | -23,0 | 82,4 |

Mənbə: www.stat.gov.az-in məlumatları əsasında müəlliflər tərəfindən tərtib olunmuşdur.

Aydın məsələdir ki, qısamüddətli dövrdə kənd təsərrüfatına yararlı torpaqların strukturunda əsas dəyişikliklər əkin sahələrində baş verir. Uzunmüddətli dövrdə çoxillik əkmələrin də sahəsi xeyli dəyişə bilər.

Cədvəl 2-dən göründüyü kimi, Sovet dövrü ilə (1985-ci il) müqayisədə güclü transformasiyalar baş vermişdir:

- *dənli bitkilərin əkin sahəsinin xüsusi çəkisi əhəmiyyətli dərəcədə artmışdır (1986-cı ildəki 36%-dən 2020-ci ildə 60,6%-ə qədər, yəni 68,3%);*
- *texniki bitkilərin sahəsinin xüsusi çəkisi təqribən 3 dəfə azalaraq 2020-ci ildə 7,5% təşkil etmişdir;*
- *bostan bitkilərinin və tərəvəzin əkin sahəsinin payı 72,5% artmış, yemlik bitkilərin sahəsi isə 35,1% azalmışdır.*

Dənli və texniki bitkilərin payında isə son 16 ildə əhəmiyyətli dəyişiklik olmamışdır. Güclü transformasiya bir tərəfdən bostan və tərəvəz bitkilərinin sahəsində, digər tərəfdənsə yemlik bitkilərin sahəsində müşahidə olunur. Belə ki, 2004-2020-ci illər ərzində birincilərin xüsusi çəkisi 13,5%-dən 8,8%-dək azalmış, ikincilərin payı isə 15,9%-dən 23,1%-ə qədər artmışdır. Bu isə müstəqillik illərində Azərbaycanda heyvandarlıq və quşçuluğun sürətli inkişafı ilə izah oluna bilər.

Ümumi mənzərənin dərk üçün əkilən bu dörd kateqoriya bitkilərin öz daxilində baş verən dəyişiklik və meyillərin öyrənilməsi də zəruridir. Lakin Sovet dövrünün məlumatları əlçatan olmadığından son 15-16 ilin meyillərinin təhlili ilə kifayətlənməli olacağıq.

Cədvəl 3-dən görünür ki, Azərbaycanda *dənli və dənli paxlalılardan* əsasən buğda və arpa əkilir ki, 2004-cü ildə onların məcmu payı 94,5%, 2020-ci ildə isə 94,4% təşkil etmişdir. Qeyd edək ki, hər iki məhsul əsasən yem təyinatlıdır, üçüncü yerdə olan dən üçün qarğıdalı, həmçinin vələmir və çəltik də yem üçün becərilir.

Onu da qeyd edək ki, son 16 il ərzində buğdanın əkin sahəsi azalmış, arpanın əkin sahəsi isə iki dəfədən çox (117%) artmışdır. Uyğun olaraq əkin yerinin strukturunda da arpanın xeyrinə dəyişiklik

baş vermişdir: buğdanın xüsusi çəkisi 75%-dən 59,6%-dək azalmış, arpanın xüsusi çəkisi 19,5%-dən 34,8%-dək artmışdır. Vələmirin əkin sahəsi təqribən 20 dəfə artsa da, hələ də məcmu əkin sahəsinin cəmi 0,5%-ni təşkil edir (*Cədvəl 3*).

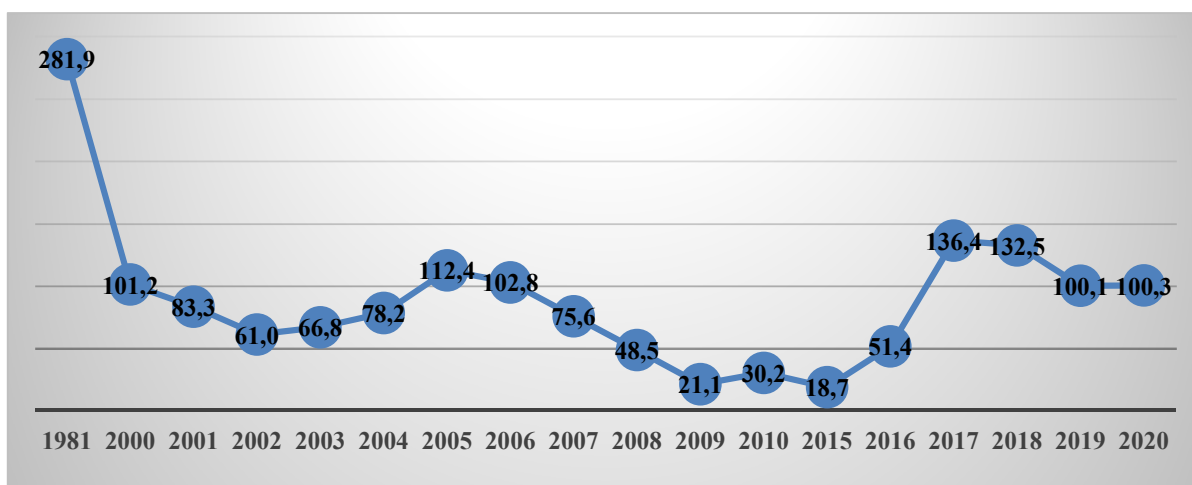
Cədvəl 3. Dənlilər və dənli paxlaları bitkilərin əkin sahələrinin strukturu, min ha

| | 2004 | | 2016 | 2020 | | 2004-2020-də sahənin artımı, % |
|---------------------------|--------------|-----------------------------|--------------|--------------|-----------------------------|--------------------------------|
| | sahə | məcmu əkin sahəsində pay, % | sahə | sahə | məcmu əkin sahəsində pay, % | |
| Əkin sahəsi - cəmi | 814,9 | 100 | 997,5 | 989,1 | 100 | 21,4 |
| Buğda | 610,9 | 75,0 | 590,6 | 588,4 | 59,6 | -3,7 |
| Dən üçün qarğıdalı | 33,2 | 4,1 | 35,9 | 33,7 | 3,5 | 1,5 |
| Arpa | 158,9 | 19,5 | 355,2 | 345,0 | 34,8 | 117,1 |
| Vələmir (yulaf) | 0,3 | 0,0 | 2,7 | 5,8 | 0,5 | 1833,3 |
| Çəltik | 2,6 | 0,3 | 2,5 | 3,0 | 0,3 | 15,4 |
| Paxlalar | 8,9 | 1,1 | 10,5 | 12,7 | 1,3 | 42,7 |

Mənbə: www.stat.gov.az-in məlumatları əsasında müəlliflər tərəfindən tərtib olunmuşdur.

Texniki bitkilər arasında hələ Sovet dönməindən pambıq üstünlük təşkil edir. Məlum olduğu kimi, Sovet dönməində pambıqçılıq Azərbaycanın kənd təsərrüfatı üzrə ixtisaslaşdığı mühüm sahələrdən olmuşdur. *Qrafik 1*-dən də göründüyü kimi, 1981-ci ildə pambığın əkin sahəsi 282 min hektar təşkil etmişdir. Lakin artıq qeyd etdiyimiz və qrafikdən də göründüyü kimi, müstəqilliyin ilk illərindən başlayaraq pambığın əkin sahəsi sürətlə azalmış, 2015-ci ildə minimal 18,7 min hektara düşmüşdür. 2016-cı ildən isə dövlətin pambıq strategiyasına əsasən, iki ildə lokal maksimuma - 136 400 hektara qədər artmış, lakin növbəti illərdə yenə də azalmışdır ki, bu da Azərbaycanın dünya bazarında pambıq üzrə rəqabət üstünlüyünün güclü olmaması ilə izah oluna bilər [4].

Qrafik 1. Pambığın əkin sahəsinin dinamikası, min ha



Mənbə: www.stat.gov.az-in məlumatları əsasında müəlliflər tərəfindən tərtib olunmuşdur.

Göstərilənlərlə əlaqədar, 2020-ci ildə pambığın əkin sahəsi 1981-ci illə müqayisədə təqribən 3 dəfə az olmuşdur. Buna rəğmən əkin sahəsinə görə pambıq texniki bitkilər arasında kəskin fərqlə liderdir - onun əkin sahəsi texniki bitkilərin məcmu əkin sahəsinin 82,2%-ni təşkil edir (*Cədvəl 4*). Növbəti yerləri dən üçün günəbaxan (9%), sənaye emalı üçün şəkər çuğunduru (4,1%), tütün (2,5%) və digər texniki bitkilər (2,1%) tutur. Onu da qeyd edək ki, 2004-2020-ci illər ərzində əkin sahəsində ən yüksək artım sənaye emalı üçün şəkər çuğunduruna məxsusdur (56,3%), sonrakı mövqələrdə pambıq (28,3%) və tütündür (19,2%). Günəbaxan və digər texniki bitkilərin əkin sahələri isə müvafiq olaraq 2,7% və 13,3% azalmışdır (*Cədvəl 4*).

Cədvəl 4. Texniki bitkilərin əkin sahələrinin dinamikası və strukturu

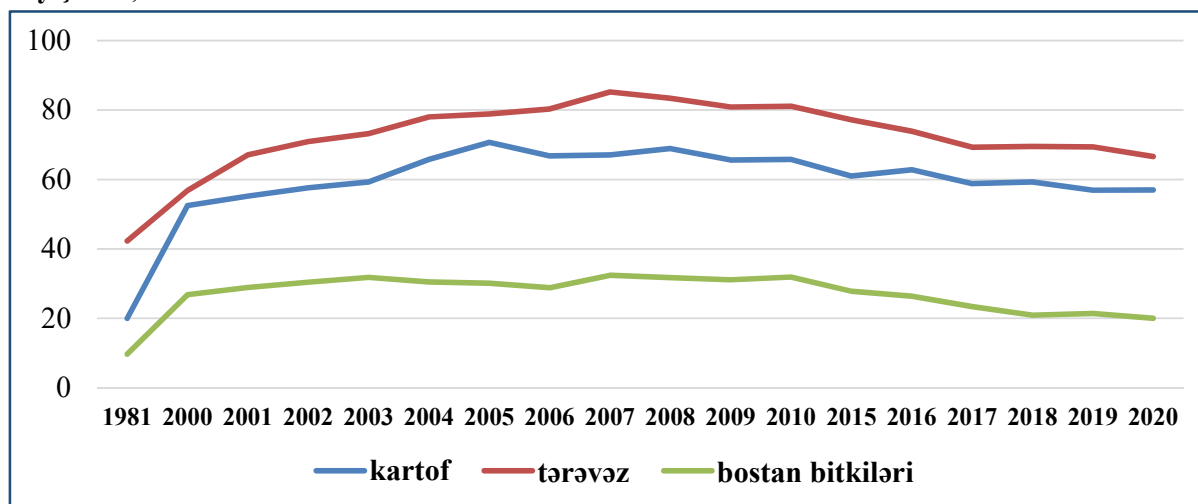
| | 2004 | | 2016 | 2020 | | 2004-2020-də sahənin artımı, % |
|-------------------------------------|--------------|---|--------------|--------------|---|--------------------------------|
| | sahə, min ha | məcmu texniki bitkilərin sahəsində pay, % | sahə, min ha | sahə, min ha | məcmu texniki bitkilərin sahəsində pay, % | |
| Texniki bitkilər - cəmi | 98,3 | 100 | 73,6 | 122,0 | 100 | 24,1 |
| Pambıq | 78,2 | 79,6 | 51,4 | 100,3 | 82,2 | 28,3 |
| Tütün | 2,6 | 2,6 | 2,4 | 3,1 | 2,5 | 19,2 |
| Şəkər çuğunduru (sənaye emalı üçün) | 3,2 | 3,3 | 7,1 | 5,0 | 4,1 | 56,3 |
| Günəbaxan (dən üçün) | 11,3 | 11,5 | 8,2 | 11,0 | 9,0 | -2,7 |
| Sair | 3,0 | 3,1 | 4,5 | 2,6 | 2,1 | -13,3 |

Mənbə: www.stat.gov.az-in məlumatları əsasında müəlliflər tərəfindən tərtib olunmuşdur.

*Kartof, bostan və tərəvəz bitkilərinin əkin sahələrinin dəyişməsində maraqlı dinamika müşahidə olunur. Əvvəla, onu qeyd edək ki, rəsmi statistik məlumatlar əsasında apardığımız hesablamalardan məlum olur ki, 1981-ci ildə bu bitkilərin ümumi əkin sahəsi 72 min hektar olmuşdur, o cümlədən kartof 20 min hektarda, tərəvəz 42,3 hektarda, bostan bitkiləri isə 9,7 min hektarda əkilmişdir. 1985-ci ildə bu kateqoriya bitkilərin sahəsi 70 min hektara qədər azalsa da, *Qrafik 2*-dən göründüyü kimi, müstəqillik illərində hər üç növ bitkinin sahələri artmışdır.*

Maraqlı budur ki, onların sahəsi 2008-ci ildə maksimal həddə çatsa da, sonrakı illərdə azalma meyli müşahidə olunur. Bu hal əsasən 2008-2010-cu illəri əhatə edən qlobal iqtisadi böhran və bunun nəticəsi olaraq Azərbaycanın bu məhsullar üzrə ixrac bazarlarında tələbin azalması ilə izah oluna bilər.

Qrafik 2. 1981-2020-ci illərdə kartof, bostan və tərəvəz bitkilərinin əkin sahələrinin dəyişməsi, min ha



Mənbə: www.stat.gov.az-in məlumatları əsasında müəlliflər tərəfindən tərtib olunmuşdur.

Azalma elə sürətli olmuşdur ki, bu bitkilərin əkin sahələri hələ də 2004-cü il səviyyəsini bərpa eləməyib. *Cədvəl 5*-dən göründüyü kimi, bu müddət ərzində kartof, bostan və tərəvəz bitkilərinin əkin sahəsi 17,6% azalmışdır (yeri gəlmişkən, bu fakt *Cədvəl 1*-də də təsdiqlənir). Ən çox azalma (34,4%) bostan bitkilərində müşahidə olunur. Kartof və tərəvəzdə azalma təqribən eynidir: birincidə 13,4%, ikincidə isə 14,6%.

Göstərilən müddət ərzində bu kateqoriya bitkilərin ümumi əkin sahələrinin strukturundakı paylarında çox güclü dəyişiklik baş verməmişdir: maksimal xüsusi çəkiyə malik olan tərəvəzin payı bir az da artmışdır (2004-cü ildəki 44,8%-dən 2020-ci ildə 46,4%-ə qədər). Kartofun da xüsusi çəkisi cüzi də olsa, artmış, bostan bitkilərinin sahəsi isə 13,9% azalmışdır (*Cədvəl 5*). Bu, fəraş tərəvəz və kartofun Azərbaycandan Rusiyaya ixrac imkanları ilə izah oluna bilər.

Cədvəl 5. Kartof, bostan və tərəvəz bitkilərinin əkin sahələrinin dinamikası və strukturu

| | 2004 | | 2016 | 2020 | | 2004-2020- də əkin sahəsinin artımı,% |
|---|--------------------|--|--------------------|--------------------|--|--|
| | sahə, min ha | kartof, bostan və tərəvəz bitkilərin sahəsində payı, % | sahə, min ha | sahə, min ha | kartof, bostan və tərəvəz bitkilərin sahəsində payı, % | |
| Kartof, bostan və tərəvəz bitkiləri - cəmi | 174,3 | 100 | 163,1 | 143,6 | 100 | -17,6 |
| Kartof | 65,8 | 37,8 | 62,8 | 57,0 | 39,7 | -13,4 |
| Tərəvəz | 78,0 | 44,8 | 73,9 | 66,6 | 46,4 | -14,6 |
| Bostan bitkiləri | 30,5 | 17,5 | 26,4 | 20,0 | 13,9 | -34,4 |

Mənbə: www.stat.gov.az-in məlumatları əsasında müəlliflər tərəfindən tərtib olunmuşdur.

Yemlik bitkilərin əkin sahələri 2004-2020-ci illərdə 82,4% artaraq əkin bitkiləri arasında ən yüksək artım nümayiş etdirmişdir. **Cədvəl 6**-dan görüldüyü kimi, yemlik bitkilərin əkin sahələrinin 95%-də çoxillik otlar becərilir, 3,6%-ni birillik otlar təşkil edir. Yemlik bitkilərin əkin sahələrinin son 16 ildə 82,4% artması fonunda çoxillik otların sahəsi 84,7%, birillik otların sahəsi isə təqribən 30% artmışdır. Silos və yaşıl yem üçün qarğıdalının sahəsi 3 dəfədən çox artsa da, hələ də çox cüzdür və yemlik bitkilərin ümumi əkin sahəsinin heç 1%-nə də çatmır (**Cədvəl 6**).

Cədvəl 6. Yemlik bitkilərin əkin sahələrinin transformasiyası

| | 2004 | | 2016 | 2020 | | 2004-2020-də sahənin artımı, % |
|---|--------------|-------------------------------------|--------------|--------------|-------------------------------------|--------------------------------|
| | sahə, min ha | yemlik bitkilərin sahəsində payı, % | sahə, min ha | sahə, min ha | yemlik bitkilərin sahəsində payı, % | |
| Yemlik bitkilər | 206,3 | 100 | 394,1 | 376,2 | 100 | 82,4 |
| çoxillik otlar | 195,0 | 94,5 | 385,5 | 360,1 | 95,7 | 84,7 |
| birillik otlar | 10,4 | 5,0 | 6,8 | 13,5 | 3,6 | 29,8 |
| silos və yaşıl yem üçün qarğıdalı | 0,7 | 0,3 | 1,6 | 2,6 | 0,7 | 271,4 |
| silos bitkiləri (qarğıdalısız) | 0,1 | 0,0 | - | - | - | - |
| kökümeyvəli (mal-qaranın yemlənməsi üçün şəkər çuğunduru daxil olmaqla) | 0,1 | 0,0 | 0,2 | - | - | - |

Mənbə: Dövlət Statistika Komitəsi (<https://www.stat.gov.az/news/index.php?id=3638>).

Nəticə

Azərbaycanın dövlət müstəqilliyi dövründə kənd təsərrüfatına yararlı torpaqların istifadəsində əhəmiyyətli struktur transformasiyaları baş vermişdir. Əkin yerlərinin ümumi sahəsi genişlənməklə yanaşı onun ayarı-ayrı bitki növləri altında istifadəsinin strukturu dəyişikliyə uğramışdır.

Qeyd edilən transformasiyalar inkişafının sürətləndirilməsi vəzifələrinə uyğun olmuşdur. Baş vermiş struktur dəyişiklikləri aqrar sahənin ölkənin kənd təsərrüfatı məhsullarına daxili tələbatlarının ödənilməsi və ixrac potensialının genişlənməsinə töhfəsinin artırılmasına yönəldilmişdir.

Ədəbiyyat

1. Azərbaycan Respublikasının fiziki, iqtisadi və sosial coğrafiyası. B.: TQDK- “Abituriyent”, 2007. - 217 s.
2. www.stat.gov.az
3. Dənlilərin və dənli paxlalı bitkilərin kütləvi biçini başa çatır. https://azertag.az/xeber/Denlilerin_ve_denli_paxlali_bitkilerin_kutlevi_bichini_basa_chatir-1315680
4. Texniki bitkilər Azərbaycana daha çox pul qazandırır. <https://www.movqe.az/news/iqtisadiyyat/140992.html>
5. Yazlıq bitkilər əkininin gedişi barədə / <https://www.stat.gov.az/news/index.php?id=3638>
6. “Azərbaycanın kənd təsərrüfatı” / Statistik məcmuə / Bakı, 2021.
7. “Azərbaycanda ətraf mühit” / Statistik məcmuə / Bakı, 2021.
8. H.A. Xəlilov. [Kənd təsərrüfatı təyinatlı torpaqlardan dayanıqlı istifadə mexanizmləri](#) // “[Kənd təsərrüfatının iqtisadiyyatı](#)” elmi-praktik jurnal, 2022 №2 (40).
9. A.H. Vəliyev. [Kənd təsərrüfatına yararlı torpaqlardan səmərəli istifadə mexanizmləri](#) // “[Kənd təsərrüfatının iqtisadiyyatı](#)” elmi-praktik jurnal, 2020 №1 (31).
10. A.H. Vəliyev. Torpaqlardan səmərəli istifadənin və torpaq münasibətlərinin tənzimlənməsinin hüquqi-iqtisadi aspektləri. Monoqrafiya / A.H.Vəliyev, Bakı “AVROPA” nəşriyyatı, 2019, 386 s.

Prof. Dr., R.R. Guliyev

Azerbaijan State Economic University (UNEC)

T.I. Mustafayeva

Ph.D. student of Western Caspian University

Statistical analysis of structural transformations in the use of agricultural land in Azerbaijan during the years of independence

Abstract

The article analyzes the changes in the use of agricultural land in Azerbaijan over the years of independence. Particular attention is paid to structural transformations in the use of arable land. Comparisons with the Soviet era are made and trends that have taken place over the past 15-16 years are identified.

Keywords: *agricultural land, arable land, cereals and legumes, industrial crops, potatoes, gourds and vegetables, fodder crops.*

Д.э.н., проф., Р.Р. Гулиев

Азербайджанский государственный экономический университет (UNEC)

Т.И. Мустафаева
Докторант Западно-Каспийского университета

Статистический анализ структурных трансформаций в использовании сельскохозяйственных земель в Азербайджане за годы независимости

Резюме

В статье анализируются изменения в использовании сельскохозяйственных земель Азербайджана за годы независимости. Особое внимание уделено структурной трансформации в использовании пахотных земель. Проводятся сравнения с Советской эпохой и выявляются тенденции, имевшие место в течение последних 15-16 лет.

Ключевые слова: сельскохозяйственные угодья, пашня, зерновые и зернобобовые, технические культуры, картофель, бахчевые и овощные культуры, кормовые культуры.