

III BÖLMƏ REGIONLARIN İNKİŞAFI MƏSƏLƏLƏRİ

UOT 332.122

Ağazeynal Alı oğlu QURBANZADƏ
coğrafiya elmləri doktoru, prof.,
Turanə Cümşüd qızı MƏMMƏDOVA
Azərbaycan Kooperasiya Universiteti

LƏNKƏRAN-ASTARA İQTİSADI RAYONUNDA AQRAR-SƏNAYE SAHƏLƏRİNİN ƏRAZİ TƏŞKİLİ

Xülasə

Tədqiqatın məqsədi. İqtisadi rayonun aqrar-sənaye sahələrinin ərazi təşkilinin texnoloji və optimal variantları müəyyən edilməsidir.

Tədqiqatın metodologiyası. Tədqiqatda kompleks yanaşma, aqrar-sənaye sahələrinin modelləşməsi və müxtəlif proqnozlaşma metodlarından istifadə edilmişdir.

Tədqiqatın təbii əhəmiyyəti. Aqrar-sənaye sahələrinə dair tövsiyələrin hazırlanmasında, bu sahədə elmi istiqamətin inkişaf etdirilməsində praktiki əhəmiyyət kəsb edə bilər.

Tədqiqatın nəticələri. Öyrənilən məsələlərin təhlili göstərir ki, aqrar-sənaye sahələri çevik və dayanıqlı məqsədlərə söykənməlidir. Ölkənin iqtisadi inkişafında və ixrac potensialında fəallıq göstərə bilər.

Tədqiqatın orijinallığı və elmi yeniliyi. İqtisadi rayonun sahə və ərazi potensialını nəzərə alaraq aqrar-sənaye sahələrinin resurs imkanları önəmə gətirilmişdir. Aqrar-sənaye sahələrinin dayanıqlı ərazi təşkilində kompleks iqtisadi-coğrafi tədqiqatına müasir dövrün yeni tələbləri baxımından yanaşılmışdır.

Açar sözlər: resurs, ərazinin potensial imkanları, aqrar-funksional struktur.

Giriş

Müasir dövrdə ölkənin strateji istiqamətində iqtisadi rayonların aqrar-sənaye sahələrinin tədqiq edilməsi və kompleks təhlillərinin aparılması mühüm iqtisadi-sosial əhəmiyyətə malikdir. Bu təmayüldə Lənkəran-Astara iqtisadi rayonunda aqrar-sənaye sahələrinin ərazi təşkilinin iki istiqamətinə üstünlük verilmişdir: kənd təsərrüfatının inkişafı və aqrar-sənaye sahələrinin kompleks ərazi təşkili. İstehsal sahələrinin coğrafiyası mürəkkəb təsərrüfat sistemi olub, bir sıra elmi-tədqiqat problemlərini əhatə edir. Bu baxımdan iqtisadi və sosial coğrafi tədqiqatlar, xüsusilə kənd təsərrüfatının təşkili və metodiki təhlillərinə dair elmi araşdırmalar ön plana çəkilmişdir.

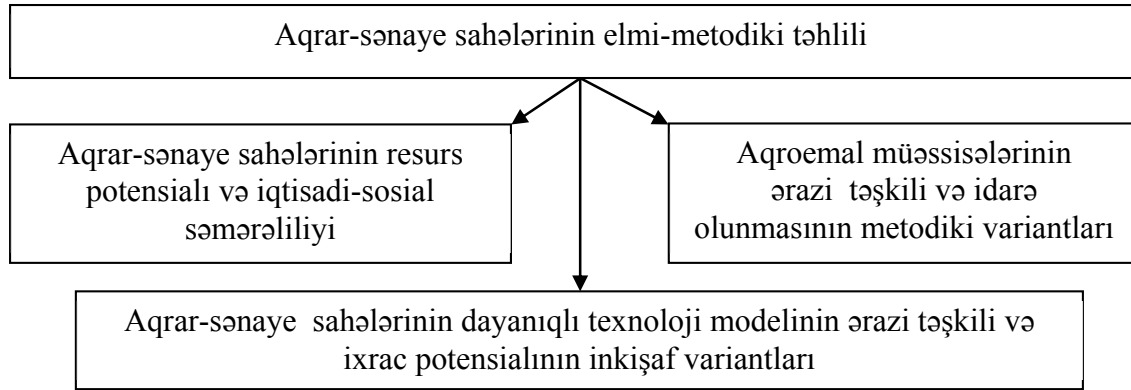
Aqrar-sənaye sahələrinin metodiki təhlili

Lənkəran-Astara iqtisadi rayonunun ərazisi 6,07 min km² (ölkə ərazisinin 7%-i), əhalisinin sayı isə 927,7 min (ölkə əhalisinin 9,4%-i) nəfərdir [2, s. 52].

Kənd təsərrüfatında sitrus meyvəçilik, çay, tərəvəzçilik, süd-ət heyvandarlıq və aqrar-sənaye sahələri inkişaf edir. Aparılan elmi nəticələr göstərir ki, iqtisadi-coğrafi qaydalarla istehsal sahələrinin ərazi təşkilində baş verən dəyişikliklər nəticəsində ölkənin ixrac potensialının praktiki əhəmiyyəti artmaqdadır [4, s. 53; 5, s. 78; 6, s. 32].

Elmi-metodiki nəticələr göstərir ki, regionların aqrar-sənaye sahələrinin ərazi təşkili üçün təklif edilən metodiki qaydaların praktikasını, respublikanın iqtisadi-sosial inkişafındakı mövqeyi çox dəyərlidir [1]. Tədqiqatımızın xarakterinə uyğun olaraq aqrar-sənaye sahələrinin çoxfunksional ərazi təşkilində təbii- istehsal resurslarından səmərəli istifadə edilməsinin yolları müəyyən edilmiş

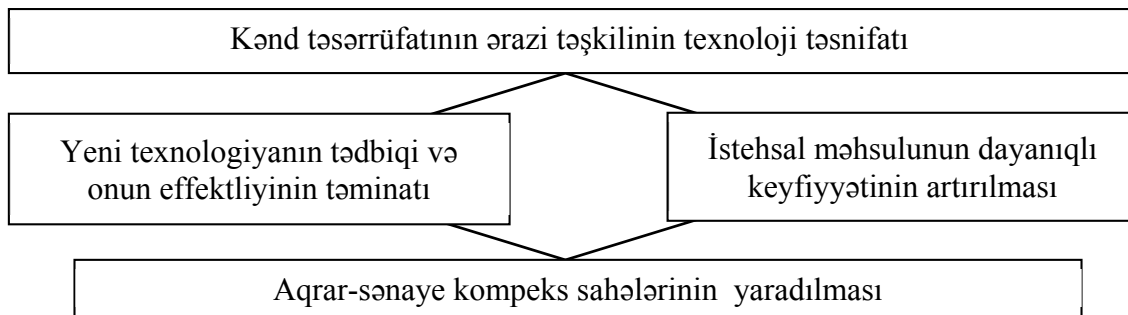
və davamlı inkişafın texnoloji əlaqələrinin metodikasının önə gətirilməsinə səy göstərilmişdir. Tədqiqat prosesində elmi ideyaların aqrar-sənaye sahələrinin ərazi təşkilinin metodiki sxematik qaydası təklif edilmişdir (şəkil 1).



Şəkil 1. İqtisadi rayonda aqrar-sənaye sahələrinin təşkili.

Tətbiqi baxımından, Lənkəran-Astara iqtisadi rayonunun istehsal sferasının konseptual araşdırmaları sırasında aqrar-sənayenin ərazi təşkili dövlətin irəli sürdüyü strateji proqramlar [1] ilə əlaqələndirilmişdir. Müasir dövrdə formalaşmış və inkişaf prosesinə paralel olaraq iqtisadi rayonda sitrus və çay istehsalının və eləcə də qida sənaye sahələrinin tədqiqat modeli, funksional aparatının əhatə dairəsi və tədqiqat obyektini kimi qəbul olunmuşdur. Hər bir elmi ideyalar problemin unikallığını təsbit etməklə, faktor interpretasiyasında reallığın əsas rol oynamasının fərqləri müəyyən edilmiş və məqsədlərlə istifadə edilmişdir.

İqtisadi rayonun təbii-iqtisadi potensialı ölkənin strateji cəhətdən əhəmiyyət kəsb edən resurs imkanlarını nəzərə alaraq elmi-metodiki araşdırmada bir sıra təklifləri önəmə gətirmişik. Buraya – kənd təsərrüfatında iqlim-torpaq ehtiyatlarından kompleks istifadə, aqroemal istehsal sahələrində yeni texnoloji üsulların tətbiqi və məhsul artımı üçün tətbiq olunan metodiki qaydalardan effektiv istifadə və s. daxildir. Kənd təsərrüfatının ərazi təşkilində texnoloji üsullardan istifadə etməklə davamlı aqrar-sənaye sahələrinin yaradılması və idarə edilməsinin aşağıdakı təsnifatı verilmişdir (şəkil 2.).



Şəkil 2. Kənd təsərrüfatının dayanıqlı ərazi təşkili sxemi.

Kənd təsərrüfatı məhsullarının istifadə edilməsi və aqrar-sənayenin ərazi təşkili vahid bir sistemdə birləşir. Bu məqsədlə metodoloji olaraq üç parametərə daha çox diqqət yetirməyi məqsəduyğun sayırıq: regionun təbii resurslarına uyğun bitki sortlarının keyfiyyətinin yüksəldilməsi; davamlı aqrar-sənaye sahələrinin səmərəli təşkili və ixrac bazarının yaradılması. Bu baxımdan tədqiqatda Lənkəran-Astara rayonunda kənd təsərrüfatının ərazi təşkili metodologiyası, nəticə etibarilə, kənd təsərrüfatının texnoloji əsaslarla inkişafına üstünlük vermişik.

Aqrar-sənaye sahəsində aparılan islahatların tarazlığı

Kənd təsərrüfatı məhsulları ilə aqrar-sənaye arasında tarazlıq nisbətlərinin dinamikası iqtisadi və sosial inkişafın əhəmiyyətli göstəricilərinin əsasında meydana gəlir. Problemin həlli ölkəmiz üçün ona görə əhəmiyyətlidir ki, kənd təsərrüfatı strategiyasını dayanıqlı aqrar sənaye sahələrinin dövlət siyasətinə yönəlmiş tədbirlər sistemi olmadan həyata keçirmək qeyri-mümkündür. Ona görə də elmi-tədqiqat sisteminin tələblərinin nəticəsi kimi kənd təsərrüfatı məhsulları ilə aqrar sənayenin davamlı ərazi təşkilində strateji rol oynayır [4, s.123].

Lənkəran-Astara iqtisadi rayonunun ümumi strateji istiqaməti kənd təsərrüfatı və aqrar-sənaye sahələri olduğunu nəzərə alaraq, bu sahə üzrə araşdırmalara üstünlük verilmişdir. Ölkə iqtisadiyyatında həyata keçirilən iqtisadi islahatlar, sahibkarlığın inkişafı sahəsində həyata keçirilən tədbirlər öz müsbət nəticələrini göstərməyə başlamışdır [1]. İqtisadi rayonun cari qiymətlərdə ümumi məhsul buraxılışının həcmi müqayisəli üstünlüyə malikdir. Lakin qeyd olunmalıdır ki, hələ də ölkə üzrə ümumi məhsul buraxılışında iqtisadi rayonun xüsusi çəkisi aşağıdır. Başqa sözlə, regionda məskunlaşmış ümumi məşğul əhəlinin 8,9%-i ümumi məhsul buraxılışının cəmi 2,3%-ni təmin edir [2, s. 124]. Bununla yanaşı, adambaşına düşən ümumi kənd təsərrüfatı məhsul buraxılışının həcmi 2020-ci ildə 2026,5 manat olmuşdur ki, bu da ölkə üzrə müvafiq göstəricidən (7205,0 manat) 3,6 dəfə aşağıdır. Lənkəran-Astara iqtisadi rayonunda xüsusilə intensiv [7, s. 49] bağçılıq (şay və sitrus əkini), taxıl, tərəvəzçilik və heyvandarlıq, sənaye quşçuluğu, arıçılıq (balın sənaye üsulu ilə emalı və qablaşdırılması) kimi sahələrin inkişafının perspektivləri mövcuddur.

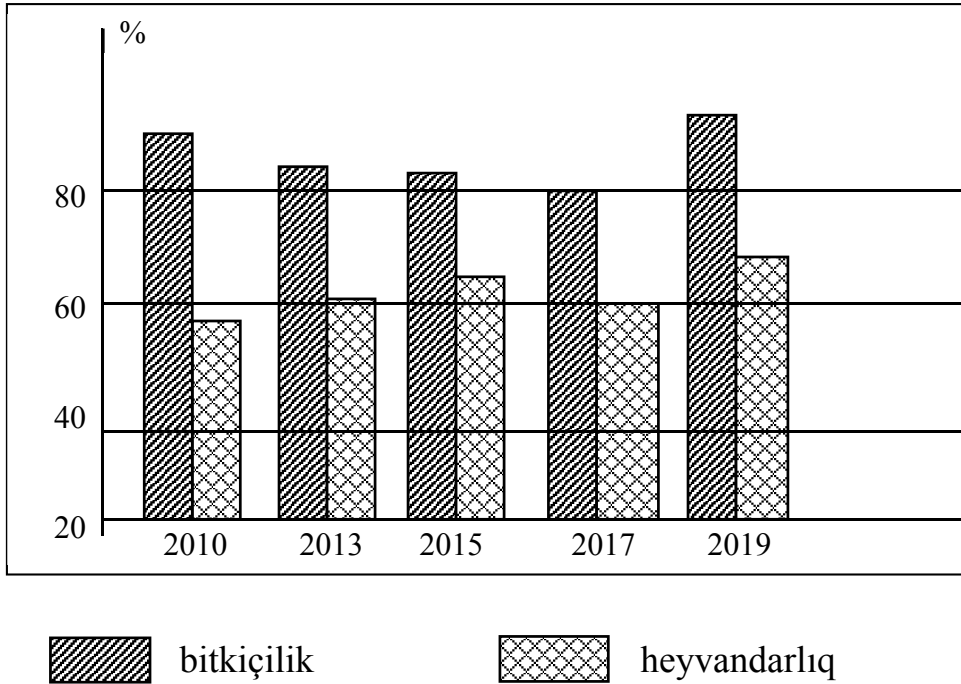
Lənkəran-Astara rayonunun iqlim-torpaq [8, s. 13] xüsusiyyətləri sənaye əsaslı aqrar sektorun dayanıqlı inkişaf imkanlarına malik olmasını şərtləndirir. Eyni zamanda, ölkədə həyata keçirilən aqrar siyasət sayəsində yerinə yetirilən islahatlar iqtisadi rayonun resurs potensialının artmasına, yeni emal müəssisələrinin yaradılmasına münbit zəmin yaratmışdır. Təhlillər göstərir ki, intensiv metodları tətbiq etməklə həm kənd təsərrüfatını inkişaf etdirmək və bunun əsasında daxili istehsal imkanlarını artırmaq, əhəlinin ərzaq təminatını gücləndirmək, eyni zamanda, yeni ixrac bazarlarına çıxmaq mümkündür. Aqrar-sənaye sektorunda kompleks xarakterli islahatların təşkili sosial baxımdan da mühüm əhəmiyyət kəsb edir. Əhəlinin məşğuliyyətinin və yaşayış tərzinin əsasını özündə birləşdirir.

Aqrar-sənaye sahələrinin resurs təminatı və davamlı ərazi təşkili

Lənkəran –Astara rayonunun aqrar-sənaye sahəsinin resurs təminatında bitkiçiliyin mütləq üstünlüyü mövcuddur. Kənd təsərrüfatının coğrafiyasında bitkiçilik ümumi məhsul istehsalının 67%-ni, heyvandarlıq isə 33%-ə yaxınıni təşkil edir (şəkil 3). İqtisadi rayon üzrə əhəlinin istehlak mallarına olan tələbatının 85%-ə qədəri kənd təsərrüfatının hesabına həyata keçirilir.

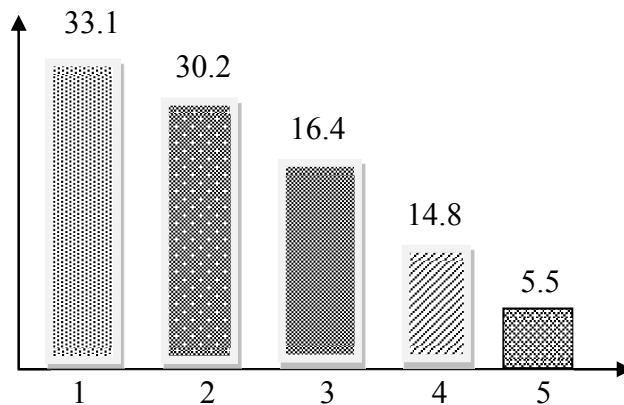
Lənkəran-Astara rayonunun rütubətli subtropik qurşaqda yerləşməsi, burada çay və sitrus bitkiçilik sahələrinin inkişafına səbəb olmuşdur. Ölkə əhəmiyyətli subtropik əkinçilik sisteminin yaradılması həm iqtisadi, həm də strateji əhəmiyyət kəsb edir. İxrac potensialına malik olan sitrus və çay aqrar-sənaye sahələrinin gələcəkdə də inkişaf etdirilməsinə dair dövlət proqramları həyata keçirilir [5, s. 101]. Son dövrdə Lənkəran rayonunda yeni “Gilan aqrar-sitrus” şirkəti yaradılmışdır. Yeni sitrus təsərrüfatının ümumi sahəsi 45 hektardır. Hazırda 15 hektar sahədə “Gilan aqrar” şirkəti tərəfindən Cənubi Koreyadan gətirilən sitrus bitkiləri (20 min ədəd) əsasında “Shiranuhi” (Hallabong), “Kanpei” (Red Hyaang) sitrus plantasiyaları yaradılmışdır. “Gilan aqrar-sitrus” şirkəti məhsuldar sitrus növlərindən yüksək dad keyfiyyətlərinə və əmtəəlik xüsusiyyətlərə malik meyvələr əldə ediləcək (ildə 1.8 min ton məhsul). İstehsal olunmuş meyvələrdən təzə halda və qida, qənnadı, kosmetik, ətriyyat və digər sənaye sahələrində, həmçinin şirə istehsalında və şərəbçilikdə istifadə edilməsi nəzərdə tutulur. Gilan-Lənkəran konserv zavoduna emal edilən məhsulların ilk növbədə ixrac potensialına malik olması önəm gətirilir. Gələcək inkişafa uyğun olaraq sitrus aqrar-sənaye sahələrinin daha da inkişaf etdirilməsi üçün dövlət tərəfindən strateji-iqtisadi planların həyata keçirilməsinə diqqət yetiriləcəkdir. “Astaraçay” aqrar-sənaye şirkəti ölkənin çox mühüm müəssisələrindən (sahəsi 640 hek-dır) biridir. Çay fabrikində yeni texnoloji xətlərin yaradılması

nəticəsində ixrac yönümlü məhsullara üstünlük verilir. Bu tip çay emal edən müəssisələr Koreya şirkətinin layihəsi əsasında Lənkəran, Masallı rayonlarında da yaradılır.



Şəkil 3. Aqrar-sənaye sahəsinin resurs təminatı (%).

Lənkəran-Astara iqtisadi rayonunun inkişafında taxıl emalı sahəsinin dinamikası mühüm əhəmiyyət kəsb edir. Taxıl istehsalı və emalı sahəsinin 31.1%-i Masallı, 30.2 %-i Cəlilabad, 16.4%-i isə Lənkəran rayonunun payına düşür (şəkil 4).



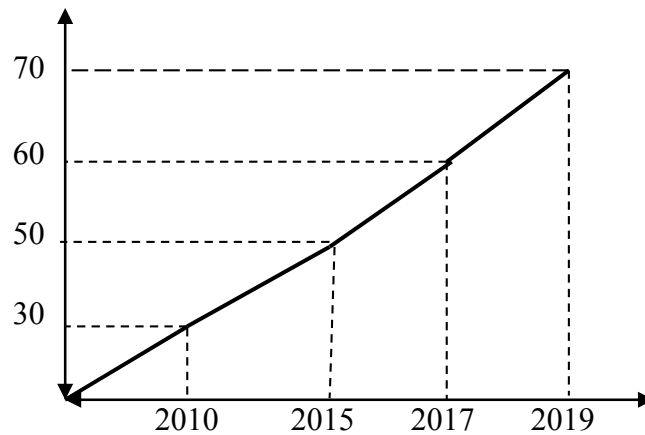
1) Masallı rayonu 2) Cəlilabad rayonu 3) Lənkəran rayonu 4) Astara rayonu 5) Lerik rayonu

Şəkil 4. Lənkəran-Astara iqtisadi rayonunda taxıl istehsalı və emalı (2015-2019-cu il %).

Taxıl emalının resurs təminatında və proqnozlaşmasında ilk növbədə inzibati rayonlar üzrə əkin və istehsal səviyyəsinin elmi əsaslarla inkişafı nəzərdə tutulur. Bu məqsədlə yaxın dövr ərzində inzibati rayonlarda taxılın xüsusi çəkisinin artırılmasına dair proqramlar həyata keçirilir [1]. İqtisadi rayonun təbii-coğrafi şəraitində taxıl məhsullarının artırılmasını nəzərə alaraq emaledici müəssisələrin istehsal güclərini artırılmasını təmin etmək mümkündür. Bu məqsədlə orta səviyyədə taxıl məhsullarını emal edən müəssisələrin yaradılması iqtisadi cəhətdən faydalıdır [6, s. 125].

Lənkəran -Astara iqtisadi rayonunda tərəvəz məhsullarının istehsalı və emalı mühüm yer tutur. Bu sahə çox perspektivli olub və ixrac potensialının əsas istehsalı hesab edilir. İqtisadi rayon üzrə tərəvəz emalının xüsusi çəkisində Lənkəran rayonu - 30.2%, Masallı 25.4%, Astara - 22.6.% və Cəlilabad isə 21.8% təşkil edir. Dinamik olaraq tərəvəz istehsalının xüsusi çəkisi artmaqdadır. Gələcək inkişafa uyğun olaraq fermer təsərrüfatında tərəvəzin ilkin emalı üçün mini emal müəssisələrinin yaradılması reallığa uyğundur. Belə ki, mini tərəvəz məhsullarının ilkin emalı üçün yaradılması nəzərdə tutulan emal müəssisələrinə təxminən 50-55 min ABŞ dolları tələb olunur.

Təhlillər göstərir ki, tərəvəz resurslarının rayon üzrə emal üçün orta hesabla 40-45%-indən istifadə edirlər. Halbuki, tərəvəz məhsullarından maksimum istifadə edilərsə, bu kəmiyyəti 70-75%-ə çatdırmaq mümkündür (şəkil 5).



Şəkil 5. İqtisadi rayon üzrə tərəvəz emalının dinamikası.

Təhlillər göstərir ki, Lənkəran-Astara iqtisadi rayonunun potensial resurs təminatı heyvandarlıq komplekslərinin ərazi təşkili üçün əlverişli mühit yaratmışdır. Burada müxtəlif heyvandarlıq məhsullarının emalı və idarə edilməsi yeni texnologiyaya əsaslanır. Statistik mənbələrə görə (2015-2019-cu illər) ölkə üzrə ət istehsalının 6.5%-ni, südün isə 3.5%-ni təşkil etmişdir [2, s. 124]. Məsələ ondan ibarətdir ki, müasir dövrdə heyvandarlıqda daxili resurslardan istifadə edilməsi indeksi aşağı səviyyədədir. Bu məqsədlə aşağıdakı yanaşmalara üstünlük verilməsi önəmli sayılır:

- Texnoloji resurslardan istifadə etməklə sənaye əsaslarla heyvandarlıq komplekslərini yaratmaq və buna uyğun olaraq ət-süd emalı müəssisələrini davamlı olaraq xammal ilə təmin etmək mümkündür;
- İnnovasiya mənzəli məhsulların istehsalını yaratmaq şərti ilə heyvandarlığın optimal variantlarını təyin etmək məqsədəuyğundur;
- Elmi əsaslarla heyvandarlığın ərazi təşkili, ilkin olaraq onun ixrac potensialına yönəldilən texnoloji xətlərin yaradılmasından asılıdır.

Rayonda sahibkarlığa yardım önəminə baxmayaraq, ayrı-ayrı fermer təsərrüfatlarında investisiya normal şəkildə həyata keçirilmir. Bu məqsədlə də heyvandarlığın resurs təminatının göstəriciləri ölkə səviyyəsindən aşağıdır. Müəyyən olunmuşdur ki, iqtisadi rayon üzrə hər nəfər hesabına orta hesabla ≈ 15.2 kq ət, 112.1 kq-a qədər süd istehsal olunur. Heyvandarlıq sahələrinin inkişafını təmin edən kifayət həcmdə resurs potensialı mövcud olmasına baxmayaraq, onun kompleks inkişafının təminatı tamamlanmamışdır. Tədqiqat göstərir ki, ət-süd istehsalında texnoloji əsaslarla yeni proqramların tətbiqi daha çox effekt yarada bilər. Bu problemin dinamikası ilkin olaraq heyvandarlıq sahələrinin ərazi təşkili və istehsal resurslarının təminatı ilə əlaqədardır.

Nəticə və təkliflər

Elmi-metodiki təhlillər göstərir ki, Lənkəran-Astara iqtisadi rayonunda aqrar-sənaye sahələrinin ərazi təşkili ölkənin iqtisadi inkişafının tərkib hissəsidir. Ona görə də aqrar-sənaye istehsal sahəsinin inkişafı baxımından yaxın onillikdə kənd təsərrüfatının resurslarından effektiv istifadənin optimal ssenarilərinin işlənməsi və emalının praktikasi olduqca vacibdir. Bu mühüm əhəmiyyəti dəyərləndirərək aşağıdakı nəticə və təklifləri müəyyən etmək mümkündür.

1. Aqrar-sənayenin sektorial bölgüsü və funksional təyinatlı müasir baxışlar çərçivəsində yeni metodoloji yanaşma və əsaslandırılmaya ehtiyac duyulur. Rayonda kənd təsərrüfatı və onun aqrar-sənaye sektorial təsnifatlandırılması məsələlərinin ərazi təşkili ilə bağlı modellərinin qurulmasına dair metodiki qaydaları təqdim olunmuşdur.

2. Kənd təsərrüfatının resurs bazası, gələcəkdə yeni sektorial aqrar-sənaye sahələrinin yaradılmasına dair mənbələr müəyyən edilmiş və elmi cəhətdən əsaslandırılmış təkliflər verilmişdir. İqtisadi rayon üzrə kənd təsərrüfatının dayanıqlı inkişafı ilə bağlı effektiv variantların müqayisəli üstünlükləri müəyyən olunmuşdur.

3. Tədqiqatda aqrar-sənaye sahələrinin davamlı inkişafına nail olmaq məqsədilə ixrac yönümlü (sitrus, çay və s.) emal sənayesinin yaradılması önəmə gətirilmişdir.

Analitik hesablamalar, müvafiq indikatorlar çərçivəsində müqayisəli təhlillərlə aqrar – sənaye sahələrinin yaradılması və ərazi təşkilinin davamlı istiqamətləri təklif olunmuşdur.

ƏDƏBİYYAT

1. “Azərbaycan Respublikası regionlarının 2019-2023-cü illərdə sosial-iqtisadi inkişafı Dövlət Proqramı”nın təsdiq edilməsi haqqında Azərbaycan Respublikası Prezidentinin Fərmanı.
2. Azərbaycan Respublikasının Dövlət Statistika Komitəsi. Bakı, 2019.
3. Quliyev F.N. Azərbaycanda çay istehsalının inkişafı. Bakı, 2013.
4. Qurbanzadə A.A. Azərbaycanın kənd təsərrüfatı coğrafiyası. Bakı, 2011.
5. Mehraliyev E.Q. Lənkəran-Astara rayonunda məhsuldar qüvvələrin yerləşməsi. Bakı, 2009.
6. Əzizov S.M. Lənkəran-Astara iqtisadi rayonunun təsərrüfat coğrafiyası. Bakı, 2017.
7. R.S.Əliyev. Subtropik bitkiçiliyin təşkili və inkişafı. Bakı, 2015.
8. Talıblı M. Lənkəran zonasının torpaqlarının çay və sitrus əkinçiliyi üçün istifadə edilməsi yolları. Bakı, 2002.

*Агазейнал Алы оглы Курбанзаде
Азербайджанский Университет Кооперации
доктор географических наук, профессор,
Туране Джмищуд кызы Мамедова
Азербайджанский Университет Кооперации*

**Территориальная организация аграрно-промышленных отраслей
Ленкорань-Астаринского экономического района**

Резюме

Цель исследования. Определение технологических и экспериментальных вариантов территориальной организации агропромышленного комплекса экономического района.

Методика исследования. В исследовании использовался комплексный подход, моделирование агропромышленных отраслей и различные методы прогнозирования.

Прикладное значение исследования. Может иметь практическое значение при разработке рекомендаций по агропромышленному комплексу, развитию научного направления в этой области.

Результаты исследования. Анализ изученных вопросов показывает, что агропромышленный комплекс должен опираться на гибкие и устойчивые цели. Он может проявлять активность в экономическом развитии страны и ее экспортном потенциале.

Оригинальность и научная новизна исследования. Учитывайте полевой и территориальный потенциал экономического района во главу угла поставлены ресурсные возможности аграрно-промышленных отраслей. Новые требования современности к комплексному экономико-географическому исследованию аграрно-промышленных сфер в территориальной организации были сформулированы.

Ключевые слова: *ресурс, емкости территории, аграрно - функциональных структур.*

Aghazeynal Ali Qurbanzade
doctor of geographical sciences,
prof. Azerbaijan University of Cooperation,

Turane Cumshud Mamadova
Azerbaijan University of Cooperation

The territorial organization agro-industrials in Lenkoran-Astara economic region

Summary

The purpose of the study: Legislation on the territorial of agro-industrial sectors determined the optimal options for the economic region on the basis of logs.

Research methodology: Complex approach to research, modelling of agro-industrial sectors and various forecasting methods had been analysed.

Importance of research application: Preparations of recommendations about agro-industrial sphere in the economic region, could play a practical importance in the development of scientific directions.

The results of the study: Analysis of the studied issues shows that, agro-industrial areas should be based on flexible and sustainable targets. Additionally, they should actively involve in enhancing the export potential and development of the country.

Originality and scientific novelty of the research: The field at the level of the economic region and resource opportunities of agro-industrial sectors taking into account the territorial potential was brought to the fore. Sustainable territorial organization of agro-industrial sectors was approached economic-geographical research in terms of the new requirements of the modern era

Key words: *resources, potential opportunities of the area, agrarian-functional structures.*