

UOT 911.3

Z.A.Mirzəyeva

*AR ETN akad. H.Ə.Əliyev adına Coğrafiya İnstitutu
mirzeyeva.zeyneb.92@mail.ru*

BAKI ŞƏHƏRİNDƏ ƏHALİNİN TƏBİİ ARTIM GÖSTƏRİCİLƏRİNİN İNKİŞAF DİNAMİKASI

Açar sözlər: Bakı şəhəri, şəhər əhalisi, demoqrafik proseslər, təbii artım, doğum, ölüm

Məqalədə 1979-2021-ci illər ərzində Bakı şəhərində təbii artım proseslərinin inkişafı və struktur dəyişiklikləri öyrənilmiş, ümumi şəhər əhalisi üzrə göstəricilərlə müqayisəli şəkildə təhlil olunmuşdur. Beləki, tədqiqat aparılan dövr ərzində, Bakı şəhərində əhalinin təbii artım göstəriciləri ümumi şəhər əhalisi üzrə göstəricilərdən cüzi fərqlənmiş, hətta bəzi illərdə onu üstələmişdir.

Əhali sayı və miqrasiya proseslərinin şəhərin təbii artım göstəricilərinə təsiri araşdırılmışdır. Həmçinin Bakı şəhər ərazi dairəsinə daxil olan inzibati rayonların təbii artım göstəriciləri təhlil olunmuşdur. Bu göstəricilər ayrı-ayrı illərdə əhali sayı, onun artım tempi, miqrasiyaları, şəhər həyat tərzinə uyğunlaşması, şəhərin mərkəz və ətraf rayonlarında əhalinin həyat şəraiti və s. amillərdən asılı olaraq formalaşmışdır.

З.А.Мирзаева

ДИНАМИКА РАЗВИТИЯ ПОКАЗАТЕЛЕЙ ЕСТЕСТВЕННОГО ПРИРОСТА НАСЕЛЕНИЯ ГОРОДА БАКУ

Ключевые слова: город Баку, городское население, демографические процессы, естественный прирост, рождаемость, смертность

В статье изучено развитие процессов естественного роста и структурных изменений в городе Баку за 1979-2021 годы и сопоставлено с показателями общего населения города. Таким образом, в период исследования показатели естественного прироста населения города Баку незначительно отличались от показателей общего населения города, а в отдельные годы даже превышали его.

Исследовано влияние демографических и миграционных процессов на показатели естественного прироста города. Также были проанализированы показатели естественного прироста административных районов, входящих в Бакинский городской территориальный округ. Этими показателями являются численность населения в отдельные годы, темпы его прироста, миграции, адаптации к городскому образу жизни, условия жизни населения в центральных и прилегающих к городу районах и др. формируется в зависимости от факторов.

Z.A.Mirzayeva

DEVELOPMENT DYNAMICS OF NATURAL POPULATION GROWTH INDICATORS IN BAKU CITY

Keywords: *Baku city, city population, demographic processes, natural growth, birth, death*

In the article, the development of natural growth processes and structural changes in the city of Baku during the years 1979-2021 were studied and compared with the indicators of the general city population. Thus, during the research period, the indicators of natural population growth in the city of Baku slightly differed from the indicators for the general city population, and even exceeded it in some years.

The influence of the population and migration processes on the natural growth indicators of the city was investigated. Also, the natural growth indicators of the administrative regions included in the Baku city territorial circle were analyzed. These indicators are the number of the population in individual years, its growth rate, migrations, adaptation to the urban lifestyle, living conditions of the population in the central and surrounding regions of the city, etc. is formed depending on factors.

Giriş

Əhali sayının əsas artım mənbəyi olan təbii artımı doğum və ölüm göstəricilərinin fərqi müəyyən edir. Əhalinin artım intensivliyinin ən mühüm xarakteristikası olmaqla, ildə hər 1000 nəfərə düşən əmsal ilə ölçülür. Demografik göstəricilərə ciddi təsir göstərən təbii artım özündə onların təsiri ilə daim dəyişir. Dünyanın əksər ölkələrində olduğu kimi, Azərbaycanda da əhalinin təbii artımının tədricən azalması prosesi gedir. Buna səbəb dünyada ümumi doğuş nisbətinin tədricən azalması və dünya əhalisinin demografik qocalması ilə nəticələnən demografik keçiddir.

Bakı şəhər ərazi dairəsi 12 inzibati rayon, 59 qəsəbədən ibarətdir. Əhalisinin sayı 2303,1 min nəfərdir, onlardan 1279,5 min nəfəri və ya 55,6%-i şəhər mərkəzində, 1023,6 min nəfəri və ya 44,4%-i şəhər ətrafında məskunlaşır (01.01.2022). Şəhərin payına ölkə ərazisinin 2,5%-i düşdüyü halda, ölkə əhalisinin 22,7%-i, ümumi şəhər əhalisinin isə 42,9%-i düşür [1, s. 65].

Bakı şəhər əhalisinin formalaşmasında və inkişaf dinamikasında təbii artım mühüm rol oynayır. Ayrı-ayrı illərdə ölkədə, həmçinin regionda gedən sosial-iqtisadi proseslərdən asılı olaraq şəhərdə təbii artım göstəriciləri müxtəlif qiymətlər almışdır. Son illərdə ümumi şəhər əhalisi üzrə olduğu kimi, Bakı şəhərində də əhalinin təbii artım göstəriciləri tədricən azalır. Hətta son 1 ildə bu göstəricilər ölümün yüksəlməsi (pandemiya səbəbindən) doğumun azalması hesabına 3,4 dəfə azalmış, ilk dəfə olaraq Bakı şəhərində təbii artım əmsalı 1,0 nəfərə bərabər olmuşdur. Şəhərin mərkəzi inzibati rayonlarında (Nərimanov, Yasamal) təbii artım əmsalı mənfi qiymətlər almışdır. Hal-hazırkı şəraitdə

pandemiyanın bitməsinə nəzərə alsaq növbəti illərdə ölüm əmsalının azalması hesabına təbii artımın artması gözlənilir. Ümumiyyətlə, ölkədə əhalinin əsas artım mənbəyi olan təbii artımın kəskin azalması gələcəkdə bir çox demografik problemlərin yaranmasına gətirib çıxaracaq. Bu baxımdan dövlət tərəfindən doğumun yüksəldilməsi istiqamətində sosial tədbirlər həyata keçirilməli, doğuma görə ödənilən bir dəfəlik müavinətlər artırılmalı, güzəştli kreditlər verilməli, həmçinin mənzil və vergi güzəştləri tətbiq olunmalıdır.

Material və metod

Azərbaycanda şəhər əhalinin demografik göstəricilərinin tədqiqində Ə.M.Hacızadə [14], V.Ə.Əfəndiyev [11; 12], S.Q.Nağıyev [12], Ş.Q.Dəmirqayayev [11], E.Q.Mehrəliyev [15], N.H.Əyyubov [15; 17], Z.N.Eminov [9; 10; 17], E.S.Bədəlov [7; 8], M.O.Sadıqov [15] və başqa alimlərin böyük rolu olmuşdur.

Tədqiqatın aparılmasında statistik-riyazi, müqayisəli təhlil, tarixi-coğrafi təhlil və s. tədqiqat metodlarından istifadə olunmuşdur.

Təhlil və müzakirə

Doğum ən mühüm demografik göstəricilərdən biridir. Doğum bioloji proses olub, insanın nəsilvermə qabiliyyətidir. Doğumun səviyyəsi əhalinin reproduktiv əxlaqından asılıdır. Bu əxlaq əhalinin maddi vəziyyətinin dəyişməsi, qadınların təhsil və məşğulluq səviyyəsindən, ailənin yaşadığı mühitdən də çox asılıdır [7, s. 54].

Tədqiqat aparılan dövr ərzində, doğumun mütləq və nisbi göstəriciləri həm Bakı şəhəri, həm də ümumi şəhər əhalisi üzrə müqayisəli şəkildə təhlil olunmuşdur. 1979-cu ildə Bakı şəhərində doğum əmsalı 18,6 nəfər olmuş, bu da ümumi şəhər əhalisi üzrə orta göstəricidən (23,2 nəfər) 1,2 dəfə azdır. Həmin dövrdə ümumi şəhər əhalisi üzrə doğumun 38,8%-i Böyük Bakının payına düşmüşdür.

Növbəti on illikdə şəhər əhalisi üzrə doğum əmsalı cüzi azalsa da, Bakıda artım müşahidə olunmuşdur. 1989-1999-cu illərdə həm ölkədə, həm də regionda ictimai-siyasi vəziyyətin dəyişməsi, müharibə şəraiti, bazar iqtisadiyyatına keçidlə əlaqədar əhalinin maddi rifah halının aşağı olması və s. amillər doğum göstəricilərinin də kəskin azalmasına səbəb olmuşdur. Bakı şəhərində doğumun mütləq göstəricisi 1,7 dəfə azalmış, nisbi göstəricisi isə 11,6 nəfərə enmişdir.

XX əsrin sonu, XXI əsrin ilk illərində ilkin mərhələdə olan iqtisadi islahatlar demografik inkişafa da öz müsbət təsirini göstərmişdir. 1999-2005-ci illərdə demografik göstəricilərdə artım müşahidə olunmuşdur. 2005-ci ildə hər 1000 nəfərə görə doğum əmsalı ümumi şəhər əhalisi üzrə 14,6 nəfər, Bakı şəhəri üzrə 14,9 nəfər təşkil etmişdir. 1999-cu ilə nəzərən 2005-ci ildə şəhərdə

doğumun mütləq göstəricisi 33,6% artmışdır. 2009-cu ildə hər 1000 nəfərə görə doğum əmsalı artaraq 16 nəfərə çatmışdır. 2005-2009-cu illər ərzində doğum mütləq hesabla 1,2 dəfə artmış, ümumi şəhər əhalisi üzrə doğumun 44,1%-i Bakı şəhərinin payına düşmüşdür. Müstəqillik illərində Bakı şəhərində doğumun ən yüksək göstəriciləri bu dövrə təsadüf edir. Həmin dövrdə şəhərdə əhali sayının ən yüksək artım nisbətindən (114,4%) müşahidə olunması, xüsusilə şəhəratrafına gənc ailələrin miqrasiyası doğum göstəricilərinin artımına səbəb olmuşdur. 2009-2015-ci illərdə doğum mütləq hesabla 3,9% artmışdır. 2015-ci ilə nəzərən 2021-ci ildə hər 1000 nəfərə görə doğum əmsalı 15,4 nəfərdən 9,9 nəfərə enmişdir (Cədvəl 2). Ümumi şəhər əhalisi üzrə Bakının payı azalaraq 42,5% olmuşdur.

Cədvəl 1.

Azərbaycan Respublikasında şəhər əhalisinin təbii artımının ümumi göstəricilərinin inkişaf dinamikası

İllər	Nəfər			Əhalinin hər min nəfərinə		
	Təbii artım	Doğulanların sayı	Ölülərin sayı	Təbii artım	Doğulanların sayı	Ölülərin sayı
1979	52537	74634	22097	16,3	23,2	6,9
1989	62949	85930	22981	16,9	23,1	6,2
1999	27255	50083	22828	6,8	12,5	5,7
2005	37015	64362	27347	8,4	14,6	6,2
2009	47010	74700	27690	10,0	15,9	5,9
2015	51521	81149	29628	10,1	16,0	5,9
2020	19466	61515	42049	3,6	11,6	8,0
2021	8582	53765	45183	1,6	10,1	8,5

Mənbə: Azərbaycan Respublikası əhalinin siyahıya alınması 1979, 1989, 1999, 2009. Azərbaycanın əhalisi 2006, 2016, 2022.

Ölüm təbii artıma ciddi təsir göstərən amillərdəndir. O əhalinin həyat şəraitindən, yaş strukturundan, tibbi xidmətlərin inkişaf səviyyəsindən, müharibələrdən, pandemiyalardan və s. asılı olaraq formalaşır. Tədqiqat aparılan dövr ərzində, ümumi şəhər əhalisi üzrə ölümün mütləq göstəricilərində ən yüksək pay Bakı şəhərində müşahidə olunur. 1979-1989-cu illərdə şəhər əhalisi üzrə ölümün 54,2-55,1%-i Bakının payına düşmüşdür. Sovet hakimiyyətinin son dövrlərində, ölkədə ictimai-siyasi vəziyyətin pozulması, müharibə şəraiti ölümün yüksəlməsinə səbəb olmuşdur. Sonrakı dövrlərdə ictimai-siyasi sabitlik, əhalinin sosial-iqtisadi həyat şəraitinin yaxşılaşması, tibbi xidmətlərin səviyyəsinin yüksəlməsi və s. amillər ölüm göstəricilərində müsbət meyillərin yaranmasına gətirib çıxartmışdır. Ümumi şəhər əhalisinə görə Bakının payı tədricən azalmış 2021-ci ildə 41,2% təşkil etmişdir.

Cədvəl 2.*Bakı şəhər əhalisinin təbii artımının ümumi göstəricilərinin inkişaf dinamikası*

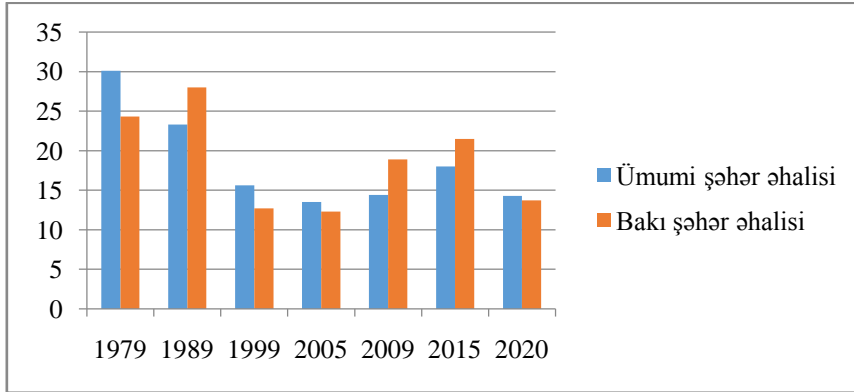
İllər	Nəfər			Əhalinin hər 1000 nəfərinə		
	Təbii artım	Doğulanların sayı	Ölənlərin sayı	Təbii artım	Doğulanların sayı	Ölənlərin sayı
1979	17021	28987	11966	10,9	18,6	7,7
1989	21962	34634	12672	12,4	19,6	7,2
1999	10418	20846	10428	5,8	11,6	5,8
2005	15809	27855	12046	8,4	14,9	6,5
2009	21249	32909	11660	10,3	16,0	5,7
2015	21707	34192	12485	9,8	15,4	5,6
2020	7746	25075	17329	3,4	10,9	7,5
2021	2323	22844	20521	1,0	9,9	8,9

Mənbə: Azərbaycan Respublikası əhalinin siyahıyaalınması 1979, 1989, 1999, 2009. Azərbaycanın əhalisi 2006, 2016, 2022.

1979-1989-cu illərdə hər 1000 nəfərə görə ölüm əmsalı Böyük Bakıda (7,7-7,2 nəfər) ümumi şəhər əhalisi üzrə orta göstəricidən (6,9-6,2 nəfər) yüksək olmuş, müstəqillik illərində cüzi fərqlənmiş, 2009-cu ildən sonrakı dövrdə isə aşağı olmuşdur. 2021-ci ildə pandemiya səbəbindən ölüm əmsalı artaraq 8,9 nəfərə çatmışdır.

Əhalinin təbii artımına təsir göstərən demografik göstəricilərdən biri də 1 yaşa qədər uşaqlar arasında olan ölüm hallarıdır. Uşaqlar arasında olan ölüm səviyyəsi əhalinin maddi şəraitindən və həyat səviyyəsindən, analara və uşaqlara göstərilən tibbi xidmətin səviyyəsindən, ərazinin təbii-iqlim şəraitindən, əhalinin şəhər və ya kəndlərdə yaşamasından asılıdır [4, s. 135].

1979-1989-cu illərdə ölüm göstəricilərində olduğu kimi, 1 yaşadək ölənlərin sayının mütləq və nisbi göstəriciləri də həm şəhər əhalisi, həm də Bakı şəhəri üzrə yüksək qiymətlər almışdır. Bu dövrdə hər 1000 nəfər diri doğulan uşaqlar arasında 1 yaşa qədər ölüm 24,3-28 nəfər olmuşdur. 1989-cu ildən sonra keçən dövr ərzində tədricən azalma müşahidə olunmuş, 1999-cu ildə 12,7 nəfərə, 2005-ci ildə 12,3 nəfərə enmişdir. 2009-2015-ci illərdə doğumun yüksək olması, 1 yaşadək ölənlərin sayının da çox olmasına səbəb olmuşdur. Müstəqillik illərində ən yüksək rəqəmlər bu dövrdə (18,9-21,5 nəfər) müşahidə olunur. 1 yaşadək uşaq ölümü 2015-ci ildə 2009-cu il ilə müqayisədə ümumi şəhər əhalisi üzrə 46,4%, Bakı şəhəri üzrə 27,6% artmışdır. 2021-ci ildə doğumun kəskin azalması, diri doğulan uşaqlar arasında ölüm göstəricilərinin azalmasına gətirib çıxartmış, şəhərdə hər 1000 nəfərə görə əmsal 7,7 nəfərə enmişdir (Şəkil 1).



Şəkil 1. 1 yaşadək ölən uşaqların nisbi əmsalı
(hər 1000 nəfər diri doğulan uşağa görə)

Ümumiyyətlə götürüldükdə, 1 yaşadək ölən uşaqların sayına görə Bakı şəhəri daim yüksək paya sahib olmuşdur. Bu şəhərdə əhali sayının çox olması ilə birbaşa əlaqədardır. Ölkə şəhər əhalisinin 42,9%-nin Bakı şəhərinin payına düşməsi müvafiq olaraq, 1 yaşadək uşaq ölümü göstəricilərinin də yüksək olmasına gətirib çıxarır. 1999-cu ildə ümumi şəhər əhalisi üzrə 1 yaşadək ölən uşaqların sayına görə Bakının payı 33,8% olmuşdursa, 2009-cu ildə 56,4%, 2015-ci ildə 49,1%, 2021-ci ildə 38,4% qeydə alınmışdır. Bakıda ölkənin digər şəhərləri ilə müqayisədə tibbi xidmətlərin daha yüksək səviyyədə olmasına baxmayaraq, 1 yaşadək uşaq ölümündə şəhər əhalisi üzrə ən yüksək göstəricilər də Bakı şəhərində müşahidə olunur. Əhalinin sürətli axını, şəhəratrafında intensiv məskunlaşma, ekoloji tarazlığın pozulması, əhalinin maddi vəziyyətinin aşağı olması, dövlət doğum evlərində tibbi xidmətlərin aşağı səviyyəsi, özəl müəssisələrin çox baha olması, göstərilən xidmətlərdən əhalinin kifayət qədər istifadə edə bilməməsi və s. amillər mövcud vəziyyətin yaranmasına səbəb olur.

Təbii artım. 1979-cu ildə Bakı şəhərində hər 1000 nəfərə görə təbii artım əmsalı 10,9 olmuş, bu da ümumi şəhər əhalisi üzrə göstəricidən 1,3 dəfə azdır. Şəhərdə ən yüksək təbii artım göstəriciləri 1989-cu ildə qeydə alınmış, mütləq hesabla 21962 nəfər, hər 1000 nəfərə 19,6 nəfər olmuşdur. 1960-ci illərdə ölkə üzrə təbii artımın kəskin artması, 80-ci illərdə müvafiq olaraq gənclərin nikah yaşına çatması təbii artımın yüksək olmasına səbəb olmuşdur. Bütün respublikada olduğu kimi, Bakı şəhərində də 1990-cı ildən sonra əhalinin təbii artımında kəskin azalma müşahidə olunmuşdur. Müharibə şəraiti, milli münaqişələr, sosial-iqtisadi həyat şəraitinin ağırlaşması, işsizlik demoqrafik

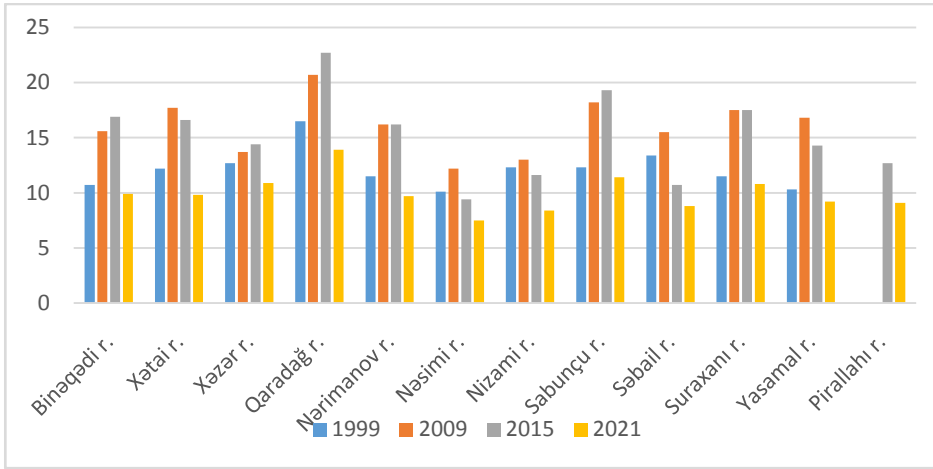
proseslərə də mənfi təsir göstərmişdir [16, s.228]. Nəticədə 1989-cu ilə nəzərən 1999-cu ildə təbii artımın həm mütləq, həm də nisbi göstəriciləri 2,1 dəfə azalmışdır.

2000-ci ildən sonra ölkədə müşahidə olunan sosial-iqtisadi sabitlik doğulan uşaqların sayının artmasına, təbii artımın yüksəlməsinə imkan vermişdir. Bu prosesə XX əsrin 80-ci illərində təbii artımın yüksək olmasında müəyyən qədər təsir etmişdir [14, s. 114]. Belə ki, 2005-ci ildə təbii artımın mütləq göstəriciləri ümumi şəhər əhalisi üzrə 35,8%, Bakı şəhərində 51,7% artmışdır. Bu dövrdə şəhər əhalisi üzrə təbii artımın 42,7%-i Bakının payına düşmüşdür. 2005-ci ilə nəzərən 2009-cu ildə şəhərdə təbii artım mütləq hesabla 34,4%, hər 1000 nəfərə görə isə 22,6% artmış, şəhər əhalisi üzrə olan orta göstəricilərdən yüksək olmuşdur. 2009-2015-ci illərdə təbii artımın hər iki göstəricisi üzrə ən yüksək pay qeydə alınmışdır. Həmin dövrdə əhalinin ən yüksək artım dinamikası, doğumun ən yüksək payının müşahidə olunması təbii artım göstəricilərinin də artmasına təsir göstərmişdir. 2015-ci ildə mütləq hesabla təbii artım 21707 nəfər olmuş, 1989-cu il səviyyəsinə ən yaxın hal müşahidə olunmuşdur.

XX əsrin son dövrlərində doğulan uşaqların sayının azalması ilə əlaqədar təhlil aparılan sonuncu on illikdə cavanların sayıda azalmışdır. Bu da demografik proseslərə təsirsiz ötürməmiş, xüsusilə doğumun azalmasına səbəb olmuşdur. Həmçinin son dövrlərdə qadınların təsərrüfat sahələrində iş cəlb olunmaları, boşanmaların artması, ailələrdə az uşaqlılığa üstünlük verilməsi və s. amillər təbii artımın azalmasına səbəb olmuşdur. Nəticədə həm ölkə şəhər əhalisinin, həm də Bakı şəhəri əhalisinin təbii artım göstəricilərində əhəmiyyətli dərəcədə azalma müşahidə olunmuşdur.

XX əsrin son dövrlərində doğulan uşaqların sayının azalması ilə əlaqədar son illərdə gənclərin sayı da azalmışdır. Nəticədə son bir neçə ildə doğulan uşaqların sayı, həmçinin təbii artım göstəriciləri azalmağa doğru meyil etmişdir. Digər tərəfdən pandemiya ilə əlaqədar olaraq son illərdə ölüm göstəriciləri artmış, nikahların kəskin azalması doğum göstəricilərinin də azalmasına səbəb olmuşdur. Yuxarıda sadalanan amillərin təsiri ilə 2015-2021-ci illərdə təbii artımın mütləq göstəricisi 9,3 dəfə, nisbi göstəricisi 9,8 dəfə azalmışdır.

Ümumiyyətlə, Bakı şəhərində 1979-cu ilə nəzərən 2021-ci ildə təbii artımın mütləq göstəricisi 7,2 dəfə, nisbi göstəricisi isə 10,9 dəfə azalmışdır. 1979-cu ildə ümumi şəhər əhalisi üzrə təbii artımının 32,4%-i Bakının payına düşürdüsə, 2009-cu ildə artaraq 45,2%-ə çatmış, bu dövrdən başlayaraq tədricən azalmışdır. Beləki, 2020-ci ildə 39,8%, 2021-ci ildə isə 27,1% olmuşdur.



Şəkil 2. Bakı şəhərinin inzibati rayonlarında doğum əmsalının dinamikası (hər 100 nəfərə görə)

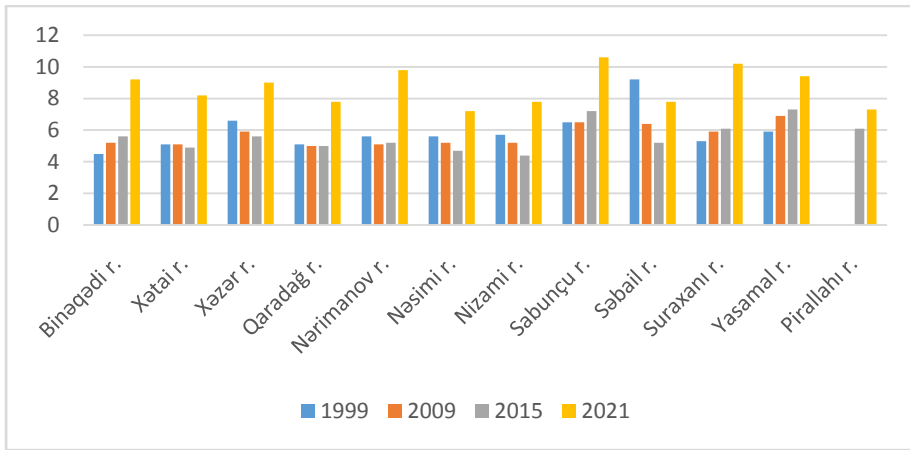
Tədqiqat aparılan dövr ərzində, Bakı şəhər ərazi dairəsinə daxil olan inzibati rayonlarda təbii artım göstəriciləri müxtəlif səviyyədə olmuşdur. Bu göstəricilər ayrı-ayrı illərdə əhali sayı, onun artım tempi, miqrasiyaları, şəhər həyat tərzinə uyğunlaşması, şəhərin mərkəz və ətraf rayonlarında əhalinin həyat şəraiti və s. amillərdən asılı olaraq formalaşmışdır.

Tədqiq olunan dövrün bütün mərhələlərində təbii artım və doğumun ən yüksək pay göstəriciləri Qaradağ inzibati rayonunda müşahidə olunmuş, Bakı şəhər üzrə orta göstəricidən daim yüksək olması ilə fərqlənmişdir. Bu ilk növbədə, inzibati rayonun şəhər mərkəzindən uzaqlığı, miqrasiya edən əhalinin şəhər həyat tərzinə uyğunlaşmaması - çoxuşaqlılığın saxlanması və s. amillərlə birbaşa əlaqədardır. Halbuki Qaradağ inzibati rayonu şəhərin əhali sayı az olan inzibati rayonlarından biridir.

Sabunçu və Xətai inzibati rayonlarında da doğumun pay göstəricisi şəhər üzrə orta göstəricidən daim yüksək olmuşdur. Bunu həmin inzibati rayonlarda əhalinin mütləq sayının çoxluğu, qəsəbə əhalisinin olması ilə izah etmək olar.

Şəhərin mərkəzi rayonları olan Nərimanov, Nəsimi və Yasamal inzibati rayonlarında təbii artım və doğum əmsalları digər inzibati rayonlardan və orta şəhər göstəricisindən aşağıdır. Bu həmin inzibati rayonlarda qəsəbə əhalisinin olmaması, şəhər həyat tərzinin yayılması ilə izah oluna bilər.

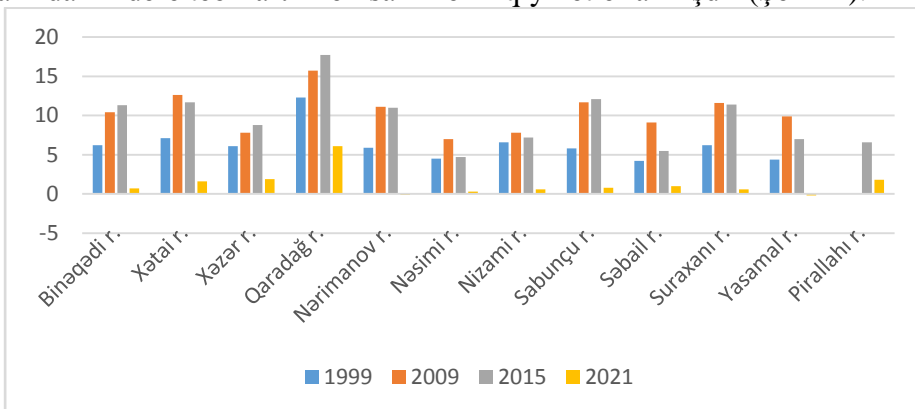
2005-ci ilə kimi bütün inzibati rayonlar üzrə ölüm əmsalı artmış, növbəti on illikdə sabit qalmış, 2020-ci ildən isə pandemiya səbəbindən yenidən yüksəlmişdir. Bütün dövrlərdə ölüm əmsalı Sabunçu, Səbail və Yasamal inzibati rayonlarında orta şəhər göstəricisindən yüksək olmuşdur (Şəkil 3).



Şəkil 3. Bakı şəhərinin inzibati rayonlarında ölüm əmsalının dinamikası (hər 100 nəfərə görə)

Səbail inzibati rayonunda mərkəzdə ekoloji vəziyyətin gərginliyi, Sabunçu və Yasamal inzibati rayonlarında həmçinin əhalinin mütləq sayının çoxluğu da bu amilə ciddi təsir göstərmişdir. Bütün dövrlərdə əhalinin mütləq sayından asılı olaraq ən aşağı ölüm göstəricisi Qaradağ inzibati rayonunda qeydə alınmışdır.

1999-2009-cu illər ərzində Bakı şəhəri üzrə təbii artım göstəricilərinin (doğum 37,9%, təbii artım 68,9%) yüksəlməsi inzibati rayonlarda da müşahidə olunmuş, beləki, doğum əmsalında ən yüksək artım Yasamal (63,1%), Suraxanı (52%), Sabunçu (47,9%), Binəqədi (45,8%), Xətai (45%) və Nərimanov (40,9%) inzibati rayonlarında qeydə alınmışdır. 2013-cü ildə özünün ən yüksək qiymətinə çatan doğum və təbii artım göstəriciləri tədricən azalmağa başlamışdır. Hətta 2021-ci ildə pandemiya səbəbindən (doğumun azalması ölümün artması nəticəsində) Nərimanov (-0,1) və Yasamal (-0,2) inzibati rayonlarında ilk dəfə təbii artım əmsalı mənfi qiymətlər almışdır (Şəkil 4).



Şəkil 4. Bakı şəhərinin inzibati rayonlarında təbii artım əmsalının dinamikası (hər 100 nəfərə görə)

Ümumiyyətlə götürüldükdə, şəhərin mərkəz rayonlarında əhalinin doğum və təbii artım göstəriciləri bütün dövrlərdə şəhərin ətraf – qəsəbə əhalisi çox olan inzibati rayonları ilə müqayisədə daim aşağı olmuş, ölüm göstəricilərində isə əks hal qeydə alınmışdır. Bu ilk növbədə, son dövrlərdə şəhər ətrafının artım sürətinə görə şəhər mərkəzini üstələməsi ilə əlaqədardır, belə ki, 1999-2022-ci illər ərzində əhali sayı mütləq hesabla şəhər mərkəzində 160,0 min nəfər və ya 14,4%, şəhər ətrafında bu göstərici 344,2 min nəfər və ya 51,1% artmışdır [1, s. 63].

Nəticə

Tədqiqatın nəticələrinə görə, 1979-cu ilə nəzərən 2021-ci ildə Bakı şəhərində təbii artımın mütləq göstəricisi 7,2 dəfə, nisbi göstəricisi isə 10,9 dəfə azalmışdır.

Bakı şəhərində təbii artım və doğum əmsalları müstəqilliyin ilk illərində keçid dövrünün çətinlikləri ilə əlaqədar olaraq kəskin azalmış, sonrakı dövrlərdə tədricən artmış 2011-ci ildə özünün ən yüksək qiymətinə çatan göstəricilər yenidən azalmağa başlamışdır. 2021-ci ildə pandemiya səbəbindən təbii artım əmsalı (1,0 nəfər) kəskin azalmışdır.

Tədqiqat aparılan dövr ərzində ölüm və 1 yaşadək uşaq ölümü göstəricilərində 90-cı illərdə müşahidə olunan artım sosial-iqtisadi inkişaf səviyyəsi yüksəldikcə azalmış, ölüm əmsalı 5-6 nəfər arasında dəyişmişdir. Son illərdə pandemiya səbəbindən yenidən (8,9 nəfər) artmışdır.

Bakı şəhərinin mərkəzi rayonlarında əhalinin doğum və təbii artım göstəriciləri bütün dövrlərdə şəhərin ətraf – qəsəbə əhalisi çox olan inzibati rayonları ilə müqayisədə daim aşağı olmuş, ölüm göstəricilərində isə əks hal qeydə alınmışdır.

Tədqiq olunan dövrün bütün mərhələlərində təbii artım və doğumun ən yüksək pay göstəriciləri Qaradağ inzibati rayonunda müşahidə olunmuş, Bakı şəhər üzrə orta göstəricidən daim yüksək olması ilə fərqlənmişdir.

2021-ci ildə Nərimanov (-0,1) və Yasamal (-0,2) inzibati rayonlarında ilk dəfə təbii artım əmsalı mənfi qiymətlər almışdır.

ƏDƏBİYYAT

1. Azərbaycanın demoqrafik göstəriciləri. Bakı DSK, 2022, 560 s.
2. Azərbaycanın əhalisi. Bakı DSK, 2022, 138 s.
3. Azərbaycan Respublikasının coğrafiyası. II cild. İqtisadi, sosial və siyasi coğrafiya. Bakı 2015, 328 s.
4. Azərbaycan Respublikasının coğrafiyası. III cild. Regional coğrafiya. Bakı 2015, 399 s.
5. Azərbaycanın statistik göstəriciləri-1999, I hissə. Bakı DSK, 2000, 565 s.
6. Azərbaycanın statistik göstəriciləri-2009, I hissə. Bakı DSK, 2010, 629 s.

7. *Bədəlov E.S.* Abşeron iqtisadi-coğrafi rayonunda sosial-demoqrafik problemlər və məskunlaşma məsələləri. Bakı 2016, 200 s.
8. *Bədəlov E.S.* Azərbaycan regionlarında şəhər əhalisinin demoqrafik inkişafı üzrə baş verən meyillər. //Coğrafiya və təbii resurslar № 1, 2017. s 34-40.
9. *Eminov Z.N.* Azərbaycanın əhalisi. Bakı: Çıraq, 2005, 560 s.
10. *Eminov Z.N.* Azərbaycanın demoqrafik problemləri. //AMEA: Yer elmləri. Xəbərlər, № 2, 2005. s 126-131.
11. *Əfəndiyev V.Ə., Dəmirqayıyev Ş.Q.* Azərbaycan Respublikası şəhərlərinin inkişafının coğrafi məsələləri. Bakı 1995, 176 s.
12. *Əfəndiyev V.Ə., Nağıyev S.Q.* Geourbanistika. Bakı 2016, 272 s.
13. *Hacızadə Ə.M.* Azərbaycan SSR əhalisi və onun məskunlaşması. Bakı 1965, 216 s.
14. Lənkəran-Astara iqtisadi-coğrafi rayonunda demoqrafik inkişaf problemləri və əhalinin məskunlaşması. Bakı, 2019, 216 s.
15. *Mehrəliyev E.Q., Əyyubov N.H., Sadıqov M.O.* Azərbaycan SSR-də əhalinin məskunlaşma məsələləri. Bakı 1988, 192 s.
16. *Mirzəyeva Z.A.* Bakı şəhərinin demoqrafik inkişaf meyilləri və problemləri. / BDU, Azərbaycan regionlarının coğrafi məsələləri mövzusunda konfrans, Bakı 2020. s 227-230.
17. *Paşayev N.Ə., Əyyubov N.H., Eminov Z.N.* Azərbaycan Respublikasının iqtisadi, sosial və siyasi coğrafiyası. Bakı: Çıraq, 2010, 416 s.

Redaksiyaya daxil olub 29.11.2022