

UOT 338:504

M.X.Məmmədov

*Azərbaycan Dövlət Pedaqoji Universiteti
azerbaycan.cografiyasi@mail.ru*

AZƏRBAYCANIN REGIONAL İQTİSADI-EKOLOJİ FUNKSIONAL STRUKTURUNUN DAYANIQLI İNKİŞAFININ OPTİMALLAŞDIRILMASININ İQTİSADI-COĞRAFI TƏDQIQI

Açar sözlər: İqtisadi-ekoloji funksional struktur, dayanıqlı inkişafı, iqtisadi-coğrafi mahiyyəti, iqtisadi-ekoloji gərginlik arealı

Məqalədə Azərbaycanın regional iqtisadi-ekoloji funksional-strukturunun dayanıqlı inkişafının optimallaşdırılmasının təhlil edilməsi başlıca məqsəd kimi qoyulmuşdur. Problemə kompleks yanaşılmış və regional iqtisadi-ekoloji inkişafın dayanıqlı bazası olan təbii və iqtisadi potensial imkanları və onun ərazi təşkilinin xarakteri, ekoloji mühitin yaxşılaşdırılması yolları tədqiq olunur. Həmçinin, iqtisadi-ekoloji gərginlik areallarının ayrılmasının iqtisadi və sosial coğrafi mahiyyəti müəyyən edilmişdir.

M.X.Мамедов

ЭКОНОМИКО-ГЕОГРАФИЧЕСКОЕ ИССЛЕДОВАНИЕ ОПТИМИЗАЦИИ УСТОЙЧИВОГО РАЗВИТИЯ РЕГИОНАЛЬНОЙ ЭКОНОМИКО-ЭКОЛОГИЧЕСКОЙ ФУНКЦИОНАЛЬНОЙ СТРУКТУРЫ АЗЕРБАЙДЖАНА

Ключевые слова: экономико-экологическая функциональная структура, устойчивое развитие, экономико-географическая сущность, зона экономико-экологической нагрузки

Основной целью статьи является анализ оптимизации устойчивого развития региональной экономико-экологической функциональной структуры Азербайджана. К проблеме подходят комплексно и изучают возможности природного и экономического потенциала, являющегося устойчивой основой экономико-экологического развития региона, и характер его территориальной организации, пути оздоровления экологической среды. Также определен экономико-социально-географический характер выделения очагов хозяйственно-экологической напряженности.

M.Kh.Mammadov

ECONOMIC-GEOGRAPHICAL STUDY OF THE OPTIMIZATION OF THE SUSTAINABLE DEVELOPMENT OF THE REGIONAL ECONOMIC-ECOLOGICAL FUNCTIONAL STRUCTURE OF AZERBAIJAN

Keywords: *Economic-ecological functional structure, sustainable development, economic-geographic essence, area of economic-ecological stress*

The main goal of the article is to analyze the optimization of the sustainable development of the regional economic-ecological functional structure of Azerbaijan. The problem is approached in a complex manner and the natural and economic potential possibilities, which are the stable basis of regional economic-ecological development, and the nature of its territorial organization, ways to improve the ecological environment are studied. Also, the economic and social geographic nature of the separation of economic-ecological tension areas has been determined.

Giriş

Cəmiyyət və təbii mühitin qarşılıqlı təsirinin optimallaşdırılması problemi ən çox regional xarakterə malikdir [6]. O, bir çox regionlarda maddi istehsalın inkişafı və yerləşdirilməsində təsərrüfatın ən mühüm həlledici amillərindən biri kimi çıxış edir. Müəyyən sosial məsələlərin həlli üçün birinci dərəcəli əhəmiyyətə malikdir. Buna görə də ətraf mühitin problemlərinin həlli, onun səmərəli təşkili, yalnız kompleks sahələrarası yanaşma ilə regional təbii, sosial və iqtisadi strukturların uzlaşmasının hərtərəfli nəzərə alınması ilə ola bilər.

Azərbaycanın regional iqtisadi-ekoloji funksional strukturunun dayanıqlı inkişafının optimallaşdırılması ilə əlaqədar iqtisadi-ekoloji gərginlik areallarının ayrılması iqtisadi və sosial coğrafiyanın mühüm məsələlərindən biridir. Problem Azərbaycanın sosial-iqtisadi inkişafı üçün çox aktualdır, çünki ərazi daxilində yerləşən regionlar, müxtəlif təbii resursları ilə zəngindir. Bu resurslar 170 il ərzində çox sürətlə mənimsənilmişdir. Ölkənin müasir iqtisadiyyatının inkişafının əsasını təşkil edən mineral xammal resurslarının istifadəsinin xarakteri demək olar ki, regionlarda təkə ekoloji situasiyanın deyil, həm də əhalinin sağlamlığının pisləşməsinə səbəb olmuşdur.

Regional iqtisadi-ekoloji funksional strukturunun dayanıqlı inkişafının optimal variantlarının təyini, hər şeydən əvvəl ona görədir ki, həm təbiətdən istifadə, həm də ərazinin mənimsənilməsinin gedişi sahəsində baş verən ən güclü ekoloji dəyişikliklərin qarşısının alınmasına şərait yaradır.

Tədqiqatlarda regional iqtisadi-ekoloji funksional strukturunun dayanıqlı inkişafının optimallaşdırılmasına dair məlumatlar azlıq təşkil edir. Buna görə də, Azərbaycanın coğrafi məkanının iqtisadi-sosial və ekoloji mühitinin potensiallığını nəzərə alaraq, ərazinin iqtisadi-ekoloji funksional strukturunun ərazi fərqlərinin təhlili əsasında, kompleks iqtisadi-ekoloji gərginlik areallarının ayrılmasına

çalışmışıq.

Material və metodika

Tədqiqatın materialını Azərbaycanın regional iqtisadi-ekoloji funksional strukturunun dayanıqlı inkişafının optimallaşdırılmasının əsasında, regional iqtisadi-ekoloji gərginlik areallarının ayrılması durur. Regionların sosial-iqtisadi inkişafının mühüm prinsiplərindən biri iqtisadi-ekoloji funksional strukturunun dayanıqlı inkişafında coğrafi istiqamət, məxsusi olaraq özündə kompleksliliyi təşkil edir. Kompleksliliyin əlaməti onda təzahür edir ki, təbii mühitin ayrılıqda deyil, öz aralarında sıx qarşılıqlı əlaqədə olan elementlərdən regional ehtiyatlar və şəraitin uzlaşmasından bir-birini qarşılıqlı əvəz etməsindən ibarət olsun. Bir də komplekslik təsərrüfatın çoxunun, xüsusilə yeni tikilən obyektlərin, fəaliyyət göstərən müəssisələrin genişləndirilməsi ilə əlaqədar, təbii yarımsistemlərin müxtəlif elementlərinin reaksiyalarının yaratdığı problemlərin həllindən ibarətdir.

Tədqiqat zamanı, Azərbaycanın iqtisadi-ekoloji sistemi daxilində ekoloji gərginlik areallarının təsnifatını yaradarkən, son illər ərzində sistemi təşkil edən elementlərin faydalılığı, istehsal fondları, kapital qoyuluşu, texniki strukturları önəmə gətirilmiş və ayrı-ayrı rayonlar arasında fərqləri və nisbətləri müəyyən edilmişdir.

Tədqiqat zamanı ölkənin coğrafi məkan çərçivəsində regionlarının müvafiq iqtisadi-ekoloji gərginlik areallarına ayrılmış və Dövlət Proqramının tələblərinə uyğun dayanıqlı istiqamətləri müəyyən edilmişdir [11]. İqtisadi-ekoloji funksional strukturu regional xarakterə malik olmaqla yanaşı, kompleks tələbləri özündə birləşdirir. Metodoloji olaraq regional dayanıqlı inkişafı müxtəlif səviyyəli inteqral və xüsusi strukturlarının təhlili gedişində - sistem-struktur, balans metodundan, kartoqrafik və coğrafi informasiya sisteminin reallıqlarına və s. metodlardan, həmçinin müxtəlif-metodiki materiallar və normativlər əsasında təhlillər aparılmışdır.

İqtisadi-ekoloji gərginlik areallarının ayrılması problemlərinin həllində kompleks yanaşmanın reallaşması hökmən sistem-struktur metodunun tətbiqini nəzərdə tutur. Sistem-struktur istiqaməti üzrə aparılan tədqiqat zamanı onun elmi-praktiki mahiyyətindən asılılıq nəzərə alınmışdır. Çünki ölkə üzrə hər bir regionun hansı səviyyədə iqtisadi-ekoloji gərginliyə malik olması əsas şərtlərdən sayılır. Buna görə də, iqtisadi-ekoloji gərginlik areallarının müəyyən edilməsi zamanı ərazi-istehsal sahələrinin dayanıqlığının təmin edilməsi nəzərdə tutulur. Regionların gələcəkdə dayanıqlı inkişafının funksional strukturunu təyin etmək məqsədilə balans metodundna – iqtisadi-ekoloji gərginliyinin areal həcmi və istifadə balansından istifadə olunmuşdur. Balans metodundan istifadə edilməsində struktur sahə balansı, sahələrarası dəyər balansı və regionların dayanıqlı inkişafında mühüm yer tutan iqtisadi-coğrafi informasiya materialları əsas kimi qəbul olunmuşdur.

Məsələnin qoyuluşu və tədqiqatın nəticələri

Azərbaycanda regionların sosial-iqtisadi inkişafının müasir metodologiyası, cəmiyyət və ətraf təbii mühitin qarşılıqlı təsirinin optimallaşdırılmasını, funksional iqtisadi-ekoloji sistemin dayanıqlı təhlilini nəzərdə tutur. Onu da qeyd etmək lazımdır ki, “iqtisadi-ekoloji sistem” və regional “iqtisadi-ekoloji funksional struktur” konsepsiyası araşdırılarkən, iqtisadi və sosial coğrafi tədqiqatlara üstünlük verilib. Müəyyən edilmişdir ki, iqtisadi-ekoloji sistem özü “regional sistemin xüsusi tipi” kimi fəaliyyət göstərir. Regional iqtisadi-ekoloji sistemlərdə, istehsal şəraitinin ətraf təbii mühit ilə qarşılıqlı əlaqəsi və təsiri nəticəsində müvafiq prosesləri əks etdirən əlaqəni “iqtisadi-ekoloji funksional struktur” kimi qəbul edirik.

İqtisadi-ekoloji struktur müəyyən səviyyəyə uyğun gəlir. Başqa sözlə, iqtisadi-ekoloji strukturlar müəyyən məkan ölçüsünə malik olmaqla mürəkkəb ərazi sistemlərindən birini təşkil edir. Məlumdur ki, sistemlərin və onun yarım sistemlərinin bölgüsü çox çətin məsələlərdən biridir. Bu üsulun mahiyyəti əsasən kəmiyyət ölçülərini deyil, elementlər arasında əlaqələri və onların xassələrini təyin etməklə struktur səviyyəsilə bağlayır [8]. Fikrimizcə, hər hansı bir regional iqtisadi-ekoloji sistemə üç muxtariyyətli yarım sistem daxildir. Daha dəqiq onları təbii-iqtisadi-sosial adlandırmaq olar.

Faktiki təhlilə əsasən regionların iqtisadi-ekoloji sistemin struktur xüsusiyyətləri, funksional strukturunun dayanıqlı inkişafını müəyyən edir. Məsələn, onların tipləri, ərazi əmək bölgüsündə iştirakının dərəcəsi, təbii yarım sistemdə fəaliyyətinin xarakteri və onların təbii sistemlərdə daha yüksək səviyyədə yerini müəyyənləşdirilir.

Aparılan təhlillər göstərir ki, regional iqtisadi-ekoloji sistemləri, müxtəlif dərəcəli regionların, məsələn, iqtisadi rayonlardan tutmuş inzibati rayonlara qədər, müxtəlif ölçülü ərazilərə uyğun gəlir. Sistemlərin sərhədləri, bir qayda olaraq, tədqiqat zamanı qoyulan məsələlərdən asılıdır.

Tədqiqatlarda iqtisadi-ekoloji sistemlərin əlaqələrinin müəyyən edilməsinin zəruriliyi barədə fikirlər geniş şərh edilmişdir [3]. Çünki indi ölkədə regionların inkişafı və regional planlaşdırılmaya ənənəvi dar mənada baxmaq, həm də coğrafi mühiti ötəri tədqiq etməklə belə inkişafı eyni bir vaxtda yalnız ciddi olmayan iqtisadi biliklər ilə əsaslandırmaq olmaz. Buna əsaslanaraq biz də regionlarda iqtisadi və ekoloji sistemlərin əlaqələrini müəyyən etməyə çalışmışıq.

Təhlillər göstərir ki, bu və ya digər regionda sənaye, nəqliyyat və s. istehsal obyektlərini yaradarkən onların iqtisadi faydalılığını, ərazi-istehsal əlaqələrini təkmilləşdirməklə yanaşı, baş verə biləcək ekoloji gərginliyi də müəyyənləşdirmək lazımdır. Məntiqi yanaşma ondan ibarətdir ki, regionların sosial-iqtisadi inkişafı ilə ekoloji gərginlik areallarının qarşılıqlı əlaqələrinə də diqqət yetirməlidir. Bunları nəzərə alaraq regional sistemlə vəhdət yaradan iqtisadi-ekoloji gərginlik areallarının iqtisadi-coğrafi aspektlərini ümumi formada əsaslandırmaq mümkündür:

- regiondaxili iqtisadi-ekoloji gərginlik areallarının ayrılmasında təbii və

sosial-iqtisadi obyektlərin təsirinin mühüm hesab edilməsidir.

- lokal xarakterli iqtisadi-ekoloji gərginlik areallarının bərpası və istehsal dövriyyəsinə çevrilməsi iqtisadi regionların potensial imkanlarını artırır.

- texnogen amillər əsasında iqtisadi-ekoloji gərginlik arealları, resurs imkanlarının yeniləşməsinə səbəb ola bilər.

Azərbaycanda tarixən ərazi istehsal kompleksləri və sənaye qovşaqları zəngin mineral-xammal rayonlarında, iri sənaye mərkəzləri bazasında formalaşmışdır [12]. Hesablamalara görə respublikada iqtisadi rayonlar üzrə 2523 sənaye müəssisələri fəaliyyət göstərir. Sənaye müəssisələri ən çox Abşeron iqtisadi rayonunda (1467) Bakı və Sumqayıt şəhərlərində həm ərazi baxımından yaxın olması, həm də müəssisələrin sayında artım ərazidə sənayenin təmərgüzləşməsinə şəraitin olduğunu göstərir. Oxşar cəhəti Aran (323), Gəncə-Qazax (264) və Naxçıvan (135) iqtisadi rayonları üçün də göstərə bilərik. Bu iqtisadi rayonlara daxil olan sənaye qovşaqlarında və sənaye mərkəzlərində ümumi sənaye məhsulunun dəyəri, sənaye istehsal heyətinin ümumi sayı, əsas istehsal fondlarının dəyərinin əsas hissəsi cəmlənmişdir. Müasir dövrdə regionların malik olduqları yerli kənd təsərrüfatı xammal digər potensial ehtiyatlarından, əmək resurslarından da səmərəli istifadə olunması nəticəsində lokal tipli sənaye və s. təsərrüfatlar yaradılır. Şəki-Zaqatala (113), Lənkəran (76), Quba-Xaçmaz (75), Qarabağ (30) və Dağlıq Şirvan (40) iqtisadi rayonlarında sənaye müəssisələrinin sayında artım, bu ərazilərdə sənaye qovşaqlarının yaranmasına şəraitin olduğunu görə bilərik [1]. Sənaye qovşaqlarının sayı, formalaşma səviyyəsi və ərazi üzrə paylanması regionlarda sosial-iqtisadi inkişafın, istehsalın ərazi üzrə səmərəli təşkili səviyyəsini ifadə edir. Apardığımız hesablamalara görə hazırda respublikada istehsal olunan ümumi sənaye məhsulunun 95%-i mövcud sənaye istehsalı qovşaqlarının payına düşür. Ayrı-ayrı sənaye sahələrindən yanacaq, elektroenergetika, əvan və qara mütəllurçuya, maşınqayırma, kimya sənayesi, yüngül və yeyinti sənaye sahələri üzrə sənaye qovşaqlarının xüsusi çəkiliyi yüksəkdir.

Ölkədə hər bir regionun sənayesində sənaye qovşaqları aparıcı rol oynayır. Hesablamalara görə ölkənin regionlarında istehsal olunan sənaye məhsulunun orta hesabla 80%-dən çoxu, onların ərazilərində formalaşan sənaye qovşaqlarının payına düşür [10]. Məsələn, Abşeron iqtisadi rayonunda istehsal olunan sənaye məhsulunun, sənaye istehsal heyətinin və əsas istehsal fondlarının iki sənaye qovşağının Bakı və Sumqayıtın, Gəncə-Qazax iqtisadi rayonunda isə sənaye məhsulunun 65%-i, sənaye-istehsal heyətinin də 80%-dən çox Gəncə və Qazax sənaye qovşaqlarının payına düşür.

Azərbaycan Dağ-Mədən Filizsaflaşdırma Kombinatında (AzDMFK) yaranmış müasir vəziyyətə nəzər saldıqda, bu faktı əsaslandırmaq olar. Daşkəsən dəmir filizi çoxkomponentli olsa da, müəssisənin mövcud birmərhələli saflaşdırılmasının texnoloji sxemində məhdud çeşiddə məşul (dəmir istehsalı təyinatı ilə) əldə olunur. Qalan hissəsi isə tullantıya çevrilir. Ümumi həcmi 27 mln

tondan artıq illik yaranma həcmi isə 1,8-2,3 mln ton olan bu tullantılar keyfiyyətli və yaranma mənbəyinə görə iki yerə bölünür: quru maqnit seperasiyasından çıxan tullantılar və yeni sulu maqnit seperasiyasından çıxan tullantılar. Vaxtilə AzDMFK-nın yalnız quru maqnit seperasiyası əsasında saflaşdırma texnologiyası üzrə işləməsi səbəbindən buradan çıxan tullantıların tərkibi dəmirlə daha zəngin – 21-25% olmuşdur. Ümumi həcmi 1,5 mln tondan çox olan bu tullantıların tərkibində olan dəmirin çıxarılması və səmərəli istifadə edilməsini nəzərə alaraq yenidən qurulmasını tələb edir.

Hələ keçən əsrin 70-80-ci illərində ümumi məhsulun dəyərinin əsas hissəsi, istehsal heyətinin ümumi sayı və əsas istehsal fondlarının dəyərinin mühüm hissəsi o dövrdə mövcud 10 sənaye qovşağının şəhər və qəsəbələsində cəmlənmişdir. Xüsusilə, sənayenin yüksək tərəgüzləşməsi Bakı sənaye qovşağında müşahidə edilirdi. Belə şərait öz növbəsində iqtisadiyyatın regional baxımdan inkişafına mənfi təsir göstərmiş, regionların inkişafı arasında fərqi artırmasına, bir çox yerlərdə sosial-iqtisadi, demoqrafik və ekoloji vəziyyətin ağırlaşmasına səbəb olmuşdur. Hazırda bununla əlaqədar iri sənaye qovşaqlarının qabağının alınması, sənayenin ölkə ərazisi üzrə paylanması, kiçik və orta şəhərlərin inkişafına şərait yaradır. Bu da regionların sosial-iqtisadi inkişafının Dövlət proqramlarında, ayrı-ayrı regionlarda iqtisadiyyatın inkişafını sürətləndirən amillərlə bağlı dövlət dəstəyinin əsas istiqamətləri müəyyən edilmişdir [11].

Tədqiqatda iqtisadi-ekoloji gərginlik areallarının ayrılmasının əsaslandırılması mərhələli aparılmışdır: **Birinci** mərhələdə sosial-iqtisadi yarım sistemlərin ətraf mühitə təsirinin xarakterinə görə, mezorayon (ərazi-istehsal kompleksləri, sənaye qovşaqları, inzibati rayonlar, sənaye mərkəzləri) səviyyəli tipoloji qruplaşdırma zamanı ərazinin təsərrüfat cəhətdən mənimsənilməsi səviyyəsinə və istifadə edilməsi üsullarına görə aşağıdakı mənbələrdən toplanmış məlumatlar əsasında arealların tipoloji qruplaşdırılması hazırlanmışdır. Bununla əlaqədar ərazinin mənimsənilməsi səviyyəsini (1 km² ərazi hesabı ilə) ölçmək; istehsal fondlarının dəyərinin böyüklüyünə; əhalinin sayını və ümumi məhsulun dəyərinə görə; müxtəlif mənbələrdən toplanmış göstəricilər hesablanmışdır.

Sonra ətraf mühitdə kompleks gərginliyi səciyyələndirən əsas göstəricilərdən istifadə edərək: - 1) istehsal fondlarının ərazi tərəgüzləşməsinin dərəcəsi; 2) əhali sıxlığı; 3) şəhər əhalisinin xüsusi çəkisi; 4) nəqliyyat yollarının sıxlığı; 5) mineral xammal hasilatının ərazi tərəgüzləşməsinin səviyyəsi [7]. Göstəricilərin dairəsini sözsüz genişləndirmək olar, lakin bu variantda o kifayət qədər təbii mühitə göstərilən əsas gərginlik növlərini kompleks səciyyələndirir.

Hər bir mezovahidliklər üzrə iqtisadi-ekoloji gərginlik növlərinin hesablanmış bütün göstəriciləri, bütövlükdə ölkə üzrə orta göstəricilərlə müqayisə edilib və müvafiq müqayisəli üstünlük indeksləri hesablanmışdır:

- I. Böyük Qafqaz coğrafi regionunda yerləşən mezovahidliklər üzrə iqtisadi-ekoloji gərginlik ərazilərinin indeksi – Böyük Bakı – 0.290; Sumqayıt – 0.350;

Balakən-Şəki – 0.865; Şamaxı-Qobustan – 0.910; Siyəzən-Xaçmaz – 0.491;

- II. Kiçik Qafqaz coğrafi regionunda yerləşən mezovahidliklər üzrə iqtisadi-ekoloji gərginlik ərazilərinin indeksi – Gəncə-Daşkəsən – 0.320; Qazax-Gədəbəy – 0.680; Qarabağ – 0.783; Şərqi Zəngəzur – 0.995 Naxçıvan dağətəyi – 0.455;

- III. Kür-Araz coğrafi regionunda yerləşən mezovahidliklər üzrə iqtisadi-ekoloji gərginlik ərazilərinin indeksi – Mingəçevir-Yevlax – 0.530; Şirvan – 0.596; Salyan-Neftçala – 0.628; Mil Muğan – 0.776;

- IV. Lənkəran coğrafi regionunda yerləşən mezovahidliklər üzrə iqtisadi-ekoloji gərginlik ərazilərinin indeksi – Lənkəran-Cəlilabad – 0.825.

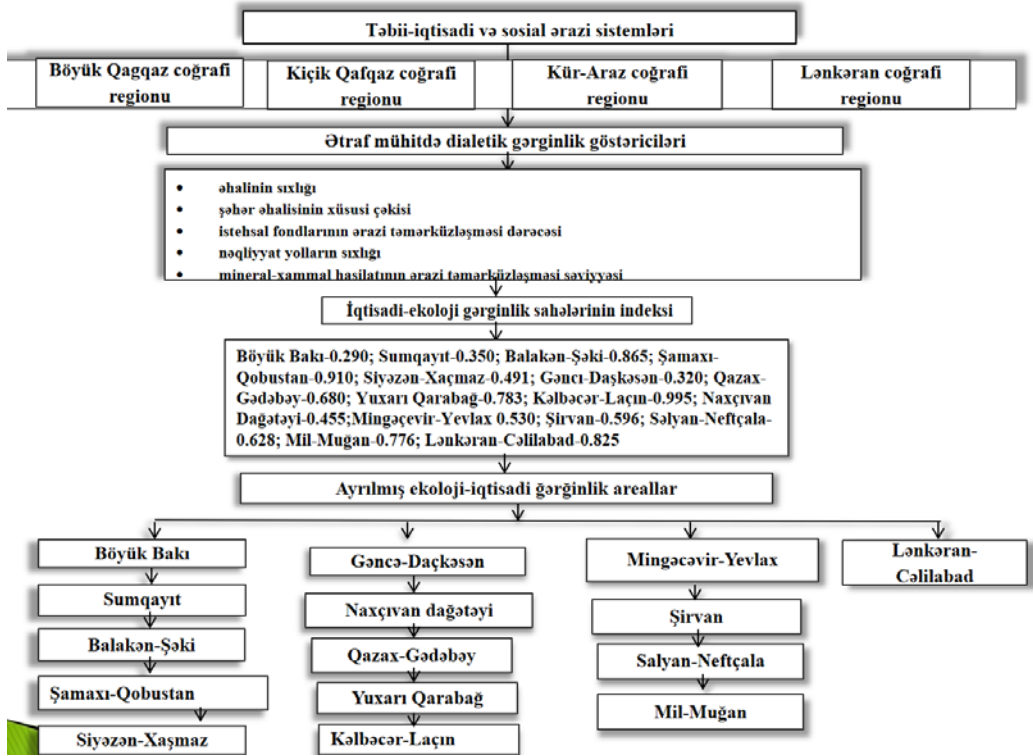
Yuxarıda aparılan təhlillərə əsaslanaraq aşağıdakı qruplaşdırmaları aparmaq olar: a) ən yüksək müqayisəli üstünlük indeksini və çox böyük istehsal sahələri ixtisaslaşmış – Böyük Bakı – 0.290, Gəncə-Daşkəsən – 0.320, Sumqayıt – 0.350 iqtisadi-ekoloji gərginlik arealları; b) müqayisəli üstünlük indeksi yüksək, ən çox dar istehsal sahələri üzrə ixtisaslaşmış – Siyəzən-Xaçmaz – 0.481, Naxçıvan dağətəyi – 0.455, Mingəçevir-Yevlax – 0.530, Salyan-Neftçala – 0.682, Qazax-Gədəbəy – 0.680 iqtisadi-ekoloji gərginlik arealları; c) müqayisəli üstünlük indeksinin və istehsal sahələrinin nisbətən orta göstəriciləri üzrə ixtisaslaşmış qalan iqtisadi-ekoloji gərginlik arealları.

İkinci mərhələdə, bir və ya eyni qrupa daxil olan mezovahidliklərin birləşməsi əsasında iqtisadi-ekoloji gərginlik arealları yaranır. Bundan sonra “ekoloji” ümumiliyinin (təbii fonun bütövlüyünü, yaxud da zonal xüsusiyyətlərinin oxşarlığını) hesaba alınmasına xüsusi diqqət yetirilir. Aparılan tədqiqatın nəticəsində ölkə ərazisində 15 regional iqtisadi-ekoloji gərginlik areallarının ayrılmasının təsnifatının sxem-modeli yaradılmışdır (Şəkil 1).

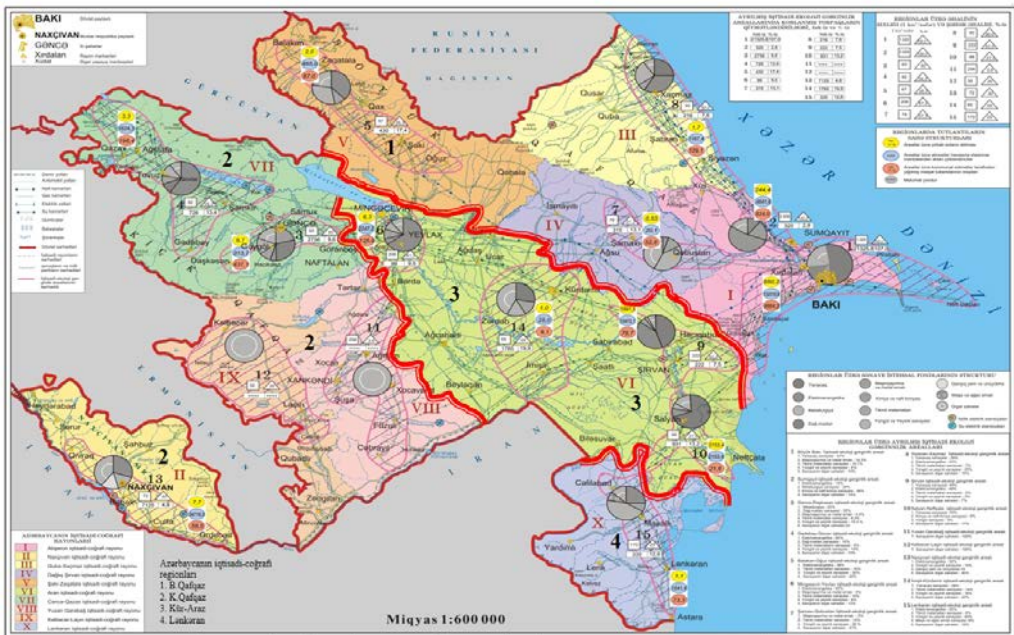
Üçüncü mərhələdə, müəllif tərəfindən təklif olunan iqtisadi-ekoloji gərginlik areallarının bölgüsünün tipologiyası və metodikası, ölkənin müxtəlif regionları timsalında sənaye qovşaqlarının – a) funksional xüsusiyyətlərinə görə; - b) böyüklüyünə (istehsal həcminə) və yetkinlik dərəcəsinə görə; - c) formalaşmasına şərait yaradan faktorlara görə öyrənilməsi ilə əlaqəli aparılmışdır. Bu da ölkənin müxtəlif dərəcəli ərazi-sənaye komplekslərində baş verən ekoloji proseslərin müxtəlif məqsədlər və variantlarda öyrənilməsinə imkan verir.

Dördüncü mərhələdə tədqiqat zamanı elmi mənbələrin təhlili, kartoqrafik materialların [2] və tədqiqatın nəticələri əsasında tərtib olunmuş iqtisadi-ekoloji gərginlik areallarının kartoqrafik modeli şəkil 2-də əks olunmuşdur.

Tərəfimizdən aparılan tədqiqatda regionlar üzrə ayrılmış iqtisadi-ekoloji gərginlik arealların sayı ilk dəfə yerinə yetirilib və bir sıra iqtisadi-ekoloji arealların, iri iqtisadi-coğrafi rayonlarla üst-üstə düşməsi (Şərqi Zəngəzur, Qarabağ), yaxud da yaxınlaşması ola bilsin ki, müəyyən iradlara səbəb olsun. Bu hər ikisinin aralarında sıx əlaqənin olması ilə izah olunur. İqtisadi-ekoloji gərginlik areallarının ayrılması fiziki-coğrafi rayonlaşmadansa, iqtisadi-coğrafi rayonlar şəbəkəsinə meyl edir, onun iqtisadi-sosial vəhdətinin tamamlanmasında iştirak edir.



Şəkil 1. Regional iqtisadi-ekoloji gərginlik arealının blok modeli



Şəkil 2. Regional iqtisadi-ekoloji gərginlik areallarının xəritəsi

Nəticə

Yuxarıda aparılan təhlillər və elmi-nəzəri ideyaların təcrübəsi, iqtisadi-ekoloji problemlərin həllinin zəruriliyi, müasir dövrdə regionların sosial-iqtisadi inkişafı zamanı ətraf mühitin mühafizəsi və təbiətdən səmərəli istifadə məsələlərini geniş əls etdirməyi nəzərdə tutur. Regionların sosial-iqtisadi inkişaf istiqamətləri iqtisadi-ekoloji gərginlik areallarının yaranmasına səbəb olmuşdur və ilk olaraq onun ərazi istiqamətləri kifayət qədər tədqiq edilməmişdir.

- İqtisadi-ekoloji istiqamətlərin başlıca prinsipləri təbii komponentlərin qarşılıqlı əlaqəli məcmusu kimi, ətraf mühitin təşkilinə kompleks yanaşmadan ibarətdir. Ekoloji problemlərin həllində kompleks yanaşmanın reallaşdırılması dialektik sistem-struktur təhlil metodununun tətbiqini tələb edir.

- İqtisadi-ekoloji tədqiqatların əhəmiyyətli elementlərindən biri də regionun təbii yarım sistemlərinin digər yarım sistemlərlə qarşılıqlı əlaqəli modellərinin hazırlanmasıdır. Həmçinin ərazi-istehsal komplekslərinin strukturlarının modeli üçün ekoloji dialektik yanaşma tərzini tələb edir.

- Regionların sosial-iqtisadi inkişafının zəruri olan mərhələsi əsaslandırılmış ümumi iqtisadi-ekoloji gərginlik arealı şəbəkəsinin hazırlanmasından ibarətdir. Arealların sərhədlərinin aşkar edilməsi müəyyən təbii şəraitdə hər hansı bir istehsalın ixtisaslaşması ilə keçən iqtisadi-ekoloji proseslərin intensivliyi və oxşar xarakterli prinsiplərin əsasında yetirilə bilər.

ƏDƏBİYYAT

1. Azərbaycanın statistik göstəriciləri. Bakı, 2020, 768 səh.
2. Azərbaycan Respublikasının ekoloji atlası. Bakı: BKF, 2009.
3. *Бакланов П.Л.* Территориальные структуры хозяйства в региональном управлении. М., Наука, 2007, 239 с.
4. *Qəribov Y.Ə.* Azərbaycan Respublikasının təbii landşaftlarının optimallaşdırılması. Bakı. AzTV mətbuat. 187 s.
5. *Məmmədov M.X.* Regional konseptual inkişaf: iqtisadi-ekoloji problemlər. Bakı: Elm, 2014, 375 s.
6. *Nadirov A.A., Muradov Ş.M., Ələsgərov A.K.* Azərbaycan iqtisadiyyatı. Bakı, 2003, 341 s.
7. *Nuriyev Ə.X., Sultanov R.P.* Azərbaycan regionlarında iqtisadiyyatın dayanıqlı inkişafı. Bakı, Elm, 2009, 296 s.
8. Regionların sosial-iqtisadi inkişafı (2014-2018-ci illər). Bakı, 2016, 594 səh.
9. Промышленность Азербайджана. Баку, Малое предприятие. №9, 2021, 242 с.

Redaksiyaya daxil olub: 06.03.2023