

---

**MƏCBURİ KÖÇKÜN YENİYETMƏLƏRİN  
SOSIAL-PSIXOLOJİ UYĞUNLAŞMASININ  
QIYMƏTLƏNDİRİLMƏSİ\***

**Baxtiyar Əliyev**

*Bakı Dövlət Universitetinin «Psixologiya»  
kafedrasının müdiri, AMEA-nın müxbir üzvü, professor*

**Kamilə Əliyeva**

*Bakı Dövlət Universitetinin «Sosial və pedaqoji  
psixologiya» kafedrasının müdiri, professor*

**Müşviq Mustafayev**

*Bakı Dövlət Universitetinin «Sosial və pedaqoji  
psixologiya» kafedrasının müəllimi,  
psixologiya üzrə fəlsəfə doktoru*

**Aynur Bunyatova**

*psixologiya üzrə fəlsəfə doktoru*

**Açar sozlər:** məcburi köçkünlər, psixi vəziyyət, həyəcan, aqressivlik, frustasiya

**Ключевые слова:** вынужденные переселенцы, психическое состояние, тревожность, агрессивность, фрустрация

**Key words:** internally displaced persons (IDPs), psychological state, emotional stress, aggression, frustration

**E**rmənistanın Azərbaycanın Dağlıq Qarabağ və onun ətrafındakı 7 rayonun, bütövlükdə 20% ərazisinin işğalı nəticəsində təqribən 750.000 insanın öz doğma yerlərini məcburən tərk etməsi, məskunlaşdığı şəraitin «yeniliyi», maddi çətinliklər və s. məcburi köçkünlərin psixoloji və-

ziyyətinə ciddi təsir etmiş və bu gün də həmin təsirin yaratdığı problemlərin bir çoxu həll edilməmişdir. Xüsusilə travmanın baş verdiyi dövrlərdə psixoloji köməyin olmaması vəziyyətin dərinləşməsinə, bəzi hallarda isə psixoloji pozuntulara gətirib çıxarmışdır. Bu baxımdan məcburi köçkün ailələ-

---

\* Bu iş Azərbaycan Respublikasının Prezidenti yanında Qeyri-Hökumət Təşkilatlarına Dövlət Dəstəyi Şurasının 2018-ci il 1-ci «Qrant» müsabiqəsi çərçivəsində yerinə yetirilmişdir

rində böyüyən yeniyetmələrin sosial-psixoloji uyğunlaşması mürəkkəb psixoloji şəraitdə baş verir. Biz K.Xorninin belə bir müddəasını əsas götürürük ki, valideynləri travmaya məruz qalmış yeniyetmələrdə psixi pozuntular qaçılmazdır. Ona görə də, məcburi köçkün yeniyetmələrə və ailələrinə psixoloji dəstək vermək məqsədilə onların sosial psixoloji uyğunlaşmasının qiymətləndirilməsi əhəmiyyətlidir.

**Tədqiqatın başlıca məqsədi:** atəşkəs xəttinə yaxın ərazilərdə məskunlaşan məcburi köçkün ailələrində böyüyən yeniyetmələrin psixoloji vəziyyətinin qiymətləndirilməsi, baş verən emosional pozuntuların müəyyənləşdirilməsi, onların adaptasiya qabiliyyətinin azalmasına və passivliyinə səbəb olan amillərin aşkar edilməsi və onların sosial-psixoloji uyğunlaşmasındakı çətinliklərin aradan qaldırılmasının yol və vasitələrinə dair tövsiyələrin hazırlanmasıdır.

Qeyd olunmalıdır ki, Azərbaycan və Ermənistan arasında atəşkəsin 24 ili tamam olur. Amma buna baxmayaraq erməni ordusu mütəmadi olaraq aztəşkəsi pozur, dinc əhalini atəşə tutur, azərbaycanlı uşaq və qocalar öldürülür. Son 10 ildə 8 azərbaycanlı uşaq Ermənistan ordusu tərəfindən qətlə yetirilib. Burada yaşayan insanlar Ermənistanın davam edən bu aqressiyasından qurtulub normal həyata uyğunlaşa bilmir, “köçkün” olduqları üçün tam bərabərhüquqlu ola bilmir, bəzən isə

yerli əhali arasında fərqli münasibətə məruz qalırlar.

Bunlarla yanaşı, onlar həm də baba və nənələrinin, valideynlərinin yaşadıklarının təsirindən qurtula bilmirlər.

**Tədqiqat metodları:** müşahidə, sorğu, psixoloji testlər (Q.Ayzenkin “Psixi halların özünüqiymətləndirməsi” testi, “Mövcud olmayan heyvan” testi), riyazi statistik metodlar.

**Tədqiqatın coğrafi əhatəsi:** Bərdə və Ağdam rayonlarında məskunlaşmış məcburi köçkün yeniyetmələr.

**Yaş sərhədi:** 12–16 yaş.

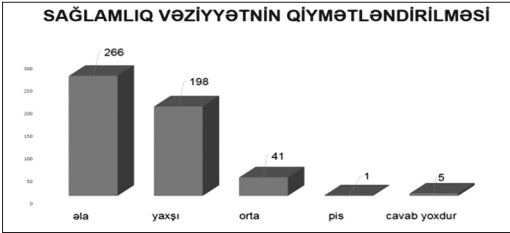
**Tədqiqatın nəticələrinin müzakirəsi:** yaşayış şəraitinin qiymətləndirilməsi zamanı yeniyetmələr aşağıdakı cavabları veriblər: əla – 78 nəfər, yaxşı – 277 nəfər, orta – 8 nəfər.



**Şəkil 1.** «Yaşayış şəraitini necə qiymətləndirirsiniz?» – sualına yeniyetmə şagirdlərin verdikləri cavabların göstəriciləri

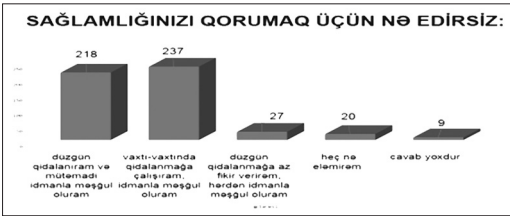
Göründüyü kimi, yeniyetmələrin yaşayış səviyyəsi normaldır. Bu vəziyyət travmanın yumşalması üçün olduqca mühümdür. Lakin travmaların xroniki səviyyəsi istənilən şəraitdə özünü göstərə bilər. Bunu nəzərə alaraq, yeniyetmələrin sağlamlıq dərəcəsini öyrənməyi məqsədəuyğun hesab etdik.

Bu zaman sağlamlığın qiymətləndirilməsi iki sualı əhatə edirdi. Bu suallarda yeniyetmələr öz sağlamlıqlarına subyektiv olaraq ümumi qiymət verməlidilər. Cavablardan görüldüyü kimi 266 yeniyetmə öz sağlamlığını əla qiymətləndirmişdir. Deməli, yaşayış şəraiti ilə yeniyetmələrin sağlamlığı arasında müsbət asılılıq özünü göstərir.



**Şəkil 2.** «Sağlamlıq vəziyyətinizi necə qiymətləndirirsiniz?» – sualına yeniyetmə şagirdlərin verdikləri cavabların göstəriciləri

Sağlamlığınızı qorumaq üçün nə edirsiniz? – sualına 237 yeniyetmə vaxtı-vaxtında qidalanmağı və idmanla məşğul olmağa çalışdığını 20 nəfər heç bir şey etmədiyini qeyd edib.



**Şəkil 3.** «Sağlamlığınızı qorumaq üçün nə edirsiniz?» – sualına yeniyetmə şagirdlərin verdikləri cavabların göstəriciləri

Göründüyü kimi, yeniyetmələrin əksəriyyəti öz sağlamlıqlarının qeydinə qalır. Lakin onların bir hissəsi bundan kənardadır. Demək ki, onlarda depressiv və frustrasiya vəziyyəti özünü göstərir.

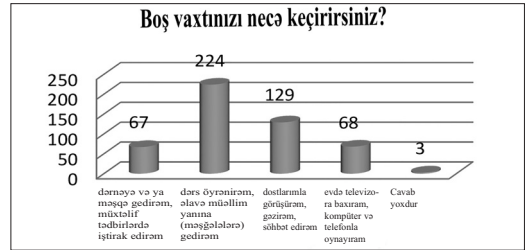
Belə halların aradan qaldırılması vacibdir. Əks halda psixi vəziyyətin qeyri-adekvatlığı fonunda travmatik simptomlar daha çox özünü təhzür etdirir.

Məktəbə və oxuduqları sinifə münasibəti öyrəndikdə, 330 nəfər yeniyetmə məktəb və sinifdən çox xoşu gəldiyini, dərsləri maraqlı və həvəslə oxuduğunu isə 288 nəfər yeniyetmə şagird qeyd etmişdir.



**Şəkil 4.** «Məktəb və sinifə necə münasibət bəsləyirsiniz?» – sualına yeniyetmə şagirdlərin verdikləri cavabların göstəriciləri

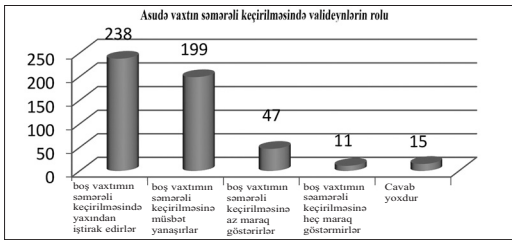
Yeniyetmələrin böyük bir qismi (224 nəfər) boş vaxtını dərslərini hazırlamaqla, müəllim yanına, məşğələlərə getməklə keçirir. 129 nəfər isə boş vaxtını dostlarla keçirir.



**Şəkil 5.** «Boş vaxtınızı necə keçirirsiniz?» – sualına yeniyetmə şagirdlərin verdikləri cavabların göstəriciləri

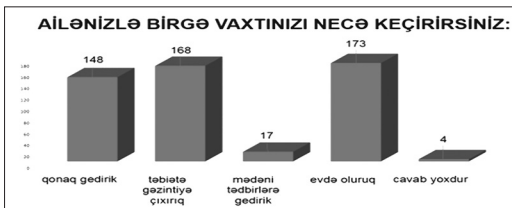
Bu fakt təsdiq edir ki, yeniyetmələrin müəyyən hissəsi özlərinin asudə vaxtlarını düzgün təşkil etmir və yaxud buna zəruri şərait yoxdur.

Tədqiqatın nəticəsinin təhlili göstərir ki, 238 nəfər yeniyetmə şagirdin asudə vaxtının təşkilində valideynləri yaxından iştirak edir. 47 nəfər yeniyetmə şagird belə hesab edir ki, valideynləri onlarla kifayət qədər vaxt keçirmirlər. 11 nəfər yeniyetmə şagird isə qeyd edir ki, valideynləri onlarla birgə asudə vaxt keçirmirlər.



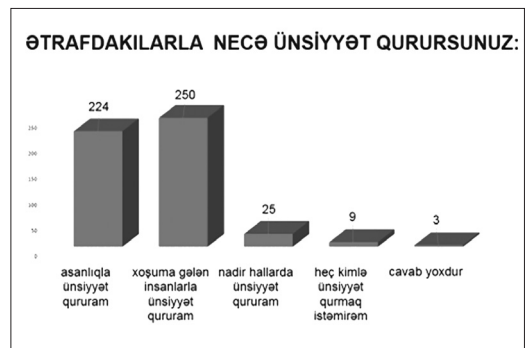
Şəkil 6. «Asudə vaxtın səmərəli keçirilməsində valideynlərin rolu» – sualına yeniyetmə şagirdlərin verdikləri cavabların göstəriciləri

Belə vəziyyət yeniyetmələrin sosial psixoloji uyğunlaşmasında maneəyə çevrilir. Yeniyetmələrin ailə ilə birgə vaxt keçirdiklərini araşdırarkən məlum oldu ki, 173 nəfər yeniyetmə şagird ailələri birgə vaxtı yalnız evdə keçirir. Verilən cavablar arasında təbiətə gəzinti və qonaq getmə də üstünlük təşkil etmişdir (148 nəfər yeniyetmə qız və 168 nəfər yeniyetmə oğlan).



Şəkil 7. «Ailənizlə birgə vaxtınızı necə keçirirsiniz?» – sualına yeniyetmə şagirdlərin verdikləri cavabların göstəriciləri

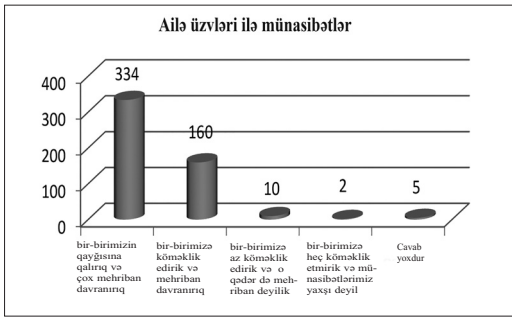
Ətrafdakılarla necə ünsiyyət qurursunuz sualına yeniyetmə şagirdlərin böyük bir hissəsi (224 nəfər) asanlıqla ünsiyyət qurduğunu və 250 nəfər yeniyetmə şagird isə xoşlarına gəldikləri insanlarla ünsiyyət qurduğunu qeyd edir. 25 nəfər yeniyetmə şagird isə nadir hallarda ünsiyyət qurduğunu bildirir.



Şəkil 8. «Ətrafdakılarla necə ünsiyyət qurursunuz?» – sualına yeniyetmə şagirdlərin verdikləri cavabların göstəriciləri

Göründüyü kimi, rəyi soruşulan yeniyetmələrin bir qisminə ünsiyyət problemi özünü göstərir. Bu problem bir çox komplekslərdən və psixoloji natamamlıqlardan yaranı bilər. Bu faktın nəzərə alınması yeniyetmələrin uyğunlaşma səviyyəsinin yüksəlməsinə zəmin yarada bilər.

Ailə üzvləri ilə münasibətləri yeniyetmələr aşağıdakı kimi qiymətləndiriblər. 334 nəfər yeniyetmə şagird ailə üzvlər ilə çox mehriban davranışlarını və bir birinin qayğısına qaldıklarını qeyd ediblər.

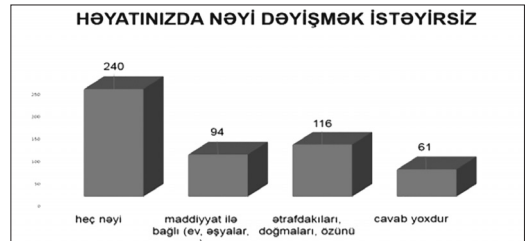


**Şəkil 9.** «Ətrafdakılarla necə ünsiyyət qurursunuz?» – sualına yeniyetmə şagirdlərin verdikləri cavabların göstəriciləri

Həyatınızda nəyi dəyişmək istərdiniz sualına yeniyetmələr belə cavab verilər.

240 nəfər yeniyetmə şagird həyatlarında heç bir şeyi dəyişmək istəmədiklərini qeyd ediblər. 116 nəfər yeniyetmə şagird öz əhatəsində olan insanları (valideynlərini, dost-tanışlarını, müəllimlərini və özlərində olan hər hansı bir keyfiyyəti) dəyişmək istədilər. 94 nəfər yeniyetmə şagird isə maddi vəziyyətlərini (bura daxildir ev, ev şəraitini, əşyaları, məktəbləri) dəyişmək istəyir. Olduqca maraqlı bir faktdır ki, yeniyetmələr özlərindən başqa hər şeyi dəyişmək istəyirlər. Bu, qeyri-adekvat yanaşmadır. Belə hallarda yeniyetmələr situasiyaya bələdləşmək əvəzinə, özlərinə qapılırlar. Bu isə onlarda depressiv simptomlar yarada bilər.

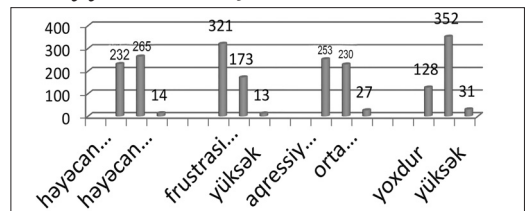
Gələcəklə bağlı məqsədlərə əsasən karyera qurmaq, yaxşı maddi vəziyyət, yaxşı ailə və saqlamlığı qorumaq aiddir.



**Şəkil 10.** «Həyatınızda nəyi dəyişmək istəyirsiniz?» – sualına yeniyetmə şagirdlərin verdikləri cavabların göstəriciləri

### Q.Ayzenkin “Psixi halların özünüqiymətləndirilməsi” testinin nəticələri

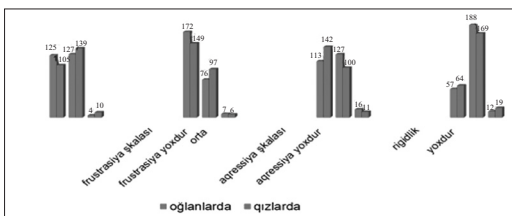
Bizim nəticələrə görə, 265 nəfər yeniyetmə şagirdə həyəcan orta səviyyədədir, 232 nəfər yeniyetmə şagirdə isə həyəcan aşağı səviyyədədir. Həyəcan orta səviyyədən yüksək olması göstərir ki, yeniyetmələrin əksəriyyətində uyğunlaşma problemi var və bu aradan qaldırılmalıdır. Qızlarda həyəcanlılıq oğlanlara nisbətən daha yüksəkdir. Yüksək həyəcanlılıq səviyyəsi 10 qızda, 4 oğlanda özünü göstərir. Faiz göstəricilərinin az olması bizə imkan verir qeyd edək ki, bu travma ilə bağlı deyil, daha çox fərdi-psixoloji xüsusiyyətlərdən qaynaqlanır. Orta səviyyə isə 139 qızda, 127 oğlanda müəyyən edilmişdir.



**Şəkil 11.** Məcburi köçkün yeniyetmələrin psixi vəziyyətinin göstəriciləri

Nəticələrə görə, 321 nəfər yeniyetmə şagirddə frustrasiya yoxdur, 173 nəfərdə orta səviyyədə, 13 nəfərdə isə yüksək səviyyədədir. Yeniyetmələrdə frustrasiya mövcudluğu, eləcə də aqressiyanın təzahürü göstərir ki, bu proses daxilə yönəlmişdir. Deməli, travma amilindən qaynaqlanır və uyğunlaşmaya neqativ təsir göstərir. Qızlarda da frustrasiya orta səviyyədə 97 nəfərdə müəyyən edilib, oğlanlarda isə 76 nəfərdə. Yeniyetmələrdə frustrasiyanın mövcudluğu, eləcə də aqressiyanın təzahürü göstərir ki, bu proses daxilə yönəlmişdir. Deməli, travma amillərindən qaynaqlanır və uyğunlaşmaya neqativ təsir göstərir.

Nəticələrə görə, 253 nəfərdə aqressivlik yoxdur, lakin 230 nəfərdə aqressivlik orta səviyyədədir. Aqressivlik oğlanlarda daha çox müəyyən edilib nəinki qızlarda. 127 nəfər oğlanlarda, 100 nəfər qızda. 16 nəfər oğlanda aqressivlik yüksək səviyyədədir.



Şəkil 12. Məcburi köçkün yeniyetmə oğlan və qızlarda psixi vəziyyətinin göstəriciləri

Nəticələrə görə, rigidlik 352 nəfərdə orta səviyyədə, 31 nəfərdə isə yüksək səviyyədədir. 186 nəfər oğlanda, 169 nəfər isə qızda müşahidə edilir. Eyni zamanda yüksək rigidlik qızlarda daha çoxdur.

“Mövcud olmayan heyvan” testinin nəticələrinə gəldikdə, çəkilməmiş rəsmlərin əksəriyyətində heyvanlarda çoxlu ayaq, əl, göz, qulaq təsvir edilmişdir.

Qeyd etmək lazımdır ki, təlimat zamanı yeniyetmələrin əksəriyyəti tapşırığı tam aydın başa düşmədiyi üçün, yəni mövcud olmayan heyvanı təsəvvür etməkdə çətinlik çəkib.

Çəkilməmiş heyvanları aşağıdakı qruplar üzrə təsnif etmək olar:

- Real həyatda rast gəlinən heyvanlar – təxəyyülün kasadlığı, intellektual, emosional pozuntu, yüksək həyəcanlılıq;
- İnsanabənzər heyvanlar (robotlar, kiborqlar və s.), yad planetli heyvanlar – ünsiyyət tələbatının ödənilməməsi;
- Təbiətdə deyil, müxtəlif dövrlərdə, miflərdə mövcud olmuş heyvanlar (dinozavrlar, drakonlar, kentavrlar, su pəriləri və s.).

Çəkilməmiş rəsmlərin təhlili göstərir ki, aqressiya müdafiəedici xarakter daşıyır və psixoloji müdafiə mexanizmi rolunda çıxış edir. Yeniyetmələrin əksəriyyətində müdafiə olunmağa ehtiyac müşahidə edilir:

## NƏTİCƏ:

Məcburi köçkün yeniyetmələrin sosial-psixoloji uyğunlaşmasında ciddi fərqlər var.

Müəyyən olundu ki, yeniyetməlik yaş dövrü üçün xarakterik olan tipik



xüsusiyyətlər məcburi köçkün yeniyetmələrdə daha qabarıq şəkildə özünü göstərir (rigidlik, frustrasiya, aqressiya, həyacan, özünə inamın aşağı olması, özünə qapanma, təşviş, qeyri-adekvat özünüqiymətləndirmə).

Məcburi köçkün yeniyetmələrin öz asudə vaxtlarının səmərəli təşkili üçün əlverişli şərait yoxdur və ətrafdakılarla ünsiyyətə girməkdə çətinlik çəkir. Bu baxımdan onların sosial kontakta fəal cəlb olunması üçün müvafiq mühit yaradılmalıdır.

Cinsi meyarlara görə oğlanlarda qızlara nisbətən aqressivlik və rigidlik daha yüksək olduğu müəyyənləşdirilmişdir. Qızlarda isə oğlanlara nisbətən həyacanlılıq daha yüksək səviyyədə təzahür edir.

Cəbhə bölgəsində yeniyetmələrin özünüaktuallaşdırma və özünügerçəkləşdirməsi üçün imkanlar həddən ziyadə məhduddur. Valideynlər və müəllimlər təlim və tərbiyə prosesində yeniyetmələri buna istiqamətləndirməlidirlər.

Apardığımız tədqiqatın nəticələri əsasında bir sıra təkliflər irəli sürə bilərik:

1. Müəllim və valideynlər tərəfindən yeniyetmələrin yaş və fərdi psixoloji xüsusiyyətlərinə uyğun təlim – tərbiyə prosesinin həyata keçirilməsi.

2. Məcburi köçkün yeniyetmələrin psixi vəziyyətinin yaxşılaşdırılması məqsədilə optimal sosial-psixoloji mühitin yaradılması (müxtəlif dərnəklərin, mədəni tədbirlərin, əyləncəli və intellek-

tual oyunların, elmi disputların, idman meydançalarının, şahmat məktəbinin, kitabxanaların və s. təşkili).

3. Məcburi köçkün yeniyetmələrin asudə vaxtının daha səmərəli təşkili üçün psixoloji proqramların (valideyn və müəllimlər üçün) hazırlanması.

4. Məcburi köçkün yeniyetmələrin cəmiyyətə daha intensiv inteqrasiyası məqsədilə onların ictimai işlərə daha fəal cəlb olunması.

5. Məcburi köçkün yeniyetmələrin şəxsi inkişafı ilə bağlı korreksiyaedici təlim və proqramların tərtibi.

6. Sağlam həyat tərzinin təbliği və maarifləndirmə işlərinin görülməsi.

7. Məcburi köçkün məktəblərində psixoloji xidmətin daha səmərəli təşkili və onların monitorinqinin həyata keçirilməsi.

### **Ədəbiyyat:**

1. Bayramov Ə.S., Əlizadə Ə.Ə. Psixologiya. Bakı, 2002, 672 s.

2. Məmmədli İ.M. Miqrantların identikliyinə formalaşmasında dəyərlərin rolu. Fəlsəfə doktoru dissertasiyasını avtoreferatı. Bakı, 2014, 23 s.

3. Qadın və uşaqlarda məcburi köçməyin travmatik nəticələrinin tədqiqi. Bakı: 2000, 17 s.

4. Багери М. Социокультурная динамика психического здоровья личности в ситуации преднамеренной и вынужденной миграции: дис. ... канд. психол. наук. М., 2005.25 с.

5. Палагина Н. С. Особенности социально-психологической адаптации мигрантов в преодолении жизненного кризиса: дис. ... канд. психол. наук. Таганрог, 2007, 25 с.

6. Психология беженцев и вынужденных переселенцев: опыт исследований и практической работы/Под ред. Г.У.Солдатовой. М.: Смысл, 2001, 279 с.

## **ОЦЕНИВАНИЕ СОСТОЯНИИ СОЦИАЛЬНО-ПСИХОЛОГИЧЕСКОЙ АДАПТАЦИИ ВЫНУЖДЕННЫХ ПЕРЕСЕЛЕНЦЕВ ПОДРОСТКОВ**

*Алиев Б.Г., Алиева К.Р.,  
Мустафаев М.Г., Бюнятова А.Р.*

### **Абстракт**

В статье исследуются особенности проявления психологического состояния у беженцев и вынужденных переселенцев. Было установлено, что несмотря на то, что со времени переселения вынужденных переселенцев со своих родных мест прошло более 20 лет, тем не менее, психологические симптомы все еще проявляются и оказывают серьезное влияние на их деятельность, образ жизни и психическое здоровье. Это состояние сопровождается психосоматическими болями, регулярными невротическими проявлениями и депрессией. Необходимо учитывать эти факты для проведения неотложных мер, направленных на реабилитацию вынужденных переселенцев.

## **EVALUATION OF SOCIO-PSYCHOLOGICAL ADAPTATION OF INTERNALLY DISPLACED ADULESENTS**

*Aliyev B.H., Aliyeva K.R.  
Mustafayev M.H., Bunyatova A.R.*

### **Abstact**

The authors of the article examine manifestations of psychological state of refugees and internally displaced persons (IDPs). It was found that, despite the fact that more than 20 years have passed since the relocation of IDPs from their places of origin, however, psychological symptoms manifest and have a serious impact on their activities, lifestyle and mental health. This condition is accompanied by psychosomatic pains, regular neurotic manifestations and depression. These facts should be taken into consideration in order to undertake urgent measures aimed at the rehabilitation of internally displaced persons.