

UOT 338.43

GƏNCƏ-QAZAX İQTİSADI-COĞRAFI RAYONUNDA KƏND TƏSƏRRÜFATININ MÜASİR İXTİSASLAŞMA İSTİQAMƏTLƏRİ

¹ALLAHVERDİYEVA SAHİLƏ ƏBİŞ qızı

²ALMƏMMƏDLİ MƏSUD GÜLALI oğlu

²VƏLİYEV ALLAHVERDİ CAMAL oğlu

Sumqayıt Dövlət Universiteti, 1-dosent, 2-baş müəllim

e-mail: sahila.allahverdiyeva@mail.ru

Açar sözlər: Gəncə-Qazax, kənd təsərrüfatı, bitkiçilik, heyvandarlıq, təbii şərait, relyef

Gəncə-Qazax iqtisadi rayonu respublikamızın qərbində yerləşməklə olduqca əlverişli iqtisadi-coğrafi mövqeyə malikdir. İqtisadi rayonun ümumi sahəsi 12,48 min km² olmaqla ölkə ərazisinin 14,4 faizini təşkil edir. Gəncə-Qazax iqtisadi rayonu Ağstafa, Daşkəsən, Gədəbəy, Goranboy, Göygöl, Qazax, Samux, Şəmkir, Tovuz rayonlarını, Gəncə və Naftalan şəhərlərini əhatə edir. Həmin rayon və şəhərlər inzibati ərazi vahidlərinə, şəhər, qəsəbə və kənd yaşayış məntəqələrinə bölünür. İqtisadi rayonda 12 şəhər, 9 rayon, 2 şəhərdaxili rayon, 42 qəsəbə, 279 kənd inzibati ərazi vahidləri və 521 kənd yaşayış məntəqələri vardır. 01 yanvar 2012-ci ilin əvvəlinə olan məlumata görə, Gəncə-Qazax iqtisadi rayonunun əhalisi 1205,2 min nəfər və ya ölkə əhalisinin 13,1 faizini təşkil etmişdir. Regionun əhalisinin 46,3 faizi şəhərlərdə, 53,7 faizi isə kəndlərdə yaşayır [1].



Şəkil 1. Gəncə-Qazax iqtisadi – coğrafi rayonunun xəritəsi.

Gəncə-Qazax maili düzənliyinin intensiv mənimsənilməsi və məskunlaşması XIX əsrin axırında xeyli sürətləndi. Belə ki, bu dövrdə çar hökuməti tərəfindən suvarma işlərinə ilk dəfə maliyyə vəsaitinin ayrılması nəticəsində suvarma qurğularının çoxalması, pambığa olan tələbat Gəncə-Qazax maili düzənliyinin intensiv mənimsənilməsini və məskunlaşmasını sürətləndirdi. Ərazinin mənimsənilməsində Bakı və Tiflisi birləşdirən dəmiryolu tikintisinin (1883-cü il) də başa çatması əhəmiyyətli rol oynamışdır [2].

Gəncə-Qazax maili düzənliyi və Ceyrançöl ərazisi iqtisadi-coğrafi rayonun təsərrüfat fəaliyyəti üçün əlverişli şəraitə malik hissəsidir. Orta dağlıq ərazilərdə dəmiyə əkinçiliyin inkişafı üçün səmərəli imkanlar mövcuddur. Belə ki, rütubətin kifayət qədər olması və yağıntının, əsasən, bitkilərin vegetasiya dövründə düşməsi, qara və qonur, qəhvəyi torpaqların yayılması dəmiyə

əkinçiliyin inkişafına imkan verir. Yüksək dağlıq hissələr əhalinin daimi təsərrüfatla məşğul olmasına çətinlik törədir [4].

Bölgənin spesifik xüsusiyyətlərindən biri onun əlverişli nəqliyyat qovşağında yerləşməsidir. Onun xarici bazara çıxmaq, ticarət əlaqələri yartamaq üçün təbii şəraiti və faydalı coğrafi mövqeyi vardır, ixtisaslı kənd potensialına malikdir. Bölgədə meyvəçiliyi, üzümçülüğü, aqroturizmi inkişaf etdirmək üçün əlverişli şərait vardır.

Ölkəmiz müstəqillik qazandıqdan sonra uzun illər ərzində formalaşan bir iqtisadi sistemdən tamamilə yeni dünya bazar iqtisadiyyatı prinsiplərinin formalaşdığı bir iqtisadi sistemə – bazar münasibətləri və sahibkarlıq şəraitinə qədəm qoymuş, ölkədə mülkiyyət münasibətləri yenilənmiş və sahibkarlığın inkişafına əsalar yaranmışdır.

Aparılan hesablamalar göstərmişdir ki, bölgənin əsas növ kənd təsərrüfatı məhsullarının istehsalında 1995-ci ilə nisbətən 2004-cü ildə dəyişikliklər baş vermişdir. Əgər 1995-ci ildə ümumi istehsalda bitkiçilik məhsulları istehsalı 70,2% təşkil edirdisə, 2004-cü ildə bu göstərici 79,5% təşkil etmişdir. 1995-ci ildə bölgədə taxıl istehsalı ümumi istehsalda 15,6%, kartof 20,1%, tərəvəz 9,2%, meyvə 4,2%, üzüm 5,6%, heyvandarlıq 19,8%, o cümlədən ət 3,1%, süd 15,2% təşkil etmişdir. 2004-cü il vəziyyətinə ümumi məhsulda taxıl 23,3%, kartof 43,4%, tərəvəz 9,9%, meyvə 4,4%, üzüm 1,2%, heyvandarlıq məhsulları 21,5%, o cümlədən ət 3,2%, süd 17,5% təşkil etmişdir [3].

Sonrakı 2005-2014ci illərin statistikasına nəzər saldıqda bir çox sahələrdə müsbət dəyişikliklərin olduğunu görmək mümkündür (cədvəl 1, diaqram 1).

Diaqram 1. Gəncə-Qazax iqtisadi coğrafi rayonunda ixtisaslaşmış kənd təsərrüfatı məhsullarının istehsalı (ton).

Cədvəllərə nəzər saldıqda dənli bitkilərin əkin sahələri 2005-ci ildə dənli bitkilərin əkin sahələri 91157 ha, 2013-cü ildə 101972 ha, 2014-cü ildə 94654 ha təşkil etmişdir. Azalmaya dənli bitkilərin qiymətinin aşağı düşməsi səbəb olmuşdur [1].

Günəbaxan əkini sahələri isə 2005-ci ildə 2234 ha-dan, 2014-cü ildə 6260 ha-ya kimi artmışdır. Kartof əkini sahələri 2005-ci ildə 38828 ha, 2014-cü ildə 29828 ha olmuşdur. Tərəvəz əkini sahələri 2005-ci ildə 11146 ha olduğu halda, 2010-cu ildə 12816 ha, 2014-cü ildə 11906 ha təşkil etmişdir. Meyvə və giləmeyvə əkini sahələrində isə artım çox görünür. Belə ki, 2005-ci ildə 9931 ha, 2014-cü ildə 14927 ha təşkil etmişdir. Üzüm əkini sahələri 2005-ci ildə 1732 ha-dan 2014-cü ildə 4080 ha-a qədər artmışdır.

Sahələr üzrə əkin sahələrinin bəzində artım digər sahələrə marağın azalması hesabına baş vermişdir. Buna da bir sıra amillər səbəb olmuşdur.

Diaqrama nəzər salsaq, kartofçuluğun bölgədə üstün mövqə tutduğu məlum olur. İqtisadi coğrafi rayonda 2005-ci ildə 700000 tona yaxın olmuşdur. Sonrakı illərdə stabil olaraq hər il 500000 tona yaxın kartof istehsal olunmuşdur. Rayon üzrə əsas aparıcı mövqedə dənli bitkilər dayanır. Orta hesabla il ərzində təqribən 250000 tona yaxın dənli bitkilər istehsal olunur.

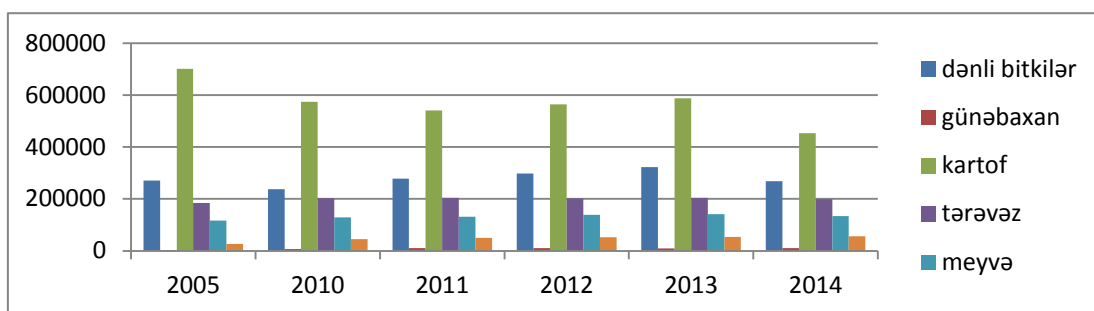
Rayonda 3-cü əsas bitkiçilik sahəsi tərəvəzçilikdir. Belə ki, illər üzrə stabil olaraq 200000 ton tərəvəz məhsulları toplanılır. İqtisadi coğrafi rayonda ət istehsalı 2005-ci ildə 18062 ton, 2014-cü ildə 27564 ton təşkil etmişdir. Bu da rayonda heyvandarlığa marağın artması hesabına baş vermişdir. Süd istehsalı da 163605 tondan 266862 tona qədər artmışdır. Yumurta istehsalında da artım aydın nəzərə çarpır.

Elmi yeniliyi: Məqalə Gəncə-Qazax iqtisadi-coğrafi rayonunda bazar iqtisadi şəraitində ASK-nin inkişaf perspektivlərini müəyyənləşdirmək baxımından elmi əhəmiyyət kəsb edir.

Təbii əhəmiyyəti: İqtisadi coğrafi rayonun məhsuldar qüvvələrinin həm bolluğu, həm kasadlığı şərtlərində əhalinin və təsərrüfatın səmərəli şəkildə yerləşdirilməsi ən mühüm məsələlərdəndir. Məqalədə təhlil olunan məsələlər iqtisadi rayonun sosial-iqtisadi inkişafı istiqamətində qoyulan əsas vəzifələrə aiddir.

Kənd təsərrüfatı bitkilərinin əkin sahəsi (bütün təsərrüfat kateqoriyaları üzrə), ha	2005	2010	2011	2012	2013	2014
Dənli və dənli paxlalılar	91157	90265	91894	95035	101972	94654
o cümlədən buğda	67101	58865	61038	59986	63695	61018
Pambıq	2755	889	1352	1380	960	622
Şəkər çuğunduru	-	18	-	85	356	398
Dən üçün günəbaxan	2234	3576	5452	4953	4893	6260
Kartof	38828	31713	30229	31022	31906	29828
Tərəvəz	11146	12816	12711	12321	12150	11906
Bostan bitkiləri	1112	1751	1459	1039	1196	1084
Meyvə və giləmeyvə	9931	14405	14522	14620	14774	14927
Üzüm	1732	4071	4230	4459	4081	4080
Əsas bitkiçilik məhsullarının istehsalı (bütün təsərrüfat kateqoriyaları üzrə), ton	2005	2010	2011	2012	2013	2014
Dənli və dənli paxlalılar	271276	237707	278470	297482	322418	264765
o cümlədən buğda	184715	149053	179444	184665	201316	166801
Pambıq	3323	1677	2975	2568	1472	1093
Şəkər çuğunduru	-	57	-	1765	7803	11346
Dən üçün günəbaxan	3642	6978	10839	10264	9811	10730
Kartof	700853	574835	540277	564551	587014	453697
Tərəvəz	184817	203180	203779	201757	204067	199158
Bostan bitkiləri	19618	28020	23161	16984	19985	18636
Meyvə və giləmeyvə	116296	129204	131834	138403	140972	134135
Üzüm	27041	45458	49515	52436	53703	55652
Mal-qaranın sayı (bütün təsərrüfat kateqoriyaları üzrə), baş	2005	2010	2011	2012	2013	2014
İribuynuzlu mal-qara	298883	322841	325844	328581	330994	329301
o cümlədən inək və camışlar	141833	154303	155231	156913	158176	156934
Qoyunlar və keçilər	1626241	1736622	1739350	1740207	1745925	1741316
Donuzlar	1407	76	-	185	643	207
Quşlar	2166833	2399809	2438828	2483108	2997419	3119063

Heyvandarlıq məhsullarının istehsalı, ton	2005	2010	2011	2012	2013	2014
Ət (kəsilmiş çəkiddə)	18062	22536	23312	24461	26154	27564
Süd	163605	222702	237700	248197	259982	266862
Yumurta, min ədəd	79869	110680	111897	113036	175470	210888
Yun (fiziki çəkiddə)	2701	3604	3673	3725	3788	3841



ƏDƏBİYYAT

1. Gəncə-Qazax iqtisadi coğrafi rayonunun pasportu. Bakı: 2012.
2. Azərbaycanın iqtisadi və sosial coğrafiyası. V.Ə.Əfəndiyevin redaktorluğu ilə. Bakı: 2010, 496 s.
3. İbrahimov İ.H. Regionda sahibkarlığın inkişaf meyilləri və xüsusiyyətləri. Bakı: 2007, 296 s.
4. İmrani Z.T., Zeynalova K.Z. Azərbaycanda təsərrüfatın ərazi təşkilinin iqtisadi-coğrafi xüsusiyyətləri. Bakı: Nafta-Press, 2014, 232 s.

РЕЗЮМЕ

СОВЕРШЕНСТВОВАНИЕ СЕЛЬСКОГО ХОЗЯЙСТВА В ЭКОНОМИЧЕСКОМ И ГЕОГРАФИЧЕСКОМ РАЙОНЕ ГЯНДЖА-КАЗАХ

Аллахвердиева С.А., Алмамедли М.Г., Валиев А.Дж.

Ключевые слова: *Гянджа – Казах, сельское хозяйство, растениеводство, скотоводство, природные условия, рельеф.*

В статье анализируется текущее экономическое и географическое положение экономико-географического региона Гянджа-Газах, и в этом контексте в регионе определены направления специализации сельскохозяйственных отраслей.

SUMMARY

IMPROVEMENT OF AGRICULTURE IN THE ECONOMIC AND GEOGRAPHICAL DISTRICT OF GANJA-QAZAKH

Allahverdiyeva S.A., Almammadli M.G., Valiyev A.J.

Keywords: *Ganja-Qazakh, agriculture, plant growing, cattle breeding, natural conditions, relief*

The article analyzes the current economic and geographical position of the economic-geographic region of Ganja-Qazakh, and in this context the directions of specialization of agricultural sectors have been determined in the region.

Daxilolma tarixi:	İlkin variant	17.03.2017
	Son variant	27.09.2017