

UOT 712(075.8)

XIZI İNZİBATI RAYONUNUN LANDŞAFT PLANLAŞDIRILMASINDA TƏBİİ ŞƏRAİTİN VƏ SOSIAL-İQTİSADI VƏZİYYƏTİN QIYMƏTLƏNDİRİLMƏSİ

¹AĞAYEV TAHİR DÖVLƏT oğlu
²YUSİFOVA SƏBİNƏ NİZAMİ qızı
³ƏHMƏDOVA NƏRMİN MİRZALI qızı

Sumqayıt Dövlət Universiteti, 1-professor, 2-baş müəllim, 3-müəllim
aqayev_tahir@mail.ru

Açar sözlər: inzibati rayon, təbii şərait, iqlim, torpaq fondu, əhali, məskunlaşma

Giriş. Ətraf mühitə antropogen təsirlər təbiətdə kəmiyyət və keyfiyyət dəyişikliklərinə, biomüxtəlifliyin azalmasına, ekosistemin və ekoloji tarazlığın pozulmasına gətirib çıxarır. Problemin aradan qaldırılması və ərazidən maksimum yararlanmaq və davamlı sosial-iqtisadi inkişafa nail olmaq məqsədilə təbii ehtiyatların idarə olunması, ekoloji vəziyyətin qiymətləndirilməsi metodlarının işlənməsi aktual məsələlərdən biridir. Son zamanlar dünya praktikasında bu tip məsələlərin həllində yeni bir elmi istiqamət- landşaft planlaşdırılması formalaşmışdır. Bu istiqamət davamlı inkişafın mühüm komponentlərindən biri olmaqla təbii şəraitin və sosial-iqtisadi vəziyyətin qiymətləndirilməsinə imkan verir. Təqdim edilən məqalədə Xızı inzibati rayonunun təmsalında landşaft planlaşdırılmasını həyata keçirmək üçün təbii şəraitin və sosial-iqtisadi vəziyyətin qiymətləndirilməsi yolları araşdırılmışdır.

Təcrübi hissə. Xızı inzibati rayonunun ərazisinin çox hissəsi dağlıq və dağətəyi sahələrdən ibarətdir. Burada antropogen təsir ilə əlaqədar bəzi yerlərdə landşaft-ekoloji şəraitini korlanması müşahidə edilir. Lakin respublikanın digər regionları ilə müqayisədə rayonun ərazisi nisbətən az deqradasiyaya uğramışdır. Bu məskunlaşma areallarının və təsərrüfat sahələrinin həm say, həm də ərazi (sahə) baxımından az olması ilə əlaqədardır. Bununla yanaşı, son illərdə təsərrüfat sahələrinin ərazi təşkilinin inkişafı və idarə olunmasında əldə edilmiş nailiyyətlər, ayrılmış investisiyalar eyni zamanda inzibati rayonun bəzi ərazilərində landşaftların deqradasiyaya uğramasına və sıradan çıxmasına səbəb olmuşdur.

İnzibati rayonun ərazisi Böyük Qafqazın şimal-şərq yamacında yerləşməklə əsasən Xızı yaylasında, kiçik bir hissəsi olan Giləzi dili isə Xəzər dənizi ilə əhatələnir. Ərazinin relyefi alçaq dağlıq və düzənliklərdən ibarət olub, şimaldan Vərəftə, cənubdan Taxtayaylaq, şərqdən isə Aladaş silsiləsi ilə əhatə olunur.

Xızı məntəqəsinin dəniz səviyyəsindən 853 m yüksəkədə yerləşməsinə baxmayaraq, burada orta illik temperatur Quba məntəqəsinə nisbətən (615 m) 0,5°C yuxarıdır. Belə ki, orta illik temperatur Xızıda 10,1°C, Qubada isə 9,6°C təşkil edir. [1] Ərazidə orta illik temperaturun yüksək olması şimaldan daxil olan hava kütlələrinin Xızı istiqamətində hərəkəti zamanı nisbətən istiləşməyə məruz qalması, yəni transformasiyaya uğraması ilə izah etmək olar (cad.1).

Xızı inzibati rayonu ərazisində ən soyuq ay yanvar (-1,1°C), ən isti ay isə iyul-avqust (uyğun olaraq 21,7°C və 21,5°C) aylardır. Yanvar ayının daha soyuq olmasına baxmayaraq, havanın ən aşağı mütləq minimum temperaturu dekabr ayında müşahidə edilir (-23°C), mütləq maksimum temperatur il ərzində 40°C (avqust) təşkil edir. Ərazidə soyuma prosesi çox gec baş verir, bunu iqlimin formalaşmasına Xəzər dənizinin təsiri ilə izah etmək olar.

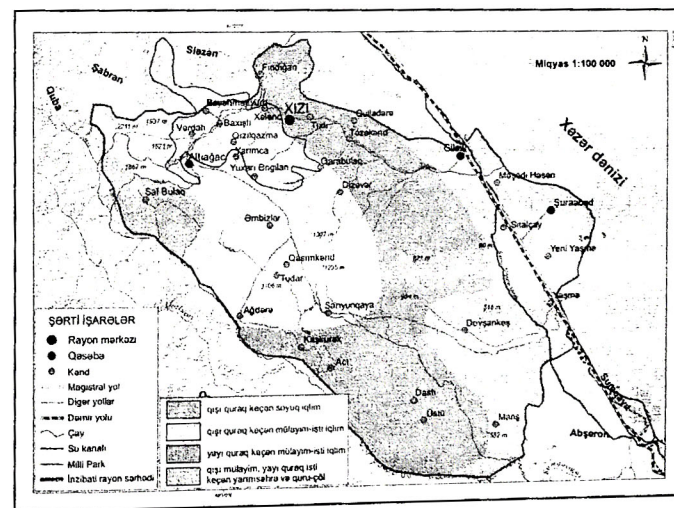
Xızı məntəqəsində orta aylıq və illik iqlim göstəriciləri [1].

Cədvəl 1.

	Aylar												il
	I	II	III	IV	V	VI	VII	VIII	IX	X	XI	XII	
Havanın orta aylıq temperaturu, °C	-1,1	-0,7	2,3	8,6	14,8	18,8	21,7	21,5	16,6	11,3	5,5	1,7	10,1
Havanın mütləq minimum t-ru, °C	-21	-17	-15	-6	-1	2	8	7	1	-7	-19	-23	-23
Havanın mütləq maksimum t-ru, °C	22	22	30	33	33	38	39	40	38	36	28	26	40
Havanın nisbi rütubəti, %	82	84	80	70	66	60	59	60	72	79	84	80	73
Yağıntının miqdarı, mm	38	43	51	45	39	36	15	15	31	47	38	31	430
Mümkün buxarlanma, mm	29	26	42	63	88	114	138	140	83	53	32	31	839

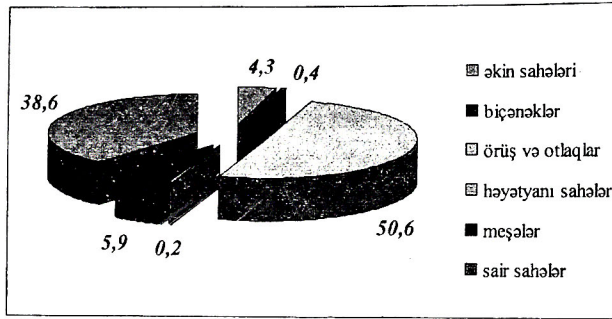
Xızı inzibati rayonunun ərazisində il ərzində orta hesabla 430 mm yağıntı düşür[44]. Ən az yağıntı (66 mm) yay fəslində müşahidə edilir. Mümkün buxarlanma il ərzində 839 mm olur ki, bu da əraziyə düşən yağıntıdan təqribən 2 dəfə çoxdur. Qış fəslində istisna olmaqla, digər fəsilərdə buxarlanma yağıntıları üstləyir.

Ümumiyyətlə Xızı inzibati rayonunun ərazisi üçün qışı mülayim, yayı quraq isti keçən yarımsəhra və quru-çöl; yazı quraq keçən mülayim-isti iqlim; yayı quraq keçən mülayim-isti iqlim; qışı quraq keçən soyuq iqlim tipləri xarakterikdir (şək. 1).



Şəkil 1. Xızı inzibati rayonunun iqlim tipləri xəritəsi [3].

Xızı inzibati rayonunda torpaq örtüyü şaquli qurşaqlıq qanununa uyğun olaraq özünün müxtəlifliyi ilə seçilir. Belə ki, ərazinin mütləq hündürlük kəmiyyətlərindən onun iqlim və bitki rəngarəngliyi də asılıdır. Bu isə torpaqların formalaşmasına öz təsirini göstərir. Təbii torpaqəmələgəlmə şəraitindən asılı olaraq inzibati rayon ərazisində müxtəlif torpaq tipləri yayılmışdır: çimli dağ-çəmən; tipik qəhvəyi dağ-meşə; karbonatlı və qismən bozqırlaşmış qəhvəyi dağ-meşə; yuyulmuş və tipik dağ-qara; tünd və adi dağ-boz-qəhvəyi; tünd və adi dağ-şabalıdı; qismən çürüntülü-sulfatlı (əhəngli) və tam inkişaf etməmiş dağ-şabalıdı; qismən qalıq şoranlaşmış açıq şabalıdı; çəmən-boz; qismən şorakətli və şoranlı bozumtul və boz-qonur; dyunlu təpəcikli qumlar; çılpaq qayaqlar və səthə çıxmış müxtəlif sükurlar [4]. Xızı inzibati rayonunun sahilboyu ərazilərinin torpaq fonduna kənd təsərrüfatı üçün yararlı, istifadəsi mümkün olmayan, istifadəsiz və yararsız sahələr daxildir (şək.2).



Şəkil 2. Xızı inzibati rayonunun torpaq fondunun ümumi strukturu, %-lə.

Ərazinin xeyli hissəsi əkin sahələri (həmçinin həyatyanı sahələr), otlaq və biçənəklər, çoxillik bitkilər altındadır [5]. Tarla əkinçiliyinin geniş şəkildə inkişaf etdirilməsi ilə əlaqədar olaraq ərazinin 1/3 hissəsində təbii bitkilər mədəni bitki növləri ilə əvəz edilmiş və heyvandarlığın yem bazasını möhkəmləndirmək üçün əlverişli iqtisadi-coğrafi şərait yaradılmışdır [6]. Bu da biçənək, örüş və otlarlarda, xüsusilə yamaclarda səth eroziyasına məruz qalmış sahələrdə arqotexniki tədbirlərin həyata keçirilməsini tələb edir. İnzibati rayonda aqrolandsaflar torpaqların morfo-metrik xüsusiyyətinə görə bir-birindən kəskin fərqlənən suvarma, dəmənə və xam torpaqlara bölünür.

Xızı inzibati rayonunun təbii şəraitin qiymətləndirilməsi aparılan zaman əsas komponentlərdən biri də bitki örtüyüdür. Bitki örtüyü ərazinin zənginliyini və potensialını müəyyən etməyə imkan verir ki, bu da təbii-məkan strukturu daxilində həyata keçirilir. Xızı inzibati rayonunun 9981 ha ərazisi meşə sahəsi ilə örtülüdür. Bu da Azərbaycanın ümumi meşə sahəsinin təqribən 6%-i deməkdir. Ərazidə liberiya palıdı, şərq palıdı, şərq vələsi, şərq fıstığı, adi göyrüş, qarağac, armud, ardıc kimi ağaclar, dağətəyi seyrək meşəliklərdə isə yemişan, qaratikan, adi zirinc, itburnu kimi ağac-kol növləri, çay kənarlarında isə yulğun, çaytikanı, pallas mürdərçası və s. geniş yayılmışdır [7,8]. Bu göstərici kiçik bir ərazi üçün olduqca yüksək göstəricidir.

İnzibati rayonunun ərazisinin kiçik olmasına baxmayaraq, region olduqca zəngin floraya malikdir. Ərazidə landsafların estetikliyi regionu turizm baxımından cəlbedici edir. Bu üstünlükləri nəzərə almaqla, burada ekoloji turizmin inkişaf etdirilməsi üçün əlverişli şərait vardır. Lakin hələlək inzibati rayonda ekoloji turizmin üstünlüklərindən yalnız yay aylarında istifadə olunur. Bununla yanaşı, ərazidə son illər yeni turizm obyektləri tikilmişdir ki, bu da ətraf ərazilərdə landsafların deqradasiyasına və məhv olaraq sıradan çıxmasına səbəb olmuşdur.

Landşaft planlaşdırılmasına təsir edən amillərdən biri də əhalinin yerləşdirilməsi və məskunlaşmasıdır. Müəyyən edilmişdir ki, paytaxt Bakı şəhərinə yaxın olmasına baxmayaraq, Xızı inzibati rayonunun ərazisi əhalinin məskunlaşmasına görə başqa inzibati rayonlardan bir qədər fərqlənir. Burada ərazinin məhəmmətlənməsi və məskunlaşma areallarında əhalinin sıxlığı olduqca azdır.

Sənaye məhsulu istehsalının miqyasına görə Xızı inzibati rayonu zəif inkişaf etmişdir. Belə ki, Xızı inzibati rayonu respublika üzrə istehsal olunan sənaye məhsullarının cəmi 0,01%-ni verir (2016-cı ilin məlumatlarına görə). İnzibati rayonda 7 sənaye müəssisəsi fəaliyyət göstərir ki, onlarda da 3367,2 min manat dəyərində məhsul istehsal olunur.

İnzibati rayonda kənd təsərrüfatının ən yaxşı inkişaf etmiş sahəsi heyvandarlıqdır. Heyvandarlıq sahəsi inzibati rayonun iqtisadi inkişafına müsbət təsir etməklə yanaşı, həmçinin ümumi regionun dayanıqlılığına da təsir edir. Heyvandarlıq kənd təsərrüfatında əldə olunan gəlirin 92,4%-ni verməklə, inzibati rayonun bütün ərazisində inkişaf etdirilməkdədir.

Nəticə. Müasir dövrdə Xızı inzibati rayonunda kənd təsərrüfatını təbii və iqtisadi-coğrafi baxımdan inkişaf etdirmək üçün aşağıdakı tədbirlərin həyata keçirilməsi daha məqsəduyğun sayıla bilər:

- təbii şərait və iqtisadi vəziyyət nəzərə alınmaqla inzibati rayonda fəaliyyət göstərən aqrar sənaye müəssisələri bazar prinsiplərinə əsaslanmaqla inkişaf etdirilməli;
- ərazidə bitkiçilik məhsullarının istehsalını artırmaq məqsədilə kəndlərdə pilot layihələri həyata keçirilməli və kəndlilərə güzaştli əsaslarla uzunmüddətli kreditlər verilməli;
- rayonun iqtisadi perspektivləri müəyyən olunmaqla, onların davamlı inkişaf strategiyası hazırlanmalıdır.

ƏDƏBİYYAT

1. Hacıyev Q.Ə., Rəhimov V.Ə. Azərbaycan SSR inzibati rayonlarının iqlim səciyyəsi. Bakı: 1977, 269 s.
2. Əyyubov Ə.C., Hacıyev Y.Ə. Azərbaycan SSR-in iqlim ehtiyatları. Bakı: Elm, 1984, 132 s.
3. Azərbaycan Respublikasının Milli Atlası. Bakı: Bakı Kartoqrafiya fabriki, 2014, 444 s.
4. Məmmədov C.A., Soltanova H.B., Rəhimov S.H. Beynəlxalq turizmin coğrafiyası. Bakı: Mütərcim, 2002, 512 s.
5. Babayev M.P., Qurbanov E., Həsənov V. Azərbaycanda torpaq deqradasiyası və mühafizəsi. Bakı: Elm, 2010, 215 s.
6. Azərbaycan Respublikasının coğrafiyası: 3 cildə. II c. İqtisadi, sosial və siyasi coğrafiya. Bakı: Avropa, 2015, 328 s.
7. Məmmədov Q.Ş. Torpaqşünaslıq və torpaq coğrafiyasının əsasları. Bakı: Elm, 2007, 660 s.
8. Mərdanov İ.İ., Ağayev T.D., Süleymanlı D.Q. Baş Qafqaz silsiləsinin subnival-nival qurşağında landşaft müxtəlifliyinin tədqiqi // Sumqayıt Dövlət Universiteti, Elmi xəbərlər, Təbiət və texniki elmlər bölməsi. c. 21, № 1. Sumqayıt: SDU, 2021, s. 43-46; <https://www.ssu-scientificnews.edu.az/pdf/T21-1.pdf>

РЕЗЮМЕ

ОЦЕНКА ПРИРОДНЫХ УСЛОВИЙ И СОЦИАЛЬНО-ЭКОНОМИЧЕСКОГО ПОЛОЖЕНИЯ В ЛАНДШАФТНОМ ПЛАНИРОВАНИИ ХЫЗЬНСКОГО АДМИНИСТРАТИВНОГО РАЙОНА

Агаев Т.Д., Юсифова С.Н., Ахмедова Н.М.

Ключевые слова: административный район, природные условия, климат, земельный фонд, население, поселение

В статье рассматриваются пути оценки природных условий и социально-экономической ситуации для ландшафтного планирования на примере Хызынского административного района. В последние годы развитие территориальной организации хозяйств в Хызынском административном

районе привело к деградации ландшафтов на некоторых территориях. Для развития сельского хозяйства с природной и экономико-географической точки зрения, в районе следует развивать агропромышленные предприятия на рыночных принципах, предоставлять фермерам долгосрочные кредиты на льготных условиях, определять экономические перспективы и разработать стратегию устойчивого развития.

SUMMARY
ASSESSMENT OF NATURAL CONDITIONS AND SOCIO-ECONOMIC SITUATION
IN LANDSCAPE PLANNING OF THE KHIZI ADMINISTRATIVE REGION

Aghaev T.D., Yusifova S.N., Ahmedova N.M.

Key words: administrative region, natural conditions, climate, land fund, population, settlement

The article discusses the ways of assessing natural conditions and socio-economic situation for landscape planning on the example of the Khizi administrative region. In recent years, the development of the territorial organization of farms in the Khizi administrative region has led to the degradation of landscapes in some territories. For the development of agriculture, from a natural and economic-geographical point of view, the region should develop agro-industrial enterprises on market principles, provide farmers with long-term loans on favorable terms, determine economic prospects and develop a sustainable development strategy.

Daxilolma tarixi:	İlkin variant	29.03.2021
	Son variant	18.04.2021