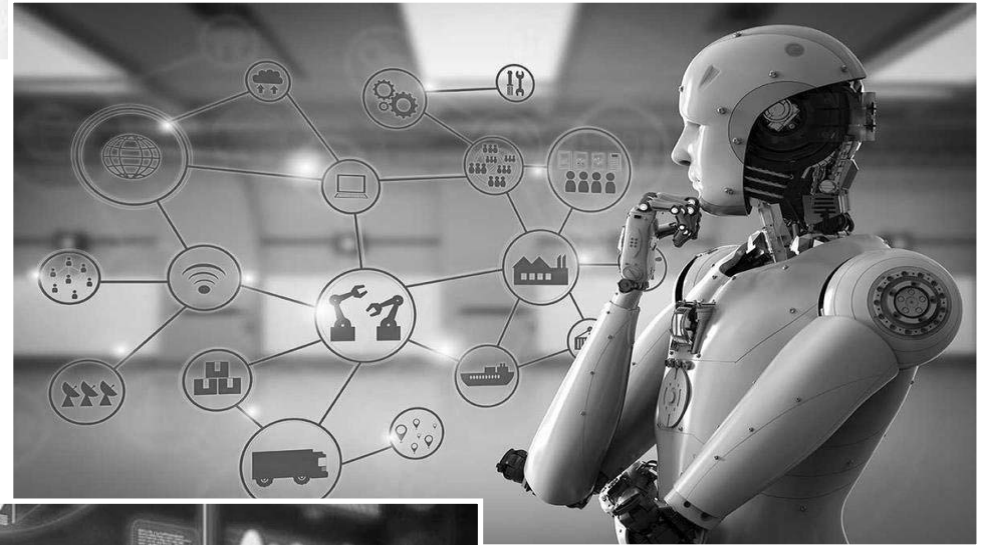
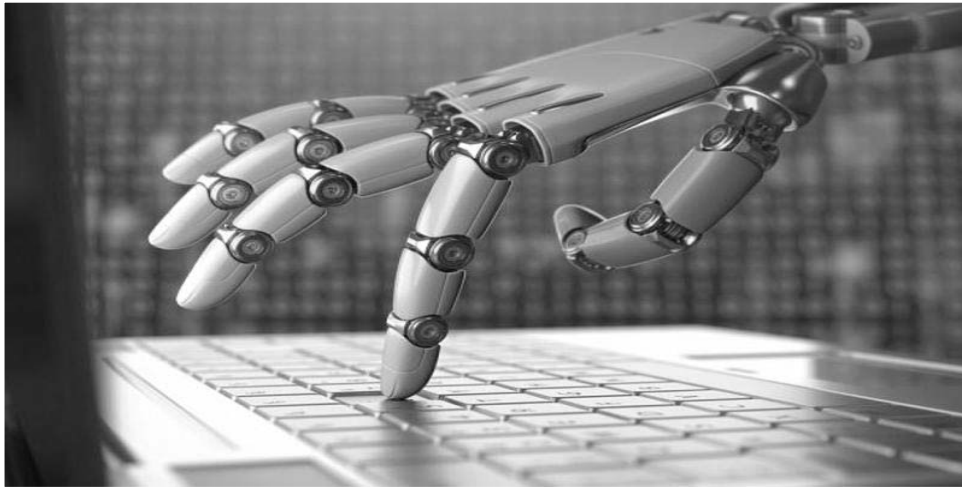
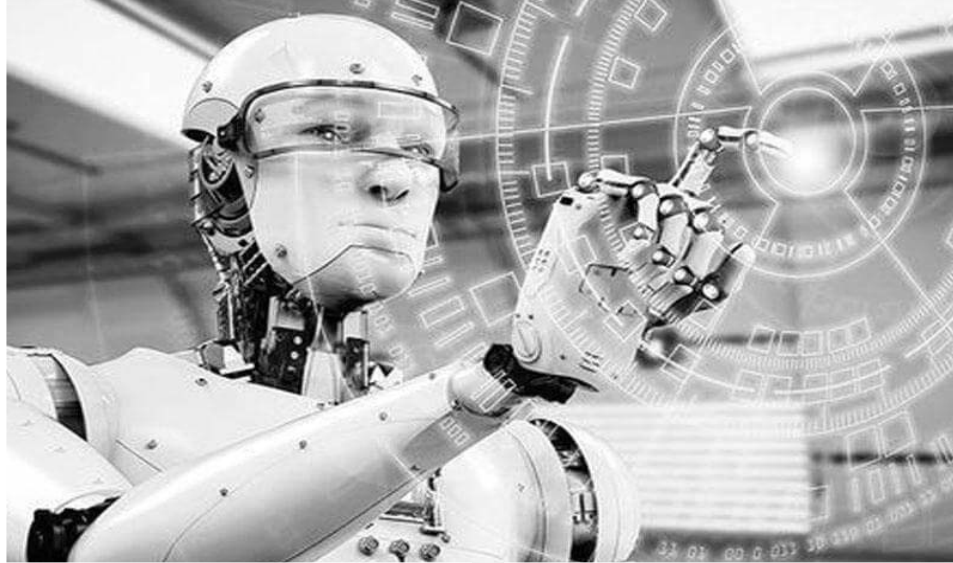


2018-ci ilin mart ayında Texasda keçirilən texnoloji konfransda Tesla və SpaceX-in qurucusu olan İlon Mask dünyaya bir xəbərdarlıq verərək "Sözlərimi qeyd edin" dedi, "Süni intellekt nüvə bombalarından daha təhlükəlidir". Bəs, süni intellektin hansı mənfi və müsbət tərəfləri var? SİA mövzu ilə bağlı araşdırma aparıb.

Süni intellektin zərərləri

- Avtomatlaşdırma sayəsində işsizlik nisbətinin artması
- Artan duyğusuzluq
- İnsanlar tənbel olurlar
- İnformasiya insanlar üçün əlçatan olduqda, təşəbbüskarlıq, cəsarət və yaradıcılıq azalır.
- Süni intellekt tərəfindən daha çox işlər idarə olunduqca, insanlar getdikcə daha çox mexanikləşir.
- Etik və mənəvi itkilər
- Məxfilik pozuntuları
- Deepfake problemi
- Səhv və ya qeyri-dəqiq məlumatların səbəb olduğu alqoritmik meyl
- Sosial-iqtisadi bərabərsizlik
- Bazar dəyişikliyi



- Silah avtomatlaşdırılması

Süni intellektin təhlükələri

Süni intellekt təkmilləşdikcə və hər yerdə yayıldıqca, cari və gələcək təhlələr haqqında xəbərdarlıq səsləri daha da artır. İstər müəyyən işlərin avtomatlaşdırılmasının artması, istər köhnəlmiş məlumat mənbələrindən qaynaqlanan gender və irq qərəzlilik, istərsə də insan nəzarəti olmadan işləyən avtonom silahlar olsun, risklər artır.

Yaxınlıqdakı təhlükələr

Biznesin avtomatlaşdırılması

İşin avtomatlaşdırılması çox vaxt ən aktual problem olaraq görülür. İndi məsələ süni intellektin müəyyən iş növlərini əvəz edib-etməyəcəyi deyil, bunun nə dərəcədə olacağıdır. Süni intellektdən istifadə bir çox sənaye sahələrində, xüsusən də işçiləri proqnozlaşdırıla bilən və təkrarlanan tapşırıqları yerinə yetirən sənaye sahələrində artır. 2019-cu ildə edilən bir araşdırmada, pərakəndə satış və bazar analizindən tutmuş istehsal və anbar işlərinə qədər bir çox mövzuda işlərin ən az 70 faizinin süni intellekt tərəfindən yerinə yetiriləcəyi paylaşıldı.

Süni intellekt robotları daha ağıllı və daha bacarıqlı olduqda, eyni vəzifələr daha az insan tələb edəcək. Digər tərəfdən, süni intellektin bu sürətli inkişafı ilə iş həyatında yeni peşələr meydana çıxs da (məlumat detektivi, IT dəstəkçisi, süni intellektin biznesin inkişafı üzrə meneceri, insan-maşın komandasının meneceri və s.), təhsil və sənayə sahələrində eyni inkişaf tempini göstərə bilmədiyi üçün bir çox vəzifələr insanlar üçün əlçatmaz olacaq.

Məxfilik, təhlükəsizlik və

"Deepfake" yüksəlişi

Əvvəlcə Deepfake haqqında eşitməmişlər üçün izah etmək faydalı olardı. Deepfake, süni neyroşəbəkələrdən istifadə edərək, mövcud təsvir və ya videodakı şəxsin başqa bir şəxsin şəkli ilə əvəz edilməsi təcrübəsidir. Tez-tez, maşın öyrənmə üsullarından istifadə edərək, mövcud media birləşdirilir və mənbə media üzərində örtülür. Bu yolla saxta görüntü hədəf şəkil və ya videoya yerləşdirilir. Deepfake "dərindən öyrənmə" və "saxta" sözlərindən əmələ gələn mürəkkəb sözdür.

Süni intellektdən zərərli istifadənin rəqəmsal və fiziki təhlükəsizliyə ciddi təhlükə yaratdığına dair bezi nümunələr:

Dərindən saxta məqsədlər üçün olmasa da, sifətin tanınması texnologiyası artıq Çində ofislərdə, məktəblərdə və digər yerlərdə istifadə olunmağa başlayıb. Şirkətlər eyni zamanda bütün ekosferi oxşar texnologiya ilə təchiz etməyi və bütün dünyaya satmağı planlaşdırırlar. Şəkillər üzərində saxtakarlıq edə bilən süni intellekt texnologiyası audio və oxşar faylları da manipulyasiya edə bilər. Təbii dilin işlənməsini əhatə edən süni intellektin alt dəsti olan maşın öyrənməsindən istifadə edərək, hər hansı bir siyasətçinin audio klipi, əslində olmadığı halda, irqçi və ya cinsiyyətçi fikirlər ifadə etmiş kimi səslənmək üçün manipulyasiya edilə bilər.

Pilotsuz uçuş aparatlarının silahlanması

Süni intellekt həm də hiper-real görünən və real olanlardan ayırd etmək çətin olan sosial media "şəxsləri" yarada bilər. Artıq heç kim nəyin real, nəyin yanlış olmadığını bilmir. Beləliklə, biz həqiqətdən öz gözələrimizə və qulaqlarımıza inana bilməyəcəyiniz naməlum bir dünyaya doğru gedirik.

Gələcəkdəki təhlükələr

Süni intellekt qərəzliliyi və sosial-iqtisadi bərabərsizlik

Süni intellektin səbəb olduğu iş itkisi və artan sosial-iqtisadi bərabərsizlik narahatlıq üçün başqa bir səbəbdır. Təhsillə yanaşı, iş həyatı uzun müddət sosial hərəkətliyin hərəkətverici qüvvəsi olmuşdur. Bunun səbəbi təkrarlanan iş növü daha çox süni intellekt tərəfindən görülməyə başlayacaq. Çünki insanların bu cür işləri görmək üçün ya daha çox təlimə ehtiyacı olacaq, ya da çətin şərtlər (iqlim şəraiti - soyuq və ya həddindən artıq isti -, yeraltı kimi təhlükəli mühitlər) səbəbindən onları görmək istəməyəcəklər.

Süni intellekt gələcəkdə nə edə biləcək? Onun növbəti iki onillikdə iqtisadi və məhsuldarlıq artımının əsas sürücüsü olacağı gözlənilir. Ən böyük nümunələr Microsoft və Apple-dır, onlar müxtəlif layihələr üzərində işləsələr də, daha çox Cortana və Siri süni intellekt proqramları üzərində işləyirlər. Onun həyat üçün təhlükə yaradan xəstəlikləri aşkarlaması, bir neçə ay ərzində geniş ərazidə hava şəraitini proqnozlaşdırması və insan övladının rəqəmsal əməkdaşlığa çevrilməsi gözlənilir.

Süni intellekt dünyanı ələ keçirəcəkmi? Hökumətlər texnoloji inkişafın faydalarını diqqət yetirməyə başlaya bilər, eyni zamanda onun mənfi təsirlərini böyük ölçüdə görməməzliyə vura bilərlər. Siyasət qurucuları bu yeni texnologiyaların riskləri və potensialı barədə aydın anlayışa malik olmasalar, aşağı gəlirli ölkələr xüsusilə həssasdırlar. Statistika görə, 2025-ci ilə qədər süni intellekt bazasının 190 milyard dollara çatacağı gözlənilir. 2021-ci ildə koqnitiv və süni intellekt sistemlərinə global xərclər 57,6 milyard dollara çatıb, korporativ tətbiqlərin 75%-i süni intellekt texnologiyalarından istifadə edib. Milli ÜDM baxımından süni intellektin 2030-cu ilə qədər Çini 26,1%, ABŞ-ı isə 14,5% ötəcəyi gözlənilir.

Süni intellektin risklərinin azaldılması

Zərərli süni intellektin təxribata səbəb olmasının qarşısını almağın və ya ən azı orta səviyyədə saxlamağın yeganə yolu müəyyən formada tənzimləmə, bir növ standart tətbiq etməkdir. Süni intellekt layihələrinin təhlükəsiz şəkildə inkişaf etdiyini yoxlamaq üçün fikir və sonrakı nəzarəti olan ictimai qurum olmalıdır. Başqa sözlə, beynəlxalq bir süni intellekt tənzimləyicisi və ya standartları üzrə ali şura. Bu son dərəcə vacibdir.

Yaxud, Stanford Universitetində olduğu kimi, süni intellektin cəmiyyəti zəiflətmək əvəzinə onu gücləndirməsini təmin etmək məqsədi ilə İnsan Mərkəzli Süni İntellekt İnstitutu (HCAI) yaradıla bilər. Bundan əlavə, bu məsələ üçün standart müəyyən edilə bilər. ISO standartları kimi bir standart süni intellektin istifadəsi üçün müəyyən edilə bilər. Bir tərəfdən, biz görməliyik ki, süni intellektin inkişafında geridə qalan hər hansı bir ölkə hərbi, sosial və iqtisadi baxımdan əhəmiyyətli dərəcədə əlverişsiz vəziyyətdə olacaq. Gələcəyimiz sosial və kompüter alimlərinin çoxsaylı təcrübələri, yeni multidissiplinar perspektivləri olan insanlarla birgə işləmək bacarığından asılıdır. Bugünkü kompüter elminə əsaslanan modeldə əhəmiyyətli dəyişiklik olmalıdır. Başqa sözlə, informasiya texnologiyaları sahəsində təhsil alan və ya işləyən insanlar sosiologiya, psixologiya, iqtisadiyyat, antropologiya və s. biliklərə malik olmalıdırlar. Onlar digər elm sahələrini də araşdırmalıdırlar. Süni intellektin yaradıcıları etnik mənsubiyyətlər, cinslər, mədəniyyətlər və sosial-iqtisadi qruplar, eləcə də iqtisadiyyat, hüquq, tibb, fəlsəfə, tarix, sosiologiya və kommunikasiya kimi digər sahələr üzrə insanların fikirlərini, təcrübələrini və narahatlıqlarını araşdırmalıdır. İnsan-kompüter-qarşılıqlı əlaqə, psixologiya və elm və texnologiya araşdırmaları birlikdə aparılmalıdır. Bu əməkdaşlıq tətbiqin həyat dövrü boyunca - başlanğıcdan işə salınana qədər və istifadə miqyasında baş verməlidir.

Ayşən Vəli