

АЗƏРБАЈЧАН КƏНД ТƏСƏРРУФАТЫ ЕЛМЛƏРИ
АКАДЕМИЈАСЫ
АКАДЕМИЯ СЕЛЬСКОХОЗЯЙСТВЕННЫХ НАУК
АЗЕРБАЙДЖАНСКОЙ ССР

АЗƏРБАЈЧАН КƏНД ТƏСƏРРУФАТЫ ЕЛМЛƏРИ
АКАДЕМИЈАСЫНЫН СОВЕТ ИТТИФАГЫ
КОММУНИСТ ПАРТИЈАСЫНЫН ХХІ ГУРУЛТАЈЫНА
ҺƏСР ЕДИЛМИШ ЕЛМИ СЕССИЈАСЫНЫН

ƏСƏРЛƏРИ

ТРУДЫ

НАУЧНОЙ СЕССИИ АКАДЕМИИ
СЕЛЬСКОХОЗЯЙСТВЕННЫХ НАУК
АЗЕРБАЙДЖАНСКОЙ ССР,
ПОСВЯЩЕННОЙ ХХІ СЪЕЗДУ КПСС

М. Ф. Сулейманов админ
Азербайджан Республикасы
КНИГХАНАСЫ

БАКЫ — 1960

Ф. Э. МӘЛИКОВ
Академик

АЗЭРБАҲЧАН ССР ШЭРАИТИНДЭ ФАРАШ ДӨЛҮН ТЭДГИГАТ ЈЕКУНЛАРЫ

Республикамызын игтисадијјатында гојунчулуг тәсәррүфаты мүһүм јер тутур. Кәдәбәј, Гах вә башга рајонларын бир сыра колхозларында гојунчулугдан алынган кәлир колхозларын үмуми кәлиринин 70—88 фазинни тәшкил едир.

Партија вә һөкүмәт гојунчулуғун инкишаф етдирилмәсинә һәмишә гајғы кәстәрмиш, сәнајемизи јун, дәри, кән, хәз, әһалини әт, пиј, пендир вә башга мәһсулла тә’мин етмәк мәгсәдилә, бу сәһәнин јүксәдилмәсин үчүн мүһүм тәдбирләрин һәјата кечирилмәсини тә’мин етмишләр. 7-иллик плана әсасән, республикада гојунларын сајыны 5.085 минә чатдырмалы, гојун әти истәһсалыны исә 1,8 дәфә артырмалыҗ.

Гејд олунан планы һәјата кечирмәк үчүн гојунчулуг сәһәсиндә чалышан мүтәхәссис вә гојунчулуг фермалары ишчиләри бир сыра тәдбирләри һәјата кечирмәлидирләр. Вәзифә, гојунларын чинсини јахшылашдырмаг, дамазлыг ишини низама салмаг, сүн’и мајаланма үсулундан кениш истифадә етмәк, чинс гојун сүрүрләрин үзәриндә тәкмилләшдирмә иши апарыб, гојунчулуг техникасыны јахшылашдырмаг, сүрүлүш вә дөл вахтларыны дүзкүн сечмәк, гысырлыг вә өлүм төрәдән сәбәбләри арадан галдырмаг, әтлик үчүн олан гојунлары кәкәлтмәк вә и. а. бу кими тәдбирләри вахтында јеринә јетирмәкдир.

Сајдығымыз тәдбирләрдән биз, ачгаг сүрүлүш вә доғум вахты һаггында, јә’ни фараши дөл мәсәләси үзәриндә апардығымыз тәдгигат ишләринин јекуну илә сизи таныш етмәк истәрдим.

Биз, бу мәсәләни гојунчулуг совхозларында вә бир чоһ колхозларда мүвәфғәјјәтлә тәтбиг етмишик вә һазырда республиканын бүтүн зоналарында тәтбиг олунамасыны төвсијә едирик.

Гејд етмәк лазымдыр ки, әрази е’тибарилә республикамыз аран, дағ-әтәји вә дағлыг зоналарындан ибарәтдир. Буна кәрә дә ајры-ајры зоналарда јерләшән рајонларын тарихи-тәбии шәраити (торпаг, гуш, битки, иглим вә башга чәһәтләри) мүхтәлифдир. Гојун сүрүләри ыш дөврүнү ғыш отлагларында, јајда јај отлагларында, јазы вә пајызы исә аралыг отлагларда (бә’зи һалларда кәндә јахын өрүшләрдә) бәсләнилик. Салјан, Хыллы вә Муғанын бир сыра башга рајонларында јај заманы гојунлар јајлаға көчүрүмәјиб, бүтүн или аранда сахланлыр. Белә мүхтәлиф шәраитә малик олан республикамызда гојунларын чүтләшдирилмәси мүхтәлиф вахтларда кечирилик, онларын дөлү дә мүхтәлиф мөвсүмләрдә алыныр.

Көдөбөй району ва Нахчыван МССР-нин гојунчулуг фермаларында чүтлөшдирмә октябр айында апарылдыгындан дөл март айына душур. Тавуз, Астафа, Газах районларында чүтлөшдирмә сентјабрда апарылып, дөл феврал айына душур. «28 апрел», «Гырмазы Самух» ва «Болшевик» гојунчулуг совхозларында чүтлөшдирмә јайлагда июл-август ајларында апарылып, гузулама декабр-јанвар ајларына душур. Гарабаг зонасы районларынын чохунда чүтлөшдирмә июн-июл ајларында кечирилдији үчүн, дөл эсасен нојабр-декабр ајларында алыныр. Гејд олунан дөл мөвсүмлөрини тәһлил етдикде, фараш пајыз вә еркән гыш гузуламасынын хејирли олдуғу ашкара чыхыр.

Кечмишде Азербайчанда гојунларын доғуму нојабр айында башланыр, сонраки илин тәгрибән июл айына гәдәр давам едирди. Бир чох төсәрруфатларда гојунлар јайлага галдырыларкән, һәтта бәзән јайлагдан арана гайдаркән јолда доғарды. Һәлә 1930-чү илде «28 Апрель» вә «Гырмазы Самух» совхозларында, һәбелә гәрб районларындаки колхозларда доғум нојабр-декабр ајындан башлајараг мај-июн ајларына гәдәр давам едәр вә 5—6 ај сүрәрди. Гојунларын эсас һиссәси феврал-апрел ајларында доғарды. О заман гојунларын бәсләнмәси үсуллары ибтидан, дөлә-баба гојдуғу көһнә гәјдада иди, јәни сүрүләр көчәри гәјдада ил узуну отлагларда сахланылып, гочлар сүрүләрде доғар гојунларла бир јердә, јахуд бир-бирине јахын отарыларды, бу сәбәбдән дө гојунлар бүтүн ил боју сәрбәст чүтлөшдирилди. Гојунчулуг төсәрруфатларында бу ибтидан јетиширмә үсуллары она көрә арадан галдырыла билмирди ки, онларла јем базасы мәсәләси һәлл едилмәмишиди. Ағыл вә күзләр тикилмәдијиндән, гыш үчүн јем еһтијаты јарадылмадыгындан фараш гузулар гышын сојуғунда чох тәләф олурдулар. Одур ки, гојунларын дөлү јаз ајларына салынырды.

Бунунла белә, Гарабаг зонасы районларында һәлә кечмишдә фараш дөлү тәбиг едилдири.

Белә ки, һәлә 1932—1934-чү илләрдә «28 Апрель» гојунчулуг совхозунда, Ағдам, Бәрдә вә Мирбәшир районларындаки колхозларда дөлүн көтүрүлмәси вахтынын гузуларын саламат сахланылмасына вә инкишафына тәсирини өјрәнәркән мүәјјән етмишик ки, Гарабағын аран һиссәсиндә јерли әһали гојунлардан јазда дөл көтүрмүр, гојунчуларын эсас һиссәси июл айыны чүтлөшдирмә үчүн ән јахшы вахт һесаб едиләр.

Бу, албатта, тәсадүфү дејилдири. Онлар өз мүшаһидәләри нәтичәсиндә фараш дөлүн көзәл нәтичә вердијини көрдүкдән сонра доғум мүддәтини тәдричлә дөјиширәрәк гојунларын пајыз-гыш ајларында доғмасыны тәмин етмәкдән өтүр, онлары јайда чүтлөшдирмәјә башламышлар.

Гојунларын јайда чүтлөшдирилмәси вә пајыз гыш ајларында доғмасы үсулу Гарабағын гојунчулары арасында нә үчүн кениш јайыла билмишидр? Бунун сәбәбләри бизим мүлаһизәләримизчә ашағыдакылардыр:

1. Гарабаг дүзүндә декабр ајы ади гыш дөвүр үчүн даһа исти вә гуру кејир, һавалар март айына нисбәтән даһа сабит олур.

2. Гарабаг дүзүндәки гышлаглар кејифијәтчә нисбәтән даһа јахшыдыр. Бәзән бурада һәтта кифајәт гәдәр јашыл јем еһтијаты олур. Бундан әлавә гојунчулар, доғар гојун вә гузулар үчүн хам сәһәләри айырылар, отураг төсәрруфатлар гојунлары әлавә јемләмәк үчүн бир гәдәр јем еһтијаты да тәдарук едә биллирләр. Бүтүн бунлар исә доғар гојунларын сүдүнү артырыр. Демәли, гузуларын нормал инкишафы үчүн әлверишли шәрант јараныр.

3. Еркән доғум нәтичәсиндә (нојабр-декабр ајларында) әлдә едилән гузулар сонраки илин март айына гәдәр кифајәт дәрәчәдә бөјүјүр вә јазын әввәлләриндә дөрд ајлыг олуб гышлаглардаки гидалы, витаминли јашыл јаз отлагларындан көрпә гузуларла нисбәтән даһа јахшы истифадә

едирләр. Бунун нәтичәсиндә гојунлары апрел-мај ајларында јайлага галдыран заман гузулар кифајәт гәдәр инкишаф едиб, ири гојунларын ардынча јеријиб кери галмырлар. Еркән доғмуш гојунлар чөл отундан јахшы истифадә едир, јолда онларын арасында тәләфат олмур, гузулар сојугламырлар. Һалбуки јазда вә гышын ахырында доғулан гузуларын чоху гышлагдан јайлага галдырылан заман јолда сојуглајыб гырылып.

4. Гојунлар јайда чүтлөшдирилән заман даһа көк олур вә даһа һәвәслә һөврә көлирләр, чүтлөшдирмә кампанијасыны бир ај әрзиндә баша чатдырмаг мүмкүн олур. Нәтичәдә доғум кампанијасы да гыса мүддәтдә баша чатдырылып ки, бунун да һәм истәр иши јахшы тәшкил етмәк, истәрсә дө әмәјә гонаат етмәк чәһәтдән төсәрруфат үчүн бөјүк әһмијјәти вардыр.

Гузулар емброн дөврүнү (ана бәтиндә олан дөвүр) гојунларын јайлагда олдуғу вахтда, јәни июл ајындан сентјабр айынын әввәлләринәдәк кечириләр. Бу заман боғаз гојунлар витаминли јашыл јемләрдән, тәмиз һавадан вә јахшы булаг суларындан истифадә едиләр. Онлар јайлагдан аралыг отлагларла кәтирилып вә пајыз-гыш отлагларын јашыл пајыз оту илә тәмин едиллирләр. Бу исә ембронун инкишафына көзәл тәсир кәстәрир.

Беләликлә, көк боғаз гојунлардан доғулан гузулар да бәдәнчә мөһкәм вә ири олур, мүхтәлиф хәсәтликләрә даһа артыг давам кәтирә билирләр. Белә гузулар јазы инкишаф едир, онларын арасында тәләфат азалыр вә харичи мүһитин әлверишли шәрантинә гаршы даһа давамлы олурлар.

Јери кәлмишкән гејд етмәк ләзимдыр ки, еркән доған гојунлар, јазда доған гојунларла нисбәтән даһа чох екиз бала вериләр. Бундан әлавә еркән доғум үсулунун тәбиг едилмәси шәрантиндә гысырлыг дәмәк олар ки, тамамилә арадан галдырылып.

5. Еркән доған гојунларын балалары јайлагларла галдырылан заман јахшы инкишаф етмиш вә мөһкәмләмиш олурлар. Бунлар узун вә ағыр јолу асанлыгла кечиб, дағ отлагларына јахшы һалда кәлиб чыхырлар. Истәр јаз отлагларында, истәрсә дө ара отлагларда доғар гојунларын сәғлмасы, онларын гузуларынын бөјүјүб инкишаф етмәсинә тәсир кәстәрир. Бу исә гојунларын јаз отлагларында вә ара отлагларда јашыл јемлә кифајәт гәдәр тәмин едилдији јүксәк лактасија дөврүндә (март-мај ајларында) дәмәк олар ки, гојунларын бүтүн сүдүндән төсәрруфат еһтијачлары үчүн тамамилә истифадә етмәјә имкан верир. Бунун бөјүк иғтиسادи әһмијјәти вардыр. Чунки, јазда доғмуш гојунларын сүдүнүн хејли һиссәси гузуларын бәсләнмәсинә сәрф олунур.

6. Пајызда вә гышын әввәләриндә доғулмуш алты ајлыг гузулар јаз отлагларында кифајәт гәдәр гидалы вә витаминли јемләре јејир, сонра дағлардаки јайлагларын мүхтәлиф гидалы отлагларындан, даһа сонра пајызын јашыл отларындан истифадә едиләр. Буна көрә дө март айында доғулан вә һәмин јашда олан гузуларла нисбәтән фараш дөл гузулары даһа јахшы көкәлиб вә даһа давамлы олурлар. Фараш дөлдән алынмыш гузуларын јайлагларда топландығы пиј, онлары сәрт гышын сојуғундан вә јемсизлик нәтичәсиндә тәләфат олмагдан горујур.

Республикамызын бир чох районларында, хусусән гәрб районларында олдуғу кими, Нахчыван МССР-дә дө гојунларын дөлү гышын ахырында вә јазда көтүрүлүр. Бу үсул керидә галмыш вә өз әһмијјәтини итирмиш олан кечмиш гојунчулуг шәрантинин нәтичәсиндә. Кечмишдә далагынын фәди төсәрруфатларын көчәри вә јарымкөчәри гојунчулуг шәрантиндә гышда гојунлары вә гузулары сахламаг үчүн мүвафиг исти бириндә олмадығы вә гојунларын бүтүн ил узуну отлагларда сахланылдығы заман мүәјјән дәрәчәдә зәрури олан бу үсул инди фәјдали сәјняла

билмэз. О заман гојунларын март ајында доғмасынын пайыз-гыш дөлүнө нисбэтөн бөзгөн үстүнлүклери вар идисе, назырда социалист тэсэррүфаты шэраитиндэ гојунчулугда мүтөрөгги үеулардан кениш истифадэ едилдији бир заманда, хусусэн гојунчулуг мэдэнијјэтинин тэрөгги етдији вэ зэриф јунлу гојунчулугун инкишаф етирилдији бир вахтда, јаз дөлүнүн нөгсанлары олдугча ајдын көрүнмэкдэдири. Бизим мүлтанисэлэримизчэ јаз дөлүнүн нөгсан чэбэтлери ашағыдакылардан ибарэтдири:

1. Бу үсүл тэтбиг едилэркөн адэтэн гојунларын көвүр сых кечмир, олдугча узаныр, чүтлөшдирмэ кампанијјасы 4—5 ај чэкир вэ бунула олағар оларга гузулама мүддэти дэ 4—5 ај давам едир. Нэгичдэ чохлу эмэк ентијатлары гүввалэринин сэрф олунмасына, тошкилаты нөгтејин назардан бир сыра чэтинликлэрин эмэлэ кэлмэсина сэбэб олур.

2. Јаз дөлүнө кечирэн тэсэррүфатларда бир гайда оларга гочлар илин чохуну доғар сүрүлөрдэ кэзир, бу да гојунларын ил узуну балаламасы, тэсэррүфатысызлыг вэ учот позгунлуғу халлары илэ нэгичэлэнири. Бундан элава, белэ бэслэнмэ шэраитиндэ гочлар зэйф дүшүр, гысырлыг фаизи артыр.

3. Сэрбэст чүтлөшдирмэ шэраитиндэ тэсэррүфатларда зоотехники һесабаты гурмаг мүмкүн олмур вэ дамазлыг ишлэри позулур.

4. Јаз дөлүндэ гојунларын доғуму чох вахт март ајына дүшүр. Бу заман дағ етэји зона јағышлы олур, рутубэтли күлөклөр эсир вэ нава тез-тез дэјишири. Бөзгөн сојуг хавалар бир нечэ күн давам едир, нэгичдэ тэчкэ гузулар дејил, јашлы гојунлар да сојуглајыб хэсталэнирлэр.

5. Адэтэн гојунлар јаза арыг чыкырлар. Нэгитта гыш үчүн кифајет гэдэр јем ентијаты олдугча белэ, доғар гојунлар јаза чыхаркөн гышламадан эввалки дөврө, јэни нојабр вэ декабр ајларына нисбэтэн хейли арыглајырлар. Демэли, јаз доғуму кечирэн тэсэррүфатларда гузуну ана батининдэ инкишаф дөврү илин эн ағыр вахтына дүшүр. Гојунлар нојабр ајында чүтлөшдирлэркөн, мајаландыгдан сонра ембрион биринчи ики аји ана бэтининдэ нормал инкишаф едир, лakin даһа сүрөтлэ бөјүдүјү икинчи дөврэдэ (јанвар-март ајларында) өз инкишафында кери галыр, чүнки боғаз гојунлар гышлагларда кифајет гэдэр јем элдэ едэ билмир, арыглајыр вэ ембриону нормал гайдада гидаландыра билмирлэр. Бунун нэгичэсиндэ гузу доғуларкөн арыг, зэйф вэ сүст олур, бөзгөн лазымныча инкишаф етмири вэ хэсталиклэрэ гаршы онун мүбаризэ габилитјэти азагыр. Налбуки јајда чүтлөшдирилэн доғар гојунлар боғазлыгын эн ағыр дөврүнү јем илэ нисбэтэн даһа јакшы тэмнин едилдиклэри ајларда кечирлэр, өзлери көк олурлар, доғдугдан сонра гузуја сүд вердиклэри дөврө дө хам санылэрдоки јашлы јемлэрлэ, һэмчинин хусуси оларга экилэн хэсиллэ элава јемленилэр, емиздирилэн гузуларын нормал инкишафыны тэмнин етмэк үчүн, өз көклүјүнү горујуб сахламагла барабэр кифајет гэдэр дэ сүдлү олурлар.

6. Гојунлар јајлаға галдырылан заман јаз дөлүнүн гузулары һэлэ кифајет гэдэр инкишаф едир мөһкөмлэнмэмиш олурлар. Бир ајлыг вэ ај јарымлыг олан бу гузулар гышлагдан 200 километр вэ даһа узак јерлэрдоки дағ отлағларынын чэтин јолларына пис давам кэтирирлэр. Бунун нэгичэсиндэ, бэдөнчэ һэлэ мөһкөмлэнмэмиш олан зэйф гузулар, һабелэ сүрү даға галдырыларкөн јолда доғулан гузулар бир гайда оларга тэлэф олур, саламат галан гузулар исэ инкишафдан галырлар, чүнки 2—3 һэфгэлик гузулар уча дағ јоллары илэ галхмагда чэтинлик чэкири, эсас сүрүлэрлэ ајаглаша билмирлэр. Бу гузулардан ајрыча сүрүлөр тэшкил етмөк, јакуд јајлаға галдырылмасыны лөнкитмэк мүмкүн дејилдири, чүнки һөмин гузулар аналарыны емырлар. Көрпө гузулардан өтүрири гојунларын даға галдырылмасыны јубатмаг исэ зэрерлидири, чүнки бу заман (мај ајында) Азэрбајчанда хаваларын истилөшмэси вэ отлағ

көнэлэринин артмасы нэгичэсиндэ проплазмоз вэ башга ган паразити хэсталиклэри баш верэ билэр.

7. Аран вэ дағетэји зонадан јүксөк дағ зонасына галдырылан көрпө гузулар дағларда јаған долу, јағыш вэ сојуг мөвсүм күлөклэриндэн күтлөви сүрөтлэ ағ чийэр илтиһабы хэстэлијинэ тутулуб хейли талэфат верирлэр. Азэрбајчанда көрпө гузуларын талэфаты бир гайда оларга гыш ајларында дејил, мај—июн ајларында јајлаға галхаркөн баш верири. Фараш гузулар исэ бу заман кифајет гэдэр инкишаф едир, јаз гузуларындан ики дофэ ири вэ сојугдан горунымсы үчүн кифајет гэдэр јунла өртүлүмшү олурлар.

8. Јаз дөлүндөн алынча гузулар август ајында 4—5 ајлыг олдуғларына көрө пайыз гырхымы заманы фараш дөлдөн алынча 9—10 ајлыг гузуларына нисбэтэн аз јун верирлэр.

9. Эт истегсалы, хусусэн чаван гојун эти истегсалы үчүн фараш дөл эн алверилли тэдбирлэрдэн биридири.

Республиканын мүхтэлиф зоналарында совхоз вэ колхозларда апардығымыз елми-тэдигат вэ елми истегсалат ишлэринин нэгичэлэри ашағыдакы мөлуматлардан ибарэтдири:

Отлағ шэраитиндэ фараш дөлүн фајдалы олмасы гыш вэ јаз дөлүнү керидэ галмыш үсүл олмасы барэдэ «28 Апрель» гојунчулуг совхозунда вэ 1935—1940-чы иллэрдэ Ағдам районунун колхозларында кениш миг-јасда истегсалат шэраитиндэ һэм фараш, һэм дэ јаз дөлүндөн алдығымыз гузулары бир-бирилэ мүгајисэ едир јохламадан кечирдик. Бир чох сүрүлөр үзэриндэ апардығымыз тэчрүбэ ишлэринин вердији нэгичэлэр фараш дөлүн јаз дөлүндөн үстүн олмасыны көстөрдү вэ јухарыда сардығымыз нэзэри мүлтанисэлэри тэсдиг етди. 1932—1935-чи иллэрдэ «28 Апрель» гојунчулуг совхозунда мүшанидэни јерли Гарабағ гојунлары вэ онларын меринос гочлары илэ чүтлөшдирилмэсиндэн алынмыш мэлэз һейванлар үзэриндэ апардыг. Алынча фараш гузулары јаз дөлү илэ мүгајисэ етдиклэ, һэм дири чэки (истэр доғулан заман, истэрсэ дэ гузуларын сонракы инкишаф дөврүндэ), һэм дэ јун гырхымы еттибарилэ даһа јүксөк көстэричилэрэ малик иди.

«28 Апрель» гојунчулуг совхозунда 1932—1935-чи иллэрдэ апардығымыз мүшанидэлэрин нэгичэсин белэ олмушдур (чэдвал 1).

1-чи чэдвал

Гузуларын чинси вэ доғум тарихлэри	Һэр 100 гојундан гузу алынмышдыр	Дири чэкиллэри (кг)		
		доғулдугда	6—7 ајлыгда	ики јашында
Гарабағ чинси				
Фараш дөл (XI—I ајлар)	105—123	4,4	30,2	45,0
Гыш—јаз дөлү (II—III ајлар)	80—90	4,0	24,48	42,3
Меринос—Гарабағ мэлэзлэри				
Фараш дөл (XI—I ајлар)	105—123	4,5	32,4	46,2
Гыш—јаз дөлү (II—III ајлар)	80—92	3,8	24,4	39,2

Гејд етмөк лазымдыр ки, фараш дөл алынмыш сүрүлөрдэ истэр доғар гојунлар, истэрсэ дэ гузулар арасында хэсталик вэ талэфат халлары

(2,0—3,5%) гыш—яз дөлү сүрүлөрүнө нисбәтөн (12,5—16,4%) хејли аз олмуштур.

Агдам району колхозларында апардығымыз о заманкы мүшәһидәләримиз, «28 Апрель» гојунчулуг совхозунда алдығымыз нәтичәләрин ејни олмуштур. Әлдә етдијимиз бу мүсәбәт нәтичәләри истейсалат шәраитиндә кениш мијгәсдә тәтбиғ етмәк мәғсәдилә габагчыл чобанларын, мүтәхәссисләрин вә мәнним иштиракымла илк дәфә 1933—1937-чи илләрдә «28 Апрель» вә «Гырмызы Самух» гојунчулуг совхозларында гојунларын доғумуну феврал—март ајларындан декабр—јанвар ајларына кеңирдик. Бу ишдә бизә һәр ики совхозун мүтәхәссисләри гәгабагчыл чобанлары јахындан көмәк етдиләр. Бунунла јанашы 1934—1940-чы илләрдә фараш дөл үсүлуну тәтбиғ етмәк үчүн јерли чобан вә мүтәхәссисләрин иштиракы илә Агдам, Бәрдә, Мирбәшир вә башга районларын колхозларында да гојунларын доғумуну феврал—март ајларындан нојабр—декабр ајларына кеңирдик.

Совхоз вә колхозларда апардығымыз бу тәчрүбәләр нәтичәсиндә Бөјүк Вәтән муһарибәсиндән сонрақы илләрдә фараш дөлүн гојунчулугда мүтәрәғги бир үсүл кими кениш сүрәгдә тәтбиғ олунмасыны төвсигә етмишидик. Биз, һалә о заман араң вә дағәтәји районларында јерләшән колхоз вә совхозлар, хусусән гојунлары јайлаг вә гышлаға көчүрән тәсәррүфатлара мөсләһәт көрмүшдүк ки, гышын ахыры вә јаз дөлүндән әл чәкиб пәјыз фараш дөлүнә кеңсинләр.

Фараш дөлүнүн тәтбиғ едилмәси илә бәрәбәр биз мәсләһәт көрмүшдүк ки, фараш дөл көтүрмәк истәјән тәсәррүфатлар габагчадан гузулар үчүн исти халхаллар тиксинләр, доғар гојунлар үчүн хан сәһәләр горујуб, сахласынлар, боғаз гојунлардан өтрү хәсил әксинләр, зәиф олан доғар гојунлары әләвә јемләмәк үчүн еһтијат јем фонду јаратысынлар вә сүрүләрә гуллуғ етмәк мәғсәдилә тәчрүбәли чобанлар ајырсынлар.

Фараш дөл шәраитиндә гузулар үчүн исти биналар тикилмәси вә гојунлар үчүн јем тәдарүк едилмәси илә әлағәдар олан хәрчләрә кәлдикдә тејд етмәк лазымдыр ки, гојунларын јазда доғмасы шәраитиндә дө бу чүр хәрчләр чәкилмәлидир, чүнки јазда дағәтәји вә дағлығ районларда һаваларын тез-тез дәјишмәси, күләкләр вә сојуглар әлдә едилмиш гузуларын бәсләнмәсинә хусуси фикир вермәјни вә мүәјјән хәрч чәкмәји тәләб едир. Гојунларын пәјыз—гыш доғумундан әлдә едилән фәјда, јәни гузуларын сахланмасына, чоғ гузу әлдә едилмәсинә, гысырлығын арадан галдырлығасына вә екинзлик фаизинин жүксәклији нәтичәсиндә алынған чоғлу гузу, онларын дири чәкиләринин ағырлығындан алынған артығ өт вә бөјүкдә гырхылан артығ јун мәһсулу сәрф олунан хәрчләри артығлағасы илә едәјир.

Һалә муһарибәдән габагы илләрдә фараш дөлү гојунчулуг совхозлары вә Гарабағ зонасы районларынын бир чоғ колхозларында мүвәфғәјигәллә тәтбиғ едә билмәјимизә бахмајарағ, Азәрбајҗан Көнд Тәсәррүфаты Назирлији бу мүтәрәғги үсүлун гејри районларда да тәтбиғ олунмасына башчылығ етмәди. Нахчыван МССР вә гәрб зонасы районларындақы мүтәхәссисләр дә бу ишдә мәшғул олмадылар. Көһнәликдән әл чәкә билмәјән бә'зи мүтәхәссисләр исә, әлдә һең бир дәлилләри олмадан бу үсүлун колхозларда кениш истифадә олунмасынын мүмкүн олмадығыны иддиә едәрәк манә'чилик көстәрдиләр. Ахырынчы бешилликдә гојунчулуғун инкишаф етдирилмә планыны һојата кеңирмәкдә фараш дөлүн бөјүк әһмијјәти олмағыны нәзәрә аларағ, биз, бу үсүлун гејри районларда тәтбиғ олунмасы илә өзүмүз мәшғул олдуг. Бу ишә чобанлары вә рәһбәрлијимиз алтында чалышан едми ишчиләрдән досент Р. Мейдијеви гәрб зонасы районлары үзрә, елмләр на-

мәзиди Б. А. Әлијевин Ағчабәди району вә «Болшевик» адына гојунчулуг совхозу үзрә, зоотехникләрдән Әләскәрвө Нахчыван МССР районлары үзрә, С. Мәммәдјаров Зағаталә-Гах районлары үзрә чөлб етдик.

Күрдәмир районунда јерләшән «Болшевик» адына гојунчулуг совхозунда меринос—Гарабағ мәлзәли үзәриндә 1955—1958-чи илләрдә апарылан мүшәһидләрин нәтичәләри ашағыдақы чөдвәлдә верилмишидр.

—чи чөдвәл

Гојунларын чинси	Гузуларын доғулдуғу вахт	Гузуларын чинсијәти	Дири чәкиләри (кг)			Фараш дөлдән бәсләнмиш 2 јашында гојунларын чәкени артығлар		Јун гырхымы (кг)		Фараш дөлдән бәсләнмиш 2 јашында гојунларын јуну артығлар	
			доғулан күн	апрелин ахырында	ики јашында	кг-ла	% лә	кг-ла	% лә	кг-ла	% лә
Меринос Гарабағ мәлзәли	фараш дөл (ХII—I ајларында доғулмушлар)	дири ерәк	3,96	29,5	48,5	+4,5	+11,0	2,8	+0,5	+21,3	
			3,81	28,4	46,3	+3,7	+10,8	2,7	+0,34	+14,4	
		диши ерәк	3,74	12,4	44,0	—	—	2,3	—	—	
			3,70	11,6	42,6	—	—	2,36	—	—	

Чөдвәлдәки рәгәмләрән ајдын көрүнүр ки, декабр—јанвар ајларында доғулмуш гузулар феврал—март ајларында доғулмушлары нисбәтән һәр ики чинсијәт үзрә истәр доғулан заман, истәрсә дө сонрақы јашларда дири чәки әләмәтләринә көрә хејли фәрғләниләр. Белә ки, фараш дөлдән бәсләнмиш ики јашында ири гојунларын дири чәкиси 3,7—4,5 кг. (10,8—11,0%), јун гырхымы исә 0,34—0,5 кг. (14,4%—21,3%) артығдыр.

Марағлы чәһәт бурасыдыр ки, апрел ајынын ахырында гојунлар јайлаға јолә дүшән заман фараш гузулар ириләшиб 28,4—29,5 кг., феврал—март дөлүндән алынмыш гузулар исә һалә чоғ кичик, јәни 11,6—12,4 кг ағырлығдә олурулар. Белә гузулар дағ јолларында сүрдән кери галыр, чобанлара әзијјәт верир вә јолда һаванын јункүлчә белә дәјишмәсиндән тез сојуглајыб төләф олурулар.

Азәрбајҗанда гузулар арасында төләфат бир гајда оларағ мај—нијун ајларында јайлаға јол кедән заман, јахуд јайлаға јени чатгында баш верир. Бунун да сәбәби әсәсән феврал—март дөлүндән алынмыш зәиф вә 10—12 кг чәкидә көрпә гузуларын узағ јол кетмәләри вә араңдан бирдән-бирә сојуг дағ иглиминә дүшәрәк ағ чијәр илтиһабы илә хәстәләнмәсиндәдир.

Һөмин вәзијјәти нәзәрә аларағ республиканын гојунчулуг совхозлары феврал—март дөлүндән әл чәкәрәк фараш дөлә кеңишләр. Буну «28 Апрель», «Гырмызы Самух», «Болшевик», Мил, Пушкин гојунчулуг совхозлары вә Зәрдаб чамышчылығ совхозундан көтүрүлмүш 1957-чи илин сүрүлүшүндән ајлар үзрә доғулмуш гузуларын 3-чү чөдвәлдәки рәгәмләриндән көрмәк олар.

3-чү чөдвөл

	XI—1957- чи ил	XII—1957- чи ил	I—1958- чи ил	II—1958- чи ил	III—1958- чи ил	Догулмуш гојунларын чөми
Догулмуш гојунларын саяы	4405	35747	4802	442	240	43636
" " % - лә	9,8	78,2	10,5	1,0	0,5	100

Гејд олунан совхозларда гојунлар 1957-чи илдә «Сары јери» јајлағында ијун ајынын икинчи јарысында вә ијул ајында чүтләшдирилмишләр. Нәтичәдә гојунларын доғуму нојабр ајында башлајыб чоху декабр ајында дөлдән чыхмыш, јалпыз 12,0% -нин дөлү декабрдан сонраја кечмишир. Фервал—март ајларында гузуларын доғулмасы сүн'и мајалакама заманы бурахылан сәвләрнин нәтичәси илә изаһ олуна биләр. Чүнки, сүн'и мајалама мөнтөгәси бағландыгдан сонра дөлләнмәмиш гојунлар сүрмөк үчүн бурахылмыш гочлар көрүнүр ки, август ајындан октябр ајынадек доғар гојун сүрүләриндә галмышлар.

3-чү чөдвөл көстәрир ки, республиканын гојунчулук совхозлары фараш дөлә кечмишләр. Буна көрәдир ки, «28 Апрель», «Гырмызы Са-рымух» вә с. совхозларда 1957-чи илдә һәр 100 доғар гојундан 113,6, ајры-ајры бригадаларда исе 129—135 бала алынмышдыр. Көстәрдийимиз бу мүсбәт нәтичәләрни колхозларда апардыгмыз тәчрүбәләримиздә дәр-мүшәһидә етдик. Мәсалән: 1957—1958-чи илләрдә Ағчабәди районун-тақы Киров адына колхозда Гарабағ гојунлары үзәриндә тәшкил етди-йимиз тәчрүбә мүшәһидәләри бөлә нәтичәләниншир.

4-чү чөдвөл

Гојунларын чинси	Гузуларын доғулдуғла- ры вахт	Гузуларын чинсирәти	Дири чәкиләри кг.			Фараш гузуларда артыгдыр кг-ла	Фараш гузуларда артыгдыр % - лә	Јун гырхымы (кг)	Фараш гузу- лардан бәс- ләнмиш 2ја- шында гоју- нун чәкиси артыгдыр	
			доғулан күнү	апрелин ахыры- да	ики јашында				кг-ла	% - лә
Гарабағ	XI—XII ај- ларында алынмыш фараш дөл	диш ерәк	3,91	27,6	45,0	+5,0	+12,5	1,3	+0,2	+18,0
			3,88	26,0	44,8	+4,2	+10,0	1,2	+0,15	+14,0
	II—III ај- ларында до- ғулмуш гыш—јаз дөлү	диш ерәк	3,7	12,0	40,0	—	—	1,1	—	—
			3,69	10,9	40,6	—	—	1,05	—	—

Чөдвөл көстәрир ки, нојабр—декабр ајларында доғулмуш фараш гузуларын дири чәкиләри истәр доғулан заман, истәрсе дөлә сонракы инкишаф дөврүндә фервал—март ајларында доғулмуш гузулардан артыгдыр. Бу артым ики јашында олан гојунларда 4,2—5,0 кг-дыр

(10,0%—12,5%). Еләчә дә фараш дөлдән алынмыш гојунларын јун гырхымы јаз дөлдүндән алынмыш гојунлардан 14—18% чохлур. Бурада да ән мүһүм шөртләрән бири ондан ибарәтдир ки, јајлаға галхыгда фараш гузулар ири олуб (дири чәкиси 26—27,6 кг) асан јол кедир, јаз дөлү тузулары исе һәлә көрпә (10,9—12,0 кг) вә зәиф олуб јол кедәркән әзијәт верир, чох зәһмәт тәләб едир вә бир һиссәси јолда тәләф олур.

Јухарыда гејд етмишир ки, һәлә Бөјүк Вәтән мүһарибәсиндән әввәл Гарабағ зонасы районларында фараш дөл тәтиб етмәјә мүвәффағ олмушдуг. 5-чи чөдвөлдә Гарабағ зонасы районлары колхозларында 1957—1958-чи илин дөлүнә аид рәгәмләр верилмишир.

5-чи чөдвөл

Районларын адлары	Гузуларын ајлар үзәрә доғулма фаизи									
	X	XI	XII	X—XII ај- ларында доғулма чөми	I	II	III	IV	V—VI ајла- рында чөми	
Ағдам	12	54	18	84	3	4	6	2	15	
Бәрдә	7	50	17	74	4	2	5	4	15	
Мирбәшир	2	47	40	89	4	1	5	1	11	
Јевлах	—	2	27	29	60	9	2	1	72	
Ағчабәди	7	64	17	88	2	3	4	1	10	
Лачын	5	47	30	82	8	4	5	1	18	
Кәлбәчәр	—	—	—	—	—	5	18	56	79	
МДГВ	7	44	35	86	3	3	5	3	14	

Чөдвөлдән көрүнүр ки, Гарабағ групу районларынын чоху (Јевлах районундан башта) әсасан фараш дөл тәтиб едирләр. Гојунларын доғуму октябр ајында башлајыр вә әсас һиссәси нојабр—декабр ајларында кечир. Декабрнын ахырынадек гојунларын 74—89 фаизи доғуб дөлдән чыхыр, галаны исе јанвар—апрел ајларында (10—15%) доғур ки, бу да сүн'и мајалама заманы бурахылмыш сәвләрнин нәтичәсидир. Мајаламадан сонра гочлар демәк олар ки, нојабр ајынадек доғар гојун сүрүләр-риндә сахланмышдыр.

Јевлах районунда дөл әсасән декабр—јанвар ајларына дүшүр. Бурада гојунларын 29 фаизи јанварнадек, 60 фаизи исе јанварда доғур. Демәк, районун колхозлары јаз дөлүндән әл чәкиб гыш дөлүнә кечмишләр ки, бу да јаз дөлүнә нисбәтән фараш саяыла биләр вә әлвершилдир. Јевлах району фермалары дөлү чох асанлыгла даһа фараш дөлә, јәни нојабр—декабр дөлүнә кечә биләрләр.

Гарабағ зонасына дахил олан Кәлбәчәр районунун колхозлары һалә фараш дөл тәтиб етмирләр. Районун колхозларында дөл март ајында башлајырса да әсас һиссәси (56%) апрел ајына дүшүр. Апре-лин ахырлары үчүн сүрүнүн 79 фаизи дөлдән чыхыр, 21 фаизи исе мај ајында доғур. Демәк, бурада һәлә дә јаз дөлү кеширилмәкләдир.

Зағатала зонасында бу мәсәләни өјрәнмәк үчүн 1955—1957-чи ил-ләрдә ики районун колхозларында мериноста јерли габа јунлу гојунлар-дан алынмыш мөләзләр үзәриндә апарылмыш мүшәһидәләрдән бөлә нәтичәләр алынмышдыр (6-чы чөдвөл).

Чөдвөлдә көстәрилән колхозларда тәчрүбә алтындақы сүрүләрдә гојунларын мајаланмасына ијул ајынын орталарында, контрол сүрүләр-дә исе октябр ајынын орталарында башланмышдыр. Тәчрүбә сүрүләр-

риндө доғум декабрын ортасында башланыб январ ајында гуртармышдыр, контрол сүрүлөрдө исэ мартын ортасында башлајыб апрелин ахырына гөдөр давам етмишидир. Алынган нөтичөлөр һөр ики колхозда фараш дөлүн јаз дөлүнө нисбөтөн үстүлүјүнү көстөрир. Белө ки, фараш дөл кечирилэн сүрүлөрдө һөр 100 гојундан 118—123 бала, контрол сүрүлөрдө исэ јаз дөлүндөн 98—99 гузу алмаг мүмкүн олмушдур. Демөк, фараш дөлдө экинлик фаизи јүксөк олуб һөр 100 гојундан јаз дөлүнө нисбөтөн 19—25 гузу артыг алыныр.

Фараш дөлдө һәм еркөк, һәм диши гузуларын дири чөкиләри доғулан заман вө сүддөн кәсилиб анадан ајрыларкөн, јазда доғулмуш гузулара нисбөтөн артыг олмушдур. Фараш дөлдөн алынмыш гузулардан эләвө олараг, јазда 0,7—0,75 кг јун алыныр, пајыз јун ғырхымында јаз дөлү гузуларына нисбөтөн јүксөк олур.

Беләликлө, Загатала зонасы рајонларында да фараш дөл јаз дөлдөн үстүндүр вө колхозлар үчүн элверишили сајыла билөр.

Нахчыван МССР колхозларында да гојунлар пајызда мајаланыр вө јаз дөлү көтүрүдүр. 1956-чы илдө кими бурада фараш дөл алынмасына анд һеч бир тәдгигат иши апарылмаммышдыр. 1957-чи илдө Нахчыван МССР-ин ајры-ајры рајонларында колхоз гојунчулуг фермалары илә таныш олдуг, чобанларла сөһбөт етдик вө нәһәјөт Көнд Тәсәррүфаты Назирлијиндө зообайтар мүтәхәссиләринин мушавирәсини кечирдик. Мушавирәдө фараш дөлүн әһәмийәти һаггында мәрүзә еләрөк, бу мүтәрәгги тәдбирин Нахчыван МССР колхозларында да өјрөнилмәси вө тәтбиг едилмәсини мәсләһәт көрдүк. Чыхыш едөнләр гејд етдиләр ки, ләзими јемләмө вө сахлама шәрәити јарадыларса, фараш дөл тәшкил етмөк вө јахшы нәтичөлөр алмаг мүмкүндүр. Мәсләни дөриндөн өјрәнмөк мәгсөдилә мухтар республиканын ики рајонунда балбас гојунлары үзәриндө зоотехник Ә. Әләскәров ун иштиракы илә тәчрүбә апарылмасыны тәшкил етдик. Үч колхозда апарылмыш илдә мушәһидәләрин нәтичәләри 7-чи чөдвөлдө верилмишидир.

6-чы чөдвөлдөн көрүндүјү кими, декабр ајында доғаркөн, гојунларын дири чөкиси орта һесабла 48,8 кг, март ајында исэ 43,9 кг, јә'ни 4,9 кг, бә'зи һалларда һәтта 8,8 кг, әскик олур. Сәбәб—боғаз гојунларын ғыш дөврүндө ачлыг чөкмәсидир. Демәли, һәм гојун арыглајыр, һәм дө ембрион ана бәтниндө кифәјәт гөдөр гидалана билмир. Әксинә, пајыз вахты јајлагдан арана дүшмүш гојунлар көк вө күмрәһ олдуғундан вө јем мәселәси һәлә көркин шәкил алмадығындан һејван өзүнү отлагда дојдурә билир вө чөкисини бир о гөдөр азалтмыр. Бу сәбәбдөн гузулар да кифәјәт гөдөр гидалана билир, доғуларкөн дири чөкиләри артыг олур. Беләки, декабрда доғулмуш гузулар март ајында доғулмуш гузулардан орта һесабла 640 г ағыр олур. Бу һал гузуларда 1 јашына кими дө мушәһидә олунур.

Фараш гузуларын дири чөкиләри март гузуларынкына нисбөтөн јүксөкдир. Беләки, декабрда доғулмуш гузуларын дири чөкиси 1—јашында 43,0—52,0 кг олдуғу һалда, март ајында доғулмуш гузуларын чөкиси 29—30 кг. олур.

Фараш гузулар анадан ајрылдыгдан сонра бир јашына кими өз дири чөкисини орта һесабла 6,0 кг артыра билдији һалда, март дөлү гузулары өксинә чөкисини орта һесабла 2,7 кг. азалдыр.

Гејд олунан 3 колхозда фараш гузулардан 1—ајлыға гөдөр өлени олмамыш, үч ајлыг гузулар арасында исэ 0,3 фаиз тәләф олмушдур. Март гузулары арасында исэ бир ајлыгда 3,6 фаиз, үч ајлыгда 7 фаиз тәләфат олмушдур.

Фараш гузуларын ганында фаготситләрин (мүһафизә едичи чисмәләр) сајы јаз дөлү гузуларынын ганындакындан 2 дөфә артыг олур. Биринчилөрдө 22 миңә кими, икинчилөрдө 11 миңә кими олур.

Рајонун вө колхозун ады	Баш чобанын ады вө фамилиясы	Мајаланымыш гојунларын сајы	Дөл башланмышдыр	Доғумш гојунларын сајы	Доғулмуш гузуларын сајы	Һәр 100 гојундан алынмыш гузуларын сајы	Чиснәјәти	Дири чөки кг—ла		Јун ғырхымы (кг)	
								доғулан күнү анадан ајрылан күнү	ла	Јазда	пајызда
Загатала р-ну	Сејид—Мәммад Бабајев	641	18/XII (фараш дөл)	639	758	118	еркөк диши	4,35 4,0	31,6 25,1	0,7	1,20
Ленин адына колхоз	Зулманов	685	10/III — (јаз дөлү)	681	678	99	еркөк диши	3,91 3,32	28,9 23,85	0,75	1,25
Гах р-ну	Сәјад Әзизов	554	15/XII— (фараш дөл)	552	597	123	еркөк диши	4,21 3,95	30,15 25,0	0,75	1,25
Киров адына колхоз	Оруч Мәммад-ов	604	14/III— (јаз дөлү)	601	502	98	еркөк диши	4,0 3,8	27,9 22,0	—	1,15

Декабр ајында доғулмуш фараш гузулар биринчи јун ғырхымында 0,9—1,05 кг, март ајында доғуламушлар исэ 0,5—0,6 кг. јун мәһеулу верирләр.

Јунун узунлуғу фараш гузуларда 9,4 см, март гузуларында исэ 47 см. олмушдур.

Фараш гузулардан ғырхылан артыг јун, март гузуларындан ғырхылан јуна нисбөтөн 20 манат 62 гөпик эләвә кәлир верир. 1 јашда дири чөки артымындан алынган кәлир исэ 109 манат 60 гөпик тәшкил едир. Демәли, фараш гузулардан јун вө дири чөки артымына көрә, март гузуларына нисбөтөн 130 манат 22 гөпик артыг пул элдә етмөк олур ки, бу да фараш дөлүн тәсәррүфата бөјүк гәзанч вермәсини бир даһа сүбүт едир. Нахчыванда исэ 25 колхозда 1958-чи илдә 20 мин гојун үзрә тәтбиг едилмишидир.

Гузулар доғуларкөн бәлән өлчүләри көтүрүлмүш, тәчрүбә үчүн бир нечә гузу кәсилиб скелетин, эзәләшүрүн вө ајры-ајры органларын инкишафы өјрөнилмишидир. Ајдын олмушдур ки, декабр гузуларынын чидов һүндүрлүјү, дөш гучуму, бөдәнин чөпинә узуну, билөк гучуму вө башга өлчүләри март гузуларына нисбөтөн чох, сүмүкләри инкишафлы, эзәләләр, үрөк, чијәрләр, бејин, дәри вө бу кими органлар март гузуларынын

ејни органларындан чөкичә ағырды. Бунун да сәбәби фараш гузуларына ана бәтиндә кифајәт гәдәр гидалана билмәси, март гузуларынын исә әксинә, ачылыг чөкмәсидир.

7-чи табела

Районун вә колхозун ады	Гојунларын доғар-кән дйри чөкиси (кг)			Гузуларын дйри чөкиси					
	ХИ-да	I-да	III-да	Доғулан күн			I аялыгында		
				ХИ	I	III	ХИ	I	III
Норашән р-ну К. Маркс адына колхоз	51,8	43,2	13,06	3,0	2,87	2,45	9,23	9,26	8,14
Норашән р-ну М. Горки адына колхоз	51,1	48,0	44,7	3,2	2,48	2,31	11,4	10,15	9,1
Нахчыван р-ну Шаумян адына колхоз	46,08	45,8	43,0	3,0	3,0	2,5	10,14	11,07	8,8
3 тәсәррүфат үзрә јекун	48,8	45,4	43,9	3,06	2,78	2,42	10,34	10,16	8,68

Азербайжан КП вә Азербайжан ССР Назирләр Советинин тапшырыгына әсәсән Азербайжан ССР Көнд Тәсәррүфаты Назирлији фараш доғумун республикада кениш тәтбиғ едилмәсинә һәср едилмиш хусуси районларарасы мушавирәләр кечирди. Кировабад, Ағдам, Фүзули вә Нуха районларында кечирилән районларарасы мушавирәләрлә биз дә хусуси мәрузәләрә иштирак етдик. Чыхышда олан мүтәхәссисләр, ферма ишчиләри вә колхоз рәһбәрләри јекдилликлә фараш дәлүн әһәмијјәтини гејд едәрәк ирәли сүрүлән тәклифләри бәјәнмиш вә бу мүтәрәгги үсулун гыса мүддәтдә кениш тәтбиғ олунмасыны, јаз дәлүндән фараш пәјиз дәлүнә кечмәји гәрәра алдылар.

Фүзулидә кечирилән районларарасы мушавирәдә Имишли районундан иштирак едән зоотехник Ә. Бәширов өз чыхышында көстәрди ки, кечмиш Имишли МТС-нин хидмәт етдији колхозларда 35000 баш доғар гојунун бир ниссәси 1957-чи илдә ијул—август ајларында мајаландырыларга нојабр—декабр ајларында доғмуш вә 19000 баш фараш гузу алынышдыр. Райондакы Жданов адына колхозда 5 500 доғар гојундан 1957-чи илин нојабр—декабр дәлүндә 5000 гузу әлдә едилмишдир. Бурада Сосиалист Әмәји Гәһрәманы Азәј Азаманов јолдаш фараш дәл кечирәрәк һәр 100 гојундан 113 бала алмышдыр. Чобанлардан Дадаш Гулијев, Чаһанкир Гулијев, З. Зәлијев јолдашлар һәр 100 гојундан 100—104 гузу алыб саламаг бөјүтмүшләр.

Јенә һәмин райондакы С. Вурғун адына колхозда 1957-чи илдә 6 000 доғар гојун јайда мајаланмиш вә бунларын чохундан нојабр—декабр ајларында 5 000 баш гузу доғулмушдур. Елми ишчи Ә. Бәширов јолдаш гејд етмишдир ки, кечән ил јаз дәлү гузуларындан 17 фәизи тәләф олдуғу һалда, пәјиз гузуларындан јалныз 3 фәизи итки вермишдир.

Умумијјәтлә Имишли районун колхозларында фараш дәлән бәсләниш гојунлардан јаз гузусу гојунларына нисбәтән 600—700 г артыг јун гырхылмышдыр.

Әлдә едилмиш мәлуMATлар башга районларда да фараш дәл кечирән фермаларда чохлу гузу әлдә едилдијини көстәрир. Мәсәлән: 1957-

чи илдә Кәдәбәј районундакы «III Интернационал» колхозунда 100 доғар гојундан 111 гузу, колхозун бә'зи бригадаларында исә 135 гузу алынышдыр.

7-чи табела

	Чөкиси (кг)								
	3 аялыгында			Анадан ајрылдыгда			1 јашында		
	ХИ	I	III	ХИ	I	III	ХИ	I	III
	15,32	15,20	13,4	42,5	36,0	30,0	45,3	43,8	29,0
	17,7	17,1	14,0	44,0	39,0	33,5	52,0	51,0	—
	16,8	15,0	13,2	36,0	35,0	34,5	43,0	41,0	30,0
	16,6	15,7	13,5	40,3	37,0	32,6	46,4	45,1	29,9

Гутгашән районундакы «Бакински рабочий» колхозунда дәл әсәсән јанвар ајында кечирилр. Бурада һәр 100 гојундан 126 гузу алынышдыр. Фараш гузулардан бәсләниш гојунларын һәр бириндән јаз дәлүндән алынышларына нисбәтән 21 фәиз артыг јун гырхылмышдыр.

Гах районундакы Киров адына колхозда 1956-чи илдә бүтүн сүрүләрдә һәр 100 гојундан 118 гузу алындығы һалда, фараш дәл кечирмиш Чәфәрөв јолдашын бригадасында 142 гузу вә С. Мәммәдовун бригадасында 140 гузу әлдә едилмишдир. һәмин фараш гузуларын һәр бириндән мај ајында орта һесабла 315 г јун гырхылмышдыр.

Ағдам районундакы «26 Комиссар» адына колхоз фараш дәл кечирәрәк, ферма үзрә бүтүн сүрүләрдән орта һесабла һәр 100 гојунда 108 бала лабагчыл чобанлардан Р. Абасов, И. Нүсәјнов вә башгалары исә 125-дән артыг гузу алмышлар.

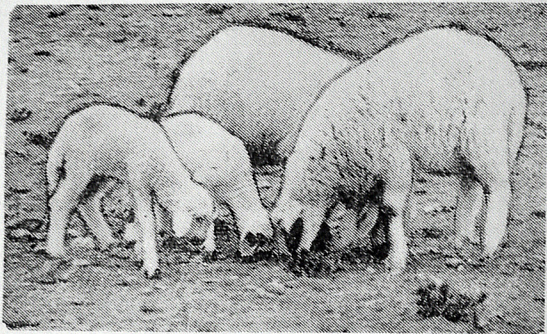
Белә мисаллары чох кәтирмәк олар. Лакин, бунларла јанашы зәһмәт гагташмаг вә һәмин мүтәрәгги үсулдан истифадә етмәк истәмәјән колхозлар һәр ил чохлу гузу итириб, сүрүләрин бој артымыны тәмин едә билмирләр. Мәсәлән: јаз дәлү кечирән Кировабад колхозларында һәр 100 гојундан 1956-чи илдә 77—гузу, 1957-чи илдә исә 88 гузу әлдә едилмишдир. һәр 100 ана гојундан јалныз Сталин адына колхозда 98 вә Киров адына колхозда 97 гузу ала билмишләр ки, бунлар да нисбәтән еркән доғулмушларын һесабына олмушдур.

Республикамызын мүхтәлиф зоналарында апардығымыз мушавирәләр вә районларарасы мушавирәләрдә чыхыш едән мүтәхәссисләр, ферма ишчиләри, колхоз рәһбәрләринин чыхышлары ајдын вә гәти оларат көстәрир ки, фараш дәл јаз дәлүнә нисбәтән чох фәјдалыдыр.

8 сентјабр 1958-чи илдә Умум Иттифак Көнд Тәсәррүфаты сәркисиндә фараш дәл һаггында биз мушавирә охудуг. Бурада 400 нәфәрлән артыг мүтәхәссис вә габагчылар иштирак едирди. Чыхыш едәнләр бу мүтәрәгги үсулун ССРИ-нин гејри вилајәтләриндә тәтбиғ олунмасыны төвсијә едирдиләр. Чыхыш едәнләр гејд едиләр ки, Шимали Гафгазда «Пролетар» совхозунда фараш гузуларда тәләфәт 2%, јаз дәлү гузуларында исә 15,4% олмушдур. Калинин вилајәтинин Сталин

адына колхозунда 3 аялыга чатмыш фараш гузуларын дери чөкисн еркөклөрдө 25,5 кг, дишылеринде исө 22,6 кг олдугу халда, яз дөлү гузуларында 20,6—19,3 кг олмуштур. Ярослав вилайетинин Кутсеј районунда фараш дөлүн мүсөт нөтичө вермесини гејд етдилер. Назыра Ставропол вилайети колхозларында фараш дөл кениш тэтбиг олунмагдыр.

Гејд етмөк лазымдыр ки, фермаларда гојунларын фараш дөлө кечирилмесн инзибати тәрздө апарылмамалыдыр. Бу иш эввалчөдөн планлашдырылмалы, мүэјән назырлыг ишлерн көрүлмөли вә тәдричән, јөнн 2—3 илин эринде тэтбиг едилмелидир. Бунун үчүн зоотехникләр јерләрде кениш истесалат төчрүбөләри тәшкил едиб, өз районларынын вә колхозларынын шөрантини нәзәрә аларат, гојунларын мајаландырылмасыны вә дөл вахтыны јерли шөрантө ујгун оларат сечмелидилрләр.



1-чи шөк. Нахчыван районунун Шаумјан адына колхозу фермасынын сүрсүндө фараш дөлдөн (архада декабрда, өндө март ајында) доғумуш гузулар апрел ајынын 10-да јалага кечмө вахты

Фараш дөлүн бүтүн үстүнлүкләринә бахмајарат, бу үсүл индијө гөдөр һәлә тэтбиг етмөјән колхозларда доғум вахтыны инзибати гајдада бир ил эринде механики сурәтлә һајата кечирмөк сөһв оларды. Республиканын бүтүн районларында олан тәсәррүфатларын һамасы үчүн гојунларын ејни доғум вахтыны төвсијө етмөк дүзкүн дејил.

Буна көрә дө биз, мәсләһәт көрүрүк ки, гојунларын дөлү гышын ахырындан вә јаз мөвсүмүндән фараш дөлә тәдричән, јөнн 3—4 ил эринде кечирилсин. Габагчадан һазырлыг тәдбирләри көрүлмәсә, вә фараш дөл үчүн тәләб олунан нормал шөрант јарадылмәсә, индијәдәк тэтбиг едилән көһнә гајдалары бирдән-бирә позмаг истәннән нәтичәни вермәз.

Азәрбајжан ССР-дө гојунларын отлагларда бәсләнмәси шөрантинде фараш дөлүн кечирилмәсини мүтәрәгги вә иттисади чөһәтдән фајдалы үсүл һесаб едәрәк мәсләһәт көрүрүк ки, гојунчулут фермаларында бу үсүл кениш миғјасда тэтбиг едилсин вә бу иш илдән-илә кенишләндинрилиб 3—4 ил эринде гојунларын доғуму бүтүнлүклә пәјызә кечирилсин, Фараш дөлө кечөркән колхозлар мүтлөг бир сыра муғум тәдбирләри јернә јетирмелидилрләр. Бу тәдбирләр ашағыдакылардыр:

1. Јаз фаслинде дөл кечирән колхозларда сүдәмәр көрпә гузулары олан гојунлар ијун—ијул ајларында һөврә кәлмәз вә фараш дөл амаг үчүн мајаланмаја һазыр ола билмәзләр. Белә колхозларда фараш дөлә тәдричән кечмөк лазымдыр. Бунун үчүн феврал—март ајларында доғ-

муш гојунлары апрел ајында үмуми сүрүләрдән хусуси група ајырмалы, оларә эләвә јем вермәк, јајда мајаламаг үчүн һазырламаг лазымдыр. Бу гајда илә ферма 3—4 илин мүддәтинде бүтүн сүрүләри фараш дөлә кечирә билр. Бундан башга, гојунлар ијун ајынадөк күтүнә сурәтдә һөврә кәлмәсәләр, колхоз фараш дөлә тәдричән, јөнн эввалчө јаз дөлүндән гыш дөлүнә, сонра исө гыш дөлүндән пәјыз дөлүнә кечә билр. һәр халда бу ишә чидли дигтөг верилсә вә зоотехники ишләр мөһкөм контрол алтына алынарса, 3—4 илин мүддәтинде гојунларын дөлү јаз дөлүндән тамамилә пәјыз дөлүнә кечирилә билр.

2. Республиканын әразиси аран, дағотәји вә дағлыг зоналардан ибарәтдир. Бу зоналарын иклими вә јем шөрантләри дө мүхтәлифдир. Одур ки, бүтүн районларда дөлүн учдантутма бир вахта кечирилмәсини мәсләһәт көрә билмөрүк. Јерләрдө зообајтар мүтәхәссисләри истесалат төчрүбөләри тәшкил етмәли, зона, микрозона вә микрорайонларын шөрантинә ујгун олан әлверишли вахт сечмелидилрләр. Бу нөтәји-нәзәрдән фараш дөл үчүн үч вахты мәсләһәт көрмөк олар: а) еркән пәјыз дөлү—гојунларын дөлү октябр—ноябр ајларында көтүрүлүр; б) пәјыз дөлү—дөл ноябр—декабр ајларында көтүрүлүр; в) еркән гыш дөлү—декабр—јанвар ајларына дүшүр. һәр халда гојунларын мајаланмасы елә апарылмалыдыр ки, дөл декабрын ахырына кими гуртармыш олсун. Әмлик гузу әти һасил етмөк үчүн дөлү сентјабр ајына салмаг әлверишлидир.

Истесалат төчрүбәси кечирмөк үчүн тәсәррүфатда чалышан зоотехник 3 доғар гојун сүрсү, гојуну аз олан фермаларда исө һәр бириндә 200 доғар гојун олан 3 груп ајырмалыдыр. Бу сүрүләрин јахуд групларын һәр биринде гојунлар мүхтәлиф вахтларда мајаланыр. Контрол сүрүләрдө вә башга сүрүләрдө исө гојунлар тәсәррүфатда индијәдәк олан вахтларда мајаланыр ки, әлдә едилән нөтичәләри тутушдуруб, јохламаг мүмкүн олсун. Беләликлә, мүхтәлиф вариантларын нөтичәләрини бир-бирилә тутушдуруб јохламагла һансы вахтын әлверишли олдуғуну өјрәнмөк вә тәсәррүфат үчүн даһа мүнәсиб олан чүтләшдирмә мүддәти мүэјән едиб дөл вахтыны да гајдаја салмаг олар. Белә бир төчрүбәни икинчи дөфә тәкрар апарыб нөтичәни јохладыгдан сонра 3—4 ил эринде бүтүн сүрүләрдә дөлү нәзәрдә тутулмуш вахтда кечирмөк мүмкүндүр.

3. Еркән доғума кечириләси доғар гојун сүрүләрини нәзәрдән кечириб көкүлд дәрәчәси нормал олан сағлам гојунлардан вә зәиф дүшүмүш арыг гојунлардан ибарәт ики дәстәјә ајырмалы, арыг дәстәјә ајрылмыш гојунлары эләвә јемләјәрәк, чүтләшдирмә вахтына кими көкәлиб һазырламалы.

4. Гојунлар сағылан сүрүләрдә, һејванлар динчәлиб нормал кондисијаја чатмаг вә вахтында мајаланмаја һазыр олмаг үчүн, чүтләшдирмә вахтына 1,5—2 ај галмыш сағым дајандырылмалыдыр.

5. Ферма, сынагдан кечирилмиш гошларда вахтында вә кифајәт гөдөр төмнин олунмалыдыр.

6. Гошлар бүтүн или доғар гојун сүрүләриндән аралы сахланмалы вә пландан харич чүтләшдирмә гадаған едилмелидир. Гошлар ил боју јахшы шөрантдә бәсләнмәли, гүввәли јемләрлә арасы кесилмәдән јемләндирилмелидилрләр. Гошлар нә арыг, нә дө һәлдидән арыг көк олмалыдырлар.

7. Фараш дөл үсүлуну кениш миғјасда тэтбиг етмәјө башлајан колхозларә көмөк етмөк үчүн сүнн мајалама вә дамазылг стансијалары бөүк фајлијәт көстәрмелидир. Бу стансијалар вахтында ишә һазырлашыб лазымы аваданлыг әлдә етмәли, колхозларә јахындан көмөк етмәшлидилрләр. Јакин, тәсәсүфлә гејд етмөк лазым кәлир ки, бу иш јерләрдә һәлә кифајәт гөдөр тәшкил олунмамыш, гојунларын мајаланмасы баш

лы-башына бурахылмыш вэ позулмагдадыр. Белэ нэзарэтсизлик вэ гејри-мүтэшаккиллијин нэтичэсидир ки, бир сыра рајонларда чүтлэш-дирмэ иши јарытмаздыр вэ бала алма фаизи ашағыдыр.

Сов.ИКП МК вэ ССРИ Назирлэр Советинин гојунчулара мэкту-бунда дејилир ки, гојунларын чүтлэшдирилмэсини вахтында кечирмэк вэ бу иши јахшы тэшкил етмэк,—онларын сајыны артырмагдан өтрү чох мүһүм шэртдир. Лакин, бу иш о дэрэчэдэ башлы-башына бурахыл-мышдыр ки, колхоз вэ совхозларын рэһбэрлэри, һэтта бэ'зи мүтэхэссис-лэри, чох заман гојунларын чүтлэшдирилмэси вахтыны, нэ гэдэр дөллүк гоч олдуғуну, бунларын кејфијјэтини, сүн'и мајалама үчүн аваданлыг вэ биналарын һазыр олуб-олмадығыны, бу мүһүм тэдбирин вахтында вэ мүтэшэкил кечирилмэси үчүн лазым олан башга тэдбирлэрин көрү-лүб-көрүлмэдијини билмирлэр. Сов.ИКП МК вэ ССРИ Назирлэр Совети бу мүһүм мәсэлэјэ бу чүр мәс'улијјэтсиз мүнәсибэтэ сон гојулмасы-ны тэлэб етмишлэр.

8. Фараш дөлэ кечэн колхозлар јатагларда гојунларын ғышламасы үчүн лазым олан бүтүн тэдбирлэри вэ һазырлыг ишлэрини вахтында көрүб гуртармалыдырлар. Бунун үчүн гојун ағыллары вэ гузу күзлэри-ни тэ'мир етмэли, аваданлыг алмалы, фараш дөл сүрүлэри үчүн отлаг јерлэри, горуг вэ «хам» саһэлэр ајырыб горумалы, сентјабр ајындан кеч олмајараг ағылларын јанында арпа хэсили әкмэли, һәр гојуна 1—1,5 сентнер гуру от вэ 30—40 кг ширэли јем (силос, јем чуғундуру), хусусэн гарғыдалы силосу тэдарүк етмэлидирлэр.

9. Арыг дүшүмүш боғаз гојунлар хусуси сүрүјэ ајрылыб, әләвэ јем-ләнмэли вэ нормал көклүк дэрэчэсинэ чатдырылмалыдырлар.

10. Мүтэхэссислэрнимиз республикамызын елми-тэдгигат мүәссисэ-лэрилэ, һәмчинин сүн'и мајаландырма вэ дамазлыг стансијалары илә әләгэ сахлајараг, онлардан елми-методики мәслэһэтлэр вэ көстэришлэр алмалыдырлар. Әлдэ едилмиш нэтичэлэр тэчрүбэ мүбадилэси мәгсэди-лэ мэтбуатда, радио илә вэ мүвафиг мүшавирэлэрдэ кениш интишар едилмэлидир.

Ф. А. МЕЛИКОВ
Академик

ИТОГИ ИССЛЕДОВАНИЙ И ВНЕДРЕНИЯ РАННЕГО ОКОТА В АЗЕРБАЙДЖАНСКОЙ ССР

РЕЗЮМЕ

Увеличение производства баранины и шерсти в республике требуют обеспечения выполнения плана роста поголовья овец, которое должно быть доведено к концу семилетки до 5085 тысячи голов. В этих целях одним из зоотехнических мероприятий подлежащим проведению в жизнь является регулирование сроков случки и окота овец.

Различие природных и кормовых условий в Азербайджане обусловили здесь применение различных сроков — (поздне-осеннего, зимнего и весеннего) окота. Проведенные нами экспериментальные и научно-производственные опыты в колхозах и совхозах республики показали высокую эффективность применения сроков случки овец и получения осеннего окота в Азербайджанской ССР.

Причинами приурочивания окота овец к зимним и весенним сезонам года в прошлом были: отсутствие заготовки кормов на зиму, не закрепленность за хозяйствами зимних пастбищ и в силу этого отсут-

МҮНДЭРИЧАТ

ПЛЕНАР ИЧЛАСЛАРЫ

Москва, Кремл	3
Ф. Ә. МӘЛИКОВ. Сов.ИКП XXI гурултаҗы вә Азәрбаҗчан ССР-дә кәнд тәсәр- руфаты елминин вәзифәләри	5
Җ. Ә. ИБАД-ЗАДӘ. Халг тәсәрруфатынын 7 иллик инкишаф планы вә су тәсәрруфаты илә механикләшдирмә сәһәсиндә елмин вәзифәләри	21
Ә. Г. ОРУЧОВ. Азәрбаҗчан ССР-дә памбыгчылыгын механикләшдирилмәси үзрә елми-тәдгигат ишләринин бә'зи јекунлары	27

БИТКИЧИЛИК БӨЛМӘСИ

Н. И. МАЛОВ. Тохумлары саҗча лазыми мигдарда јуваја сәпмәк үчүн, онла- рын калибрләшдирилмәсинин вә сәпичи апараты конструксиясынын нәзәри әсәс- лары	37
М. Б. ГУЛИЕВ. Механики үсулла делинтрә едилмиш памбыг чижидләринин јувалара нәзәрдә тутулуш мигдарда сәпилмәси	43
А. Г. АББАСОВ. Қардовлентин машында механики үсулла памбыг чижидләри- нин делинтрә едилмәсинин тәдгигатлары	47
Х. О. КҮЛӘНМӘДОВ. Қүбрәләрин чижидлә ејни вахта верилмәсинин еффект- лилији	55
И. Ш. ШАМЫЈЕВ. Концентратлашдырылмыш јени фосфор күбрәләринин памбыг алтында сәмәрәлилији	62
Н. Ч. МУРАДОВА. Хлорлу-сулфатлы вә сулфатлы-хлорлу шоран шәраитиндә памбыг биткисиндә кәдән анатомик дәјишикликләр	75
Һ. Ә. ПИШНАМАЗОВ. Мөвсүм әрзиндә памбыг совкасынын инкишаф дина- микасы вә бу зијанверичијә гаршы кимјәви мүбаризә схемасынын гурулмасы принсипләри	81
Ш. А. СӘФӘРОВ. Азәрбаҗчан ССР шәраитиндә памбыгын һоммоз хәстәлијинә гаршы мүбаризәдә фитобактериомитсин антибиотикиндән истифадәнин сәмәрәлилији	89
И. Ч. МӘММӘДОВ. Нахчыван МССР шәраитиндә памбыгда әмәкәмәчи күвәси	95
М. Һ. ИСМАЈЫЛОВ. Памбыг зәрәрверичиләри әлејнинә сынанмыш јени препаратлары тәтбигинин нәтичәләри	103
З. Ә. РӘНИМОВ. Азәрбаҗчан ССР гәрб зонасы шәраитиндә һөрүмчәк кәнә- синин бә'зи биоложи хүсусијәтләри вә она гаршы мүбаризә тәдбирләринин мүәј- јәнләшдирилмәси	109
Ч. Г. ГУЛИЈЕВ. Јүксәк памбыг мәһсулуну алмаг шәртләри	117
П. Ј. ГРЕБЕННИКОВ. Пајызлыг бугда үзрә көрүлмүш ишләрин әсәс јекун- лары	120
И. А. ХАСМӘММӘДОВ. Гарғыдалынын јаз фәслиндә суварма режими вә тор- пагын әсәс бечәрилмәси үсуллары	127
В. М. ҺАЧЫЈЕВ. Азәрбаҗчанын тәбии бичәнәк вә отлағларынын сәмәрәли истифадәси вә јахшылашдырылмасынын бә'зи мәсәләләри	134
М. К. ИСМАЈЫЛОВА. Јем чуғундуру тохумчулуғунун агротехникасы	141
Н. А. НӘРИМАНБӘЈЛИ, Һ. М. НАҒЫЈЕВ. Республиканын суварылан рајон- ларында бүтүн ил боју јашыл конвејер	147
Г. М. ГОШГАРОВА. Памбыг әкиләчәји сәһәдә пајызда дәнли, пахлалы бит- киләр гарышығынын сәпилмәси	153
А. И. МӘММӘДОВ. Тохумлуғ јончанын јени үсулла бечәрилмәси	161
Н. И. ВӘЛИЈЕВА. Јончанын јазда бириллик от биткиләри илә сәпилмәсинин әһәмијјәти	169

НЕЈВАНДАРЛЫГ ВЭ БАТАРЛЫГ БӨЛМЭСИ

Ф. Э. МЭЛИКОВ. Азербайжан ССР шэраитиндэ фараш дөлүн тэдгигат јекунлары	177
М. Н. САДЫХОВ. Јарадылмагда олан јени Азербайжан этлик-јунлуг гојун чинси групу	194
И. А. ГАЛУСТОВ. Зерифјунлу-лэзки гојунлары мөлэзлэринин Гах району колхозларында јетишдирилмэси нэтичэлэриндэн	203
А. А. ҺЭШИМОВ, Л. А. ҺЭШИМОВА. Азербайжан шэраитиндэ гојунларын отлагда көкэлдылмэсинэ даир	211
А. Э. АҒАБЭЈЛИ. Судлүлүк истигамэтиндэ чамышчылығын инкишафы проблемени	217
Е. Б. БЭШИРОВ. Азербайжан шэраитиндэ чамыш, гарамал вэ гојунларын сүн'и мајаланмасы мөсөлэсинэ даир	229
З. Т. ҺАЧЫЈЕВА. Һәр јемләнән инэкдән чох суд сагмагда тэчрүбэмиз	235
М. Р. МЭДЭТОВ. Чамышларын сүн'и мајаландырылмасы мөсөлэлэри	239
Һ. К. АББАСОВ. Јем пайынын мугајисэви олараг инэк, зебу вэ чамышлар тэрэфиндән һэзми	251
Һ. М. ҺАЧЫЈЕВ. Азербайжанда јүксэк мөһсулдар тојуг чинслэринин инкишаф етдирилмэсинэ даир	259
А. Ч. ГАЈЫБОВ, Н. М. ШИРИНОВ. Азербайжанын гојунчулуг тэсэррүфатларында фенотиазинин ағ чийэр вэ мө'дэ-бағырсаг гурдларына гаршы ишләдилмэси	267
М. Г. ГЭНИЈЕВ, Э. А. АННАҒЫЈЕВ. Көнд тэсэррүфаты нејванларында листериоза гаршы феал пејвөнд васитэсинин һазырланмасы	271
Һ. Э. ГАЗЫЈЕВ. Нахчыван МССР-нин гојунчулуг тэсэррүфатларында некробасиллоз	277
Н. А. ЭЛИЈЕВА. Биомисин вэ синтомитсинин сағлам вэ паратифлэ хэстэ бузовларын организминэ тэсири	283
Э. Э. ЭЛИЈЕВ, Т. Е. ЈУСИФОВА. Көнэ гырмаг үчүн јени препарат ҺХСҺ-Н	291
К. М. СЭФЭРОВ, Э. Һ. ЭЛИЈЕВ. Тут инэк гурдларынын сарылыг хэстэлијинин серолоји диагностикасы	299

БАҒЧЫЛЫГ, ҮЗҮМЧҮЛҮК ВЭ МЕШЭ ТЭСЭРРҮФАТЫ БӨЛМЭСИ

Э. Ч. РЭЧЭБЛИ. Күр-Араз дүзәнлијиндэ алманын селексиясы	305
Ф. И. ШИХИЈЕВА. Азербайжанын Губа—Хачмаз зонасы үчүн јени армуд сортларынын јарадылмасы	309
Ф. Н. ГАЗЫЗАДЭ. Азербайжан шэраитиндэ мејвэ биткиләри үчүн чалагалтыларын сечилмэси вэ тинкликләрдэ апарылмыш сынағын нэтичэлэри	314
Р. М. МЕНДИЗАДЭ, Ч. Х. ЛЭТИФОВ. Гуру субтропикләрдэ гыш дөврүндэ мејвэ вэ һөмишэјашыл ағач нөвлэринин су режими	319
А. А. ЧАНАШИЈА. Ләнкәран—Астара зоналары шэраитиндэ чај колларынын буданмасы вэ јарпагларын кәсилмэси мөсөлэлэри	329
Һ. С. ДАДАШОВ. Абшерон вэ Ширван зоналарында тәнәклэрэ форма верилмэси вэ јашыл будама эмәлијјаты	335
Э. Ч. ҺҮСЕЈНОВ. Чәјирдекли мејвэ биткиләринин әсас хэстэликләри вэ бунлара гаршы мубаризэ тәдбирләри	341
Р. Э. БЕҺБУДОВ. Азербайжанда чохиллик биткиләрин зәрәрверичилэри илә биолоји мубаризэ үсуллары	349
Д. Э. МЭҺЭРРЭМОВ. Дағ этәји колхозларынын ичтимай тэсэррүфаты инкишафында үзүмчүлүјүн ролу	355
Э. М. ҺҮСЕЈНОВ, Л. А. ҺҮСЕЈНОВА. Азербайжан ССР мешәләриндэ хидмәт гырмалары апармағын бә'зи мөсөлэлэри	359
С. Э. ЭЛӘКБЭРОВ. Шорлашманын ағач вэ кол биткиләриндэ оксидләшмэ вэ редуксия просеслэринэ тәсири	368
Э. Б. МЕНДИЈЕВ. Абшеронда дәниз кәнары гумларынын бәркидилмэси	379

ГИДРОТЕХНИКА, МЕЛИОРАСИЈА ВЭ КӘНД ТЭСЭРРҮФАТЫНЫН МЕХАНИКЛӘШИДИРИЛМЭСИ БӨЛМЭСИ

Ј. Э. ИБАД-ЗАДЭ Ахынын ен кәсијиндэ сүр'этин бөлүмэси	387
У. Р. МИРЗЭЗАДЭ. Азербайжанда дағ чајлары үчүн баш сукөтүрүчү гурулушунун конструксиясы	394
А. Е. СӘЛИМОВ. Гурғу әсасындакы торпағын бәркидилмэси үзрә чөл шэраитиндэ апарылмыш тәчрүбә ишлэринин нэтичэлэри	399
Э. А. КЭЛЭНТЭРОВ. Ири суварма каналларындан торпағы бәркитмә ишлэринин механикләшидилмэси	405

М. Э. ГЭДИМОВ. Памбыг бечэрлэмэсіндэ комплекс механиклэшдирмэнин игтисади эһәмийјәти	411
С. З. ЈУСИФЗАДЭ. СБМ—сэмэрэлэшдиричи бечэрэн машин вэ онун Ағдаш рајонунун памбыг тарлаларында тэтбиги	419
Т. С. МУСАЈЕВ. Көнд тэсэррүфаты биткиләри экиләчөк сәһәләринин әсас шумланмасы үчүн иш вэ јаначаг сәрфи нормаларынын тәјин едилмәси	423
М. И. ВӘЛИЈЕВ. Чөркө арасында ишлөјөн тракторларын агрегатлашдырыл- масы	431
Т. Э. МӘММЭДОВ. Шоранлашмыш торпагларын фиомелиорасијасынын нәти- чәләри	443
Ч. Ј. ӘЛӘКБӘРОВ. Шум агрегатынын фәјдалы иш әмсалынын тәдгигаты	449

* * *

Сессиянын гәрарлары	457
---------------------	-----